

TERNE
SSIONAL

Werkwijze interactieve PDF

Het advies is: **NIET scrollen** omdat het document daarvoor te omvangrijk is.

Vanuit de hoofdpagina **klik je op jouw rol** (bijvoorbeeld leerkracht) en lees je daar de tekst die voor jou relevant is. Of kies aan de rechterzijde informatie over bijvoorbeeld de visie van het bestuur, protocollen of de meldcode.

Vervolgens kun je **doorklikken** naar de andere subonderwerpen.

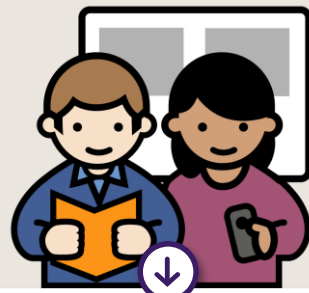
Voor de beste gebruikerservaring gebruik je een **laptop of computer** met Adobe Reader in volledig scherm op 100% weergave.

Klik op het kruisje rechtsboven in dit vak om te starten met lezen.

AAN
FUNCT
HUISELIJ
KINDERM

Sociale veiligheid

in het onderwijs



LEERKRACHT



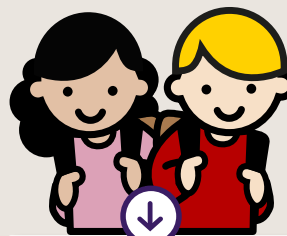
OUDERS/
VERZORGERS



KWALITEITS-
COORDINATOR



AANDACHTS-
FUNCTIONARIS
HUISELIJK GEWELD EN
KINDERMISHANDELING



LEERLINGEN



VERTROUWENS-
PERSOON



ONDERSTEUNEND
PERSONEEL



DIRECTEUR

UITLEG INFOGRAPHIC

STICHTING KLASSE & SOCIALE VEILIGHEID

GEDRAGSAFSPRAKEN

PROTOCOLLEN

ANTI-PESTBELEID

MELDCODE

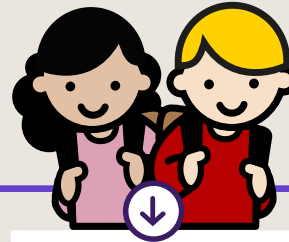
SCHOLING

BORGING & MONITORING



EXTERNE
PROFESSIONAL





LEERLINGEN

Stichting Klasse maakt inspirerend, openbaar onderwijs mogelijk in Gouda, Bodegraven-Reeuwijk, Waddinxveen en Woerden. Dit doen wij met een open blik naar elkaar en naar de wereld.

Het bestuur van Stichting Klasse hecht groot belang aan het waarborgen van de sociale veiligheid binnen de scholen. Een veilig pedagogisch klimaat vormt een basis voor optimale leerprestaties, persoonlijke ontwikkeling en het welzijn van leerlingen en medewerkers. Het sociale veiligheidsbeleid is daarom gericht op het voorkomen, signaleren en adequaat aanpakken van iedere vorm van grensoverschrijdend gedrag, waaronder pesten, discriminatie, intimidatie en agressie.

Op het gebied van sociale veiligheid spelen de leerlingen zelf een belangrijke rol:

- Leerlingen dienen zich aan de [gedragsafspraken](#) te houden.
- Van leerlingen wordt verwacht dat zij actief deelnemen aan de lessen over welbevinden, gezonde relaties en seksualiteit en burgerschapsvorming.

- Leerlingen denken actief mee over onder andere sociale veiligheid in de school, bijvoorbeeld door te participeren in een leerlingenraad of in klassenvergaderingen.
- Leerlingen van groep 7 en 8 vullen de vragenlijsten rondom welbevinden en sociale veiligheid in zodat de school kan monitoren hoe het met de leerlingen gaat.
- Leerlingen kunnen altijd terecht bij een leerkracht, de kwaliteitscoördinator en de interne vertrouwenspersoon op het moment dat er zorgen zijn.



Onderwijs



Leerling
participatie

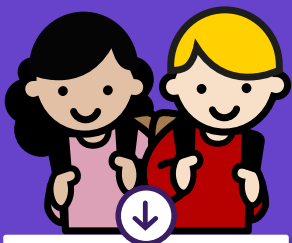


Monitoren



Leerling-
gesprekken

Klik hier op de cirkels om
er meer over te lezen



LEERLINGEN



Onderwijs



Leerling
participatie



Monitoren



Leerling-
gesprekken

Onderwijs

Elke leerling leert normen en waarden door opvoeding, ervaringen en door onderwijs. Stichting Klasse werkt actief aan het bevorderen van sociale veiligheid door structureel en planmatig onderwijs aan te bieden over sociaal-emotionele ontwikkeling, relaties en seksualiteit en burgerschapsvorming. Onderwijs over sociaal-emotionele ontwikkeling, relaties en seksualiteit en burgerschapsvorming is een wettelijke verplichting.

Lessen sociaal-emotionele ontwikkeling

De sociaal emotionele ontwikkeling van leerlingen is een onderwerp dat altijd aanwezig is in de klas. Gedurende de dag wordt er aandacht besteed aan dit onderwerp. Daarnaast geven de leerkrachten structureel les over sociaal-emotionele ontwikkeling. Onze scholen gebruiken hiervoor verschillende (erkende*) methodes. In de lessen komen onderwerpen aan bod zoals groepsvorming en sociale competenties. In de schoolgids staat welke methode er gebruikt wordt en hoe de lessen vormgegeven worden.

Lessen relaties en seksualiteit

Onze leerkrachten geven structureel les over relaties en seksualiteit. De scholen gebruiken hiervoor verschillende (erkende*) methodes. In de lessen komen onderwerpen aan bod zoals vriendschap, verliefdheid en wensen en grenzen. In de schoolgids staat welke methode er gebruikt wordt en hoe de lessen vormgegeven worden.

* Een erkende methode voldoet volgens het Loket Gezond Leven (RIVM) aan de criteria voor planmatig en succesvol werken aan een gezonde leefstijl.



TERUG NAAR
HOOFDPAGINA

Burgerschapsvorming

Onze leerkrachten geven structureel les over burgerschapsvorming. Burgerschapsvorming krijgt op onze scholen bijvoorbeeld vorm tijdens de lessen wereldoriëntatie, de lessen en projecten rondom culturele en religieuze vorming en sociale projecten. Hierbij is er structureel aandacht voor verschillen, cultuur en religieuze stromingen, betrokkenheid in de samenleving, democratie, diversiteit, discriminatie en respect. In de schoolgids is te lezen hoe de school dit vormgeeft.

Digitale geletterdheid

Onze leerkrachten geven structureel les over digitale geletterdheid. Tijdens de lessen is er aandacht voor online veiligheid, online sociale omgang en media-invloed. Lesgeven over digitale geletterdheid vindt niet plaats volgens een vaste methode of lespakket, maar is verweven in alle lessen.



LEERLINGEN



Onderwijs



Leerling
participatie



Monitoren



Leerling-
gesprekken

Monitoren sociale veiligheid en sociaal-emotionele ontwikkeling

Bij het voeren van sociaal veiligheidsbeleid is het essentieel dat de school weet hoe het met de beleving van sociale veiligheid en de sociaal-emotionele ontwikkeling van leerlingen binnen de school gesteld is. Daarbij is het vanuit de Wet Veiligheid op school en de Wet meldcode een verplichting om leerlingen te monitoren op hun sociale veiligheidsbeleving.

Monitoring sociale veiligheid en sociaal-emotionele ontwikkeling

De Wet veiligheid op school verplicht scholen om jaarlijks de sociale veiligheidsbeleving van leerlingen te monitoren in (in ieder geval) groep 7 en 8. Ook monitoren onze scholen de sociaal-emotionele ontwikkeling van alle leerlingen.

Onze scholen monitoren de sociale veiligheid en de sociaal-emotionele ontwikkeling middels verschillende monitorings-instrumenten*. In de schoolgids is te vinden welke instrumenten dit zijn en in welke groepen deze wordt afgenomen.

De wet verplicht de school om de uitkomsten van de vragenlijsten te analyseren en, indien nodig, aanpassingen op groeps- of schoolniveau door te voeren. De monitoring en het bespreken van de uitkomsten gebeurt binnen de scholen volgens een vaste cyclus. De uitkomsten worden in groepsbesprekingen samen met leerkrachten besproken. Ook vinden soms gesprekken met

leerlingen plaats, als de uitkomsten van de vragenlijst daar aanleiding voor geven. Het uitnodigen van ouders hierbij is afhankelijk van de ernst.



TERUG NAAR
HOOFDPAGINA

*Scholen kunnen zelf het instrument kiezen dat ze voor de monitoring willen gebruiken. Daarvoor kan gebruik worden gemaakt van verschillende instrumenten, als deze aan de wettelijke eisen voldoen (betrouwbaar en valide, gestandaardiseerd, jaarlijks en representatief en beschikbaarstelling van de monitorgegevens).



LEERLINGEN



Onderwijs



Leerling
participatie



Monitoren



Leerling-
gesprekken

Leerlingparticipatie

Leerlingen hebben vaak duidelijke ideeën en meningen over hun plezier en hun gevoel van sociale veiligheid op school. Vandaar dat wij leerlingen op verschillende manieren stimuleren om actief mee te denken over onder andere sociale veiligheid binnen de school.

Leerlingen zijn het klankbord om te zien hoe het gesteld is met de sociale veiligheid binnen onze school of in de groep. Er zijn verschillende manieren om leerlingen te betrekken bij het verbeteren van en praten over sociale veiligheid. Leerlingen hebben ideeën en meningen over hun plezier op school en hoe het leren kan toenemen. Elke school vult leerlingparticipatie op eigen wijze in.

Voorbeelden van leerlingparticipatie zijn:

- Leerlingenraad;
- Regelmatig bespreken van sociale veiligheid in de groep;
- Bespreken n.a.v. een gebeurtenis op school/in de groep;
- Leerlingenquêtes.



TERUG NAAR
HOOFDPAGINA



LEERLINGEN



Onderwijs



Leerling
participatie



Monitoren



Leerling-
gesprekken

Leerlinggesprekken

Naast dat leerlingen preventief betrokken worden bij de sociale veiligheid op school, worden zij ook betrokken op het moment dat schoolprofessionals zorgen hebben over hun welzijn. Deze zorgen worden actief met de leerling (en ouders) besproken. Er wordt naar de visie van de leerling gevraagd en geluisterd. De mening van de leerling telt mee in de beslissingen die genomen worden door de schoolprofessional en de leerling wordt hierover geïnformeerd.

Reguliere leerlinggesprekken

Op onze scholen vinden regelmatig gesprekken met leerlingen plaats. Leerlingen kunnen ook zelf aangeven met de leerkracht in gesprek te willen. In de schoolgids van iedere school is te lezen hoe de school de leerlinggesprekken vormgeeft.

Gesprekken bij zorgen

Als de leerkracht zich zorgen maakt over een leerling dan gaat deze, afgestemd op de (ontwikkelings-)leeftijd van deze leerling, in gesprek met de leerling. Daarnaast gaat de leerkracht ook in gesprek met de ouders van deze leerling. Het doel van het gesprek is het bespreekbaar maken van de zorgen, duidelijk krijgen wat de leerling nodig heeft en hoe de leerkracht en de leerling hier samen vervolg aan kunnen geven. Als de leerling er met de leerkracht niet uit komt, kunnen zij ook contact opnemen met de kwaliteitscoördinator, de directeur of de schoolvertrouwenspersoon.

Als de zorgen gerelateerd zijn aan ongewenst of grensoverschrijdend gedrag hanteert de school het protocol '[ongewenst en grens- overschrijdend gedrag](#)'.

Als er sprake is van een zorggesprek bij signalen van huiselijk geweld en kindermishandeling, lees dan [hier](#).



TERUG NAAR
HOOFDPAGINA



TERUG NAAR
HOOFDPAGINA



OUDERS/ VERZORGERS

Ouders/verzorgers* zijn de primaire opvoeders van onze leerlingen en zijn daarmee hoofdverantwoordelijk om hun kind(eren) gezonde normen en waarden op sociaal gebied mee te geven. Leerkrachten leveren hier, wanneer leerlingen op school zijn, een bijdrage aan. Een goede samenwerking tussen school en ouders vinden wij van groot belang. Ouders dienen daarom geïnformeerd te worden, mee te kunnen denken en kennis te kunnen vergaren over de sociale veiligheid.

Op het gebied van sociale veiligheid spelen de ouders een belangrijke rol:

- Ouders voeren gesprekken met de leerkracht, kwaliteitscoördinator en/of schoolvertrouwenspersoon op het moment dat er zorgen zijn over hun kind.
- Ouders vullen de vragenlijsten van het tevredenheidsonderzoek in om zo bij te dragen aan de monitoring.
- Ouders denken actief mee over onder andere sociale veiligheid in de school, bijvoorbeeld door te participeren in de (Gemeenschappelijke) Medezeggenschapsraad ((G)MR).

* In de rest van dit document zal gesproken worden over 'ouders' en wordt 'ouders/verzorgers' bedoeld.



Ouder-
participatie



Contact met
ouders



Klik hier op de cirkels om
er meer over te lezen



ouders



Ouder-
participatie



Contact met
ouders

Ouderparticipatie

Een goede samenwerking tussen onze scholen en ouders zorgt voor een betere afstemming rondom sociale veiligheid. Ook maakt de samenwerking tussen onze scholen en ouders duidelijk welke onderlinge verwachtingen er zijn omtrent het onderwerp.

Binnen onze scholen worden ouders op verschillende manieren betrokken. Voorbeelden hiervan zijn:

- via informatie op de schoolsite of in de schoolgids;
- via nieuwsbrieven;
- via het ouderportaal;
- tijdens oudergesprekken;
- tijdens ouderavonden en/of koffieochtenden;
- door middel van oudertevredenheidsonderzoek;
- ouders hebben zitting in de ouderraad;
- ouders hebben zitting in de (G)MR.

Medezeggenschapsraad

Elke school heeft een medezeggenschapsraad* waarin leerkrachten en ouders meepraten en meedenken over het beleid van de school. Klik [hier](#) voor meer informatie over het medezeggenschapsstatuut en [hier](#) voor het medezeggenschapsreglement.

Gemeenschappelijke medezeggenschapsraad

Naast een medezeggenschapsraad per school heeft Stichting Klasse ook een Gemeenschappelijke Medezeggenschapsraad (GMR), waarin schooloverstijgende zaken aan de orde komen.



TERUG NAAR
HOOFDPAGINA

* Het is wettelijk verplicht dat elke school een medezeggenschapsraad heeft. Lees [hier](#) meer over de wettelijke verplichtingen rondom de medezeggenschapsraad.



ouders



Ouder-
participatie



Contact met
ouders

Contact met ouders

Een onderdeel van sociale veiligheid is het welzijn van de leerlingen. Op het moment dat schoolprofessionals zorgen hebben over het welzijn van een kind, worden ouders en leerling hier bij betrokken. Ouders die vragen hebben over hun kind kunnen eerst terecht bij de leerkracht. Indien wenselijk betreft de leerkracht de kwaliteitscoördinator. Er kan door verschillende professionals met de ouders worden gesproken.

Reguliere oudergesprekken

Op onze scholen vinden regelmatig gesprekken met ouders plaats door de groepsleerkracht. In de schoolgids van iedere school is te lezen hoe de school de oudergesprekken vormgeeft.

Gesprekken bij zorgen

Als er zorgen zijn over een leerling dan is de leerkracht het eerste aanspreekpunt en gaat de leerkracht in gesprek met de ouders en met de leerling. Signalen worden op korte termijn, professioneel en objectief met ouders besproken. Het doel van dit gesprek is het bespreekbaar maken van de zorgen en het zoeken naar oplossingen om deze zorgen te verminderen. Als het nodig is, wordt de samenwerking gezocht met ondersteunende instanties.

Als de sociale veiligheid in het geding is, werkt school actief samen met ouders om de veiligheid te herstellen. Hierbij hanteert school het [protocol ongewenst en grensoverschrijdend gedrag](#).

Als er sprake is van een gesprek bij signalen van huiselijk geweld en kindermishandeling, lees dan [hier](#).

Voor de richtlijnen voor gezag en gescheiden ouders, klik [hier](#).



TERUG NAAR
HOOFDPAGINA



TERUG NAAR
HOOFDPAGINA



VERTROUWENS- PERSOON

Bij Stichting Klasse vinden wij het belangrijk dat iedereen zich veilig voelt op school en vertrouwenspersonen vervullen hierbij een belangrijke functie. Ouders, leerlingen, medewerkers en externe partners die diensten verrichten voor een school kunnen bij de vertrouwenspersoon terecht met vertrouwelijke zaken en problemen met betrekking tot schoolse zaken. Dit kan bijvoorbeeld te maken hebben met pesten, discriminatie, ongewenst gedrag of een onzorgvuldige begeleiding.

Vertrouwenspersonen zijn de begeleiders van de melders met dergelijke klachten of vertrouwelijke kwesties. De vertrouwenspersoon neemt klachten en kwesties serieus en zorgt ervoor dat deze niet blijven smeulen of escaleren, maar volgens correcte routes worden opgepakt zodat de melder gehoor vindt en het probleem naar tevredenheid kan worden opgelost.

Interne en externe vertrouwenspersoon

Op elke school van Stichting Klasse is een interne schoolvertrouwenspersoon aanwezig voor leerlingen en ouders. Op het bestuurskantoor zijn twee interne vertrouwenspersonen benoemd waar medewerkers en externe partners terecht kunnen. Daarnaast is er een externe vertrouwenspersoon aangesteld voor alle belanghebbenden bij Klasse.

Wanneer een melder zich beperkt voelt om een onderwerp te bespreken met de direct leidinggevende, de adviseur ontwikkeling personeel en organisatie, het college van bestuur of de interne vertrouwenspersoon, kan contact opgenomen worden met de externe vertrouwenspersoon.



Interne
vertrouwens-
persoon



Klachten
regeling



Externe
vertrouwens-
persoon



Klik hier om meer te lezen



VOLGENDE



VERTROUWENS- PERSOON



Interne
vertrouwens-
persoon



Externe
vertrouwens-
persoon



Klachten
regeling

Door op de verschillende cirkels hierboven te klikken ga je naar één van de andere taken. Door op het poppetje te klikken keer je terug naar de rolbeschrijving.

Interne vertrouwenspersoon

Interne vertrouwenspersoon

De interne schoolvertrouwenspersoon is er voor leerlingen en ouders. Op het bestuurskantoor van Klasse zijn twee interne vertrouwenspersonen aangesteld voor medewerkers en externe partners.

De interne (school)vertrouwenspersoon heeft de volgende algemene taken:

- Draagt zorg voor het jaarlijks informeren van het team over de taak van de interne (school)vertrouwenspersoon.
- Maakt zich ieder jaar bekend als interne (school)vertrouwenspersoon bij leerlingen en ouders.
- Geeft, in samenwerking met de directeur, voorlichting ter preventie van ongewenst gedrag.
- Controleert jaarlijks of de klachtenregeling van de school is gepubliceerd en zichtbaar is voor ouders.
- Geeft naar aanleiding van signalen en/of melding advies aan directie/bestuur over wat er beter kan om de kwaliteit en veiligheid van de school te vergroten.
- Heeft een proactieve houding en maakt actief deel uit van het netwerk van interne vertrouwenspersonen van Stichting Klasse, die elkaar (anoniem) kunnen adviseren.
- Brengt, indien nodig, verslag uit van de werkzaamheden aan de directie/het college van bestuur.

- Neemt bij zijn werkzaamheden de grootst mogelijke zorgvuldigheid in acht en is verplicht om vertrouwelijk om te gaan met alle zaken die deze in die hoedanigheid verneemt. Deze plicht vervalt niet nadat betrokkene zijn taak als interne (school)vertrouwenspersoon heeft beëindigd.

Bij een melding van een leerling of ouder heeft de interne vertrouwenspersoon de volgende taken:

- Gaat het eerste gesprek aan om de melding zo helder mogelijk in beeld te krijgen.
- Biedt een luisterend oor en geeft de leerling/ouder ruimte om diens hart te luchten.
- Checkt welke stappen de leerling/ouder zelf al heeft gezet en geeft aan welke stappen nog gezet kunnen worden.
- Helpt zo nodig bij het zetten van de vervolgstappen.
- Treedt op als begeleider bij een gesprek tussen de leerling en andere leerlingen en/of de leerkracht of tussen ouder en schoolprofessional(s).
- Neemt contact op met ouders wanneer een (ex-)leerling optreedt als melder en brengt de leerling van dit contact op de hoogte.
- Checkt of de melding naar tevredenheid is afgehandeld.



TERUG NAAR
HOOFDPAGINA



VOLGENDE



VERTROUWENS- PERSOON



Interne
vertrouwens-
persoon



Externe
vertrouwens-
persoon



Klachten
regeling

*Door op de verschillende cirkels
hierboven te klikken ga je naar
één van de andere taken. Door
op het poppetje te klikken keer je
terug naar de rolbeschrijving.*

Interne vertrouwenspersoon

Bij een melding van een medewerker heeft de interne vertrouwenspersoon de volgende taken:

- Biedt een luisterend oor en geeft de medewerker ruimte om diens hart te luchten.
- Checkt welke stappen de medewerker zelf al heeft gezet en geeft waar nodig aan welke stappen nog gezet kunnen worden.
- Wijst de medewerker op de te volgen formele klachtenregeling.
- Verwijst de medewerker eventueel door naar de externe vertrouwenspersoon.
- Checkt of de melding naar tevredenheid is afgehandeld.

Klik [hier](#) voor meer informatie over de stappen die genomen kunnen worden na het maken van een melding en een overzicht van de vertrouwenspersonen.



TERUG NAAR
HOOFDPAGINA



VORIGE



VERTROUWENS- PERSOON



Interne
vertrouwens-
persoon



Externe
vertrouwens-
persoon



Klachten
regeling

Door op de verschillende cirkels hierboven te klikken ga je naar één van de andere taken. Door op het poppetje te klikken keer je terug naar de rolbeschrijving.

Externe vertrouwenspersoon

De externe vertrouwenspersoon is er voor alle belanghebbenden bij Stichting Klasse. Deze persoon heeft de volgende algemene taken:

- Gaat na of door bemiddeling tussen melder en gemelde een oplossing kan worden bereikt.
- Gaat na of de gebeurtenis aanleiding geeft tot het indienen van een melding, begeleidt de melder desgewenst bij de verdere procedure en verleent zo nodig bijstand bij het doen van aangifte bij politie of justitie.
- Neemt contact op met ouders wanneer een (ex-)leerling optreedt als melder.
- Kan indien de vertrouwenspersoon slechts aanwijzingen maar geen concrete klacht ontvangt in specifieke situaties een signaal uitbrengen aan het bevoegd gezag die dit zo nodig kan laten onderzoeken door de klachtencommissie.
- Verwijst de melder eventueel naar andere instanties, gespecialiseerd in opvang en nazorg.
- Geeft gevraagd of ongevraagd advies aan het bevoegd gezag inzake de klachtafhandeling.
- Is sparringpartner voor de interne vertrouwenspersonen.
- Neemt bij zijn werkzaamheden de grootst mogelijke zorgvuldigheid in acht en is verplicht om vertrouwelijk om te gaan met alle zaken die deze in die hoedanigheid verneemt. Deze plicht vervalt niet nadat betrokkene zijn/haar taak als vertrouwenspersoon heeft beëindigd.

Contactgegevens externe vertrouwenspersoon

- Naam: Mevr. K. van den Heuvel
- Bedrijf: Kwadraad Maatschappelijk Werk
- Telefoon: 06 – 4089 4202 of via 088 – 900 4000

Wet meldcode

Bij zowel de interne als de externe vertrouwenspersoon treedt in geval van zorgen rondom huiselijk geweld en kindermishandeling de procedure Wet meldcode huiselijk geweld en kindermishandeling in werking.



TERUG NAAR
HOOFDPAGINA



VERTROUWENS- PERSOON



Interne
vertrouwens-
persoon



Externe
vertrouwens-
persoon



Klachten
regeling

*Door op de verschillende cirkels
hierboven te klikken ga je naar
één van de andere taken. Door
op het poppetje te klikken keer je
terug naar de rolbeschrijving.*

Klachtenregeling

Klachten over de beleidsvoering en/of handelswijze van schoolprofessionals dienen in eerste instantie bij de betreffende persoon zelf gemeld te worden. Bij vragen, zorgen of klachten kan ook de directie benaderd worden. Indien een melder zich belemmerd voelt om contact op te nemen met de schoolprofessional of directie kan de melder aankloppen bij de interne (school)vertrouwenspersoon. Er kan ook contact opgenomen worden met de externe vertrouwenspersoon, deze is onafhankelijk aangesteld. Knelpunten kunnen dan zo snel mogelijk worden besproken en opgelost.

Indien deze aanpak niet leidt tot het gewenste resultaat kunnen ouders gebruik maken van de klachtenregeling. De klachtenregeling van Stichting Klasse is [hier](#) te vinden. Het bestuur, directie en de (in- en externe) vertrouwenspersoon maken deel uit van de klachtenregeling.

Indien het een misstand in de organisatie betreft waardoor de kwaliteit van het onderwijs in gevaar is, kan een schoolprofessional de informatie doorgeven aan de onderwijsinspectie.

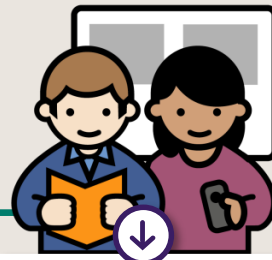
De klokkenluidersregeling is te vinden op [de website](#) van Stichting Klasse.

Bij vermoeden van een zedendelict gepleegd door een schoolprofessional tegen een minderjarige leerling heeft de vertrouwenspersoon de wettelijke meldplicht om informatie direct kenbaar te maken aan het bestuur van Stichting Klasse en (indien nodig) justitie.

In geval van huiselijk geweld en kindermishandeling treedt de procedure [meldcode](#) in werking.



TERUG NAAR
HOOFDPAGINA



LEERKRACHT

De leerkracht zet zich in voor een sociaal veilig klimaat in de klas en draagt bij aan het welbevinden, de opvoeding en de ontwikkeling van leerlingen op school. De leerkracht is eindverantwoordelijk voor de groep, de kwaliteitscoördinator kan een coördinerende en coachende rol invullen. De leerkracht houdt zich aan de [gedragsafspraken](#), heeft een voorbeeldfunctie en spreekt leerlingen en ouders aan als zij zich niet aan de [gedragsafspraken](#) houden.

Op het gebied van sociale veiligheid heeft de leerkracht de volgende verantwoordelijkheden:

- Creëren van een pedagogisch klimaat waarin alle leerlingen zich veilig, gewaardeerd en verbonden voelen.
- Eerste aanspreekpunt zijn voor ouders en leerlingen als er zorgen zijn over de sociale veiligheid.
- Onderwijs verzorgen op het gebied van sociaal-emotionele ontwikkeling en relaties en seksualiteit (de leerkracht is hierin geschoold).

Op het gebied van het monitoren van de sociale veiligheid en de sociaal-emotionele ontwikkeling is de leerkracht verantwoordelijk voor:

- Signaleren en documenteren van sociaal-emotionele problemen en sociale onveiligheid onder leerlingen.

- Systematisch (minimaal 1x per jaar) monitoren van de sociaal-emotionele ontwikkeling middels een vragenlijst die wordt ingevuld door de leerkracht zelf en door de leerlingen van groep 7 en 8 en vervolg geven aan de uitkomsten.
- Systematisch (minimaal 1x per jaar in november) monitoren van de veiligheidsbeleving van in ieder geval leerlingen in groep 7 en 8 middels een vragenlijst en vervolg geven aan de uitkomsten.
- Op het gebied van ondersteuning en begeleiding van leerlingen is de leerkracht onder andere verantwoordelijk voor:
 - Handelen bij sociaal-emotionele problemen en sociale onveiligheid onder leerlingen.
 - Opstellen en uitvoeren van handelingsplannen, eventueel in samenspraak met de kwaliteitscoördinator.
 - Bespreken van zorgen met leerlingen, ouders en interne professionals.
- Verantwoordelijkheden rondom de meldcode huiselijk geweld en/of kindermishandeling, waaronder bekend zijn met de stappen van de meldcode en de samenwerking met de aandachtsfunctionaris. Lees [hier](#) meer over de meldcode kindermishandeling en huiselijk geweld.



Onderwijs



Monitoren



Signaleren



Dossier



Overleg met
collega's

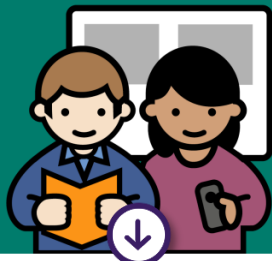


Gesprek met
leerlingen



Gesprek met
ouders

Klik hier op de verantwoordelijkheden om er meer over te lezen



LEERKRACHT



Onderwijs



Monitoren



Signaleren



Dossier



Overleg met
collega's



Gesprek met
leerlingen



Gesprek met
ouders

Door op de verschillende cirkels hierboven te klikken ga je naar één van de andere taken. Door op het poppetje te klikken keer je terug naar de rolbeschrijving.

Onderwijs

Stichting Klasse werkt actief aan het bevorderen van sociale veiligheid door samenwerking met ouders, ketenpartners en door onderwijs aan te bieden over sociaal-emotionele ontwikkeling, relaties en seksualiteit en burgerschapsvorming. Vanuit deze lessen en de kernwaarden en [gedragsafspraken](#) vormen leerlingen zich een beeld van de wereld waarin we samenleven. Hierdoor ontwikkelen leerlingen zich tot volwassenen met eigenwaarde en respect voor de verschillen en waarden die onze samenleving rijk is. Onderwijs over sociaal-emotionele ontwikkeling, relaties en seksualiteit en burgerschapsvorming is dan ook een wettelijke verplichting.

Lessen sociaal-emotionele ontwikkeling

De sociaal emotionele ontwikkeling van leerlingen is een onderwerp dat altijd aanwezig is in de klas. Gedurende de dag wordt er aandacht besteed aan dit onderwerp. Daarnaast geven onze leerkrachten van Stichting Klasse structureel les over sociaal-emotionele ontwikkeling. Onze scholen gebruiken hiervoor verschillende (erkende*) methodes. In de lessen komen onderwerpen aan bod zoals groepsvorming en sociale competenties. In de schoolgids van iedere school staat welke methode er gebruikt wordt en hoe de lessen vormgegeven worden.

Lessen relaties en seksualiteit

Onze leerkrachten geven structureel les over relaties en seksualiteit. Onze scholen gebruiken hiervoor verschillende

methodes*. In de lessen komen onderwerpen aan bod zoals vriendschap, verliefdheid en wensen en grenzen. In de schoolgids van iedere school staat welke methode er gebruikt wordt en hoe de lessen vormgegeven worden.

Burgerschapsvorming

De leerkrachten van Stichting Klasse geven structureel les over burgerschapsvorming. Burgerschapsvorming krijgt op onze scholen bijvoorbeeld vorm tijdens de lessen wereldoriëntatie, de lessen en projecten rondom culturele en religieuze vorming en sociale projecten. Hierbij is er structureel aandacht voor verschillen, cultuur en religieuze stromingen, betrokkenheid in de samenleving, democratie, diversiteit, discriminatie en respect. In de schoolgids van iedere school is te lezen hoe de school dit vormgeeft.

Digitale geletterdheid

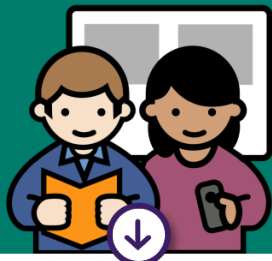
Onze leerkrachten geven structureel les over digitale geletterdheid. Tijdens de lessen is er aandacht voor online veiligheid, online sociale omgang en media-invloed. Lesgeven over digitale geletterdheid vindt niet plaats volgens een vaste methode of lespakket, maar het onderwerp is verweven in alle lessen.

School zorgt voor bijscholing van leerkrachten op de bovengenoemde onderwerpen, zodat elke leerkracht zich bewust is van zijn persoonlijke standpunten en vragen van leerlingen kan beantwoorden.

* Een erkende methode voldoet volgens het Loket Gezond Leven (RIVM) aan de criteria voor planmatig en succesvol werken aan een gezonde leefstijl.



TERUG NAAR
HOOFDPAGINA



LEERKRACHT



Onderwijs



Monitoren



Signaleren



Dossier



Overleg met
collega's



Gesprek met
leerlingen



Gesprek met
ouders

Door op de verschillende cirkels hierboven te klikken ga je naar één van de andere taken. Door op het poppetje te klikken keer je terug naar de rolbeschrijving.

Monitoring sociale veiligheid en sociaal-emotionele ontwikkeling

Bij het voeren van sociaal veiligheidsbeleid is het essentieel dat school weet hoe het met de beleving van sociale veiligheid en de sociaal-emotionele ontwikkeling van zowel leerlingen als leerkrachten binnen onze school gesteld is. Daarbij is het vanuit de Wet Veiligheid op school en de Wet Meldcode een verplichting om leerlingen te monitoren op hun sociale veiligheidsbeleving en signalen van huiselijk geweld en/of kindermishandeling.

Monitoring sociale veiligheid

De Wet Veiligheid op school verplicht school om jaarlijks de sociale veiligheidsbeleving van leerlingen te monitoren in groep 7 en 8. Onze scholen monitoren de sociale veiligheid middels verschillende methoden*. De vragenlijst wordt jaarlijks ingevuld door leerlingen van groep 7 en 8. De leerkrachten van deze groepen zorgen ervoor dat de leerlingen de vragenlijsten invullen.

De afgenomen vragenlijsten op schoolniveau moeten beschikbaar worden gesteld voor de onderwijsinspectie.

Monitoring sociaal-emotionele ontwikkeling

Ook monitoren onze scholen de sociaal-emotionele ontwikkeling van de leerlingen. De scholen monitoren de sociaal-emotionele ontwikkeling middels verschillende methoden*. De leerkrachten zijn verantwoordelijk voor het (laten) invullen van de vragenlijsten in hun eigen klas.

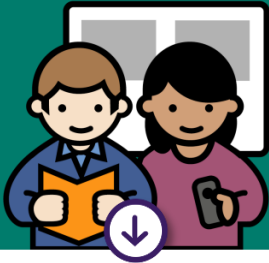
*Scholen kunnen zelf het instrument kiezen dat ze voor de monitoring willen gebruiken. Daarvoor kan gebruik worden gemaakt van verschillende instrumenten, als deze aan de wettelijke eisen voldoen (betrouwbaar en valide, gestandaardiseerd, jaarlijks en representatief en beschikbaarstelling van de monitorgegevens).



TERUG NAAR
HOOFDPAGINA

De wet verplicht onze school om de uitkomsten van de vragenlijsten te analyseren en, indien nodig, aanpassingen op groeps- of schoolniveau door te voeren. De monitoring en het bespreken van de uitkomsten gebeurt binnen Stichting Klasse scholen volgens een vaste cyclus. De uitkomsten worden in groepsbesprekingen samen met leerkrachten besproken. Ook vinden soms gesprekken met leerlingen plaats, als de uitkomsten van de vragenlijst daar aanleiding voor geven. Het uitnodigen van ouders hierbij is afhankelijk van de ernst.

De kwaliteitscoördinator analyseert de resultaten op schoolniveau en de leerkracht op groepsniveau. De leerkracht kan extra lessen uit de sociaal-emotionele methode inzetten, een handelingsplan opstellen, in gesprek gaan met de betreffende leerling, het aanscherpen van het toezicht of extra aandacht besteden aan de gedragsafspraken. De kwaliteitscoördinator kan ook meedenken over de inzet.



LEERKRACHT



Onderwijs



Monitoren



Signaleren



Dossier



Overleg met
collega's



Gesprek met
leerlingen



Gesprek met
ouders

Door op de verschillende cirkels hierboven te klikken ga je naar één van de andere taken. Door op het poppetje te klikken keer je terug naar de rolbeschrijving.

Signaleren

Signalen van zorgen

De leerkracht is verantwoordelijk voor het signaleren van sociale onveiligheid in de klas én voor het signaleren van bedreigingen in de sociaal-emotionele ontwikkeling van leerlingen. De resultaten van onder andere een sociogram en de vragenlijst sociale veiligheid kunnen gebruikt worden om signalen rondom sociale onveiligheid in de klas boven tafel te krijgen. Daarnaast observeert de leerkracht de leerlingen dagelijks, waarbij wordt gelet op opvallend gedrag, lichamelijke en uiterlijke verzorging, leerproblemen, fysieke klachten en letsel, opvoeding en ontwikkelingsbedreigingen zoals echtscheiding, huiselijk geweld en schulden.

Signalen worden altijd door de leerkracht geobjectiveerd en vastgelegd in ParnasSys.

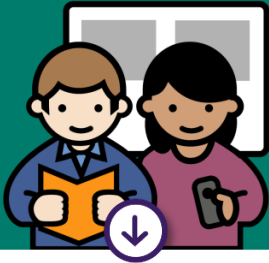
Bij signalen van ongewenst of grensoverschrijdend gedrag wordt het [protocol ongewenst en grensoverschrijdend gedrag](#) gehanteerd.

Signalen van huiselijk geweld en/of kindermishandeling

Het kan voorkomen dat de signalen die de leerkracht oppikt kunnen duiden op huiselijk geweld en/of kindermishandeling. De [signaallijst kindermishandeling 4-12 jaar](#) kan gebruikt worden als hulpmiddel om deze signalen te herkennen. Bij deze zorgen handelt de leerkracht volgens de [stappen van meldcode](#).



TERUG NAAR
HOOFDPAGINA



LEERKRACHT



Onderwijs



Monitoren



Signaleren



Dossier



Overleg met
collega's



Gesprek met
leerlingen



Gesprek met
ouders

Door op de verschillende cirkels hierboven te klikken ga je naar één van de andere taken. Door op het poppetje te klikken keer je terug naar de rolbeschrijving.

Dossier

Binnen de scholen van Stichting Klasse worden alle signalen met betrekking tot sociale onveiligheid (sociaal-emotioneel, seksueel en huiselijk geweld en kindermishandeling) kort, feitelijk en inzichtelijk in ParnasSys vastgelegd conform de AVG. De volgende gegevens worden in ieder geval genoteerd:

- datum, plaats, situatie en overige aanwezigen (in verband met privacy geen namen);
- welke signalen feitelijk worden geconstateerd;
- contacten die over deze signalen hebben plaatsgevonden met de leerling, ouders en andere betrokkenen;
- afspraken die met de leerling, ouders en andere betrokken zijn gemaakt om gedrag bij te sturen of zorgen te verminderen;
- stappen die worden genomen als afspraken niet worden nageleefd.

Zie hier richtlijnen voor [dossiervorming](#).

Ouders en dossiervorming

ParnasSys is inzichtelijk voor ouders. Het dossier vormt de basis om met ouders in gesprek te gaan. Als ouders om inzage in het dossier vragen dan wordt er een afspraak met ouders gepland, waarna het dossier met ouders gedeeld zal worden. Als ouders het bij de inzage niet eens zijn met wat er in het dossier vermeld wordt en zij kunnen aantonen dat er onjuistheden in het dossier

staan, dan mogen ouders het dossier laten aanpassen. Kunnen ouders niet aantonen dat er onjuistheden in het dossier staan dan hebben ouders de mogelijkheid om hun zienswijze toe te laten voegen. Deze wordt door ouders schriftelijk aangeleverd en aan ParnasSys toegevoegd.

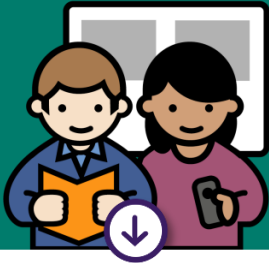
Advies over dossiervorming

Als de leerkracht begeleiding wil bij dossiervorming dan kan deze bij de kwaliteitscoördinator terecht. Als de begeleiding te maken heeft met het noteren van signalen met betrekking tot huiselijk geweld en kindermishandeling dan kan de leerkracht advies vragen aan de aandachtsfunctionaris huiselijk geweld en kindermishandeling.

Voor de richtlijnen voor gezag en gescheiden ouders, klik [hier](#).



TERUG NAAR
HOOFDPAGINA



LEERKRACHT



Onderwijs



Monitoren



Signaleren



Dossier



Overleg met
collega's



Gesprek met
leerlingen



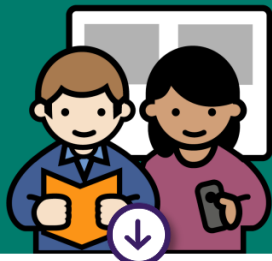
Gesprek met
ouders

Door op de verschillende cirkels hierboven te klikken ga je naar één van de andere taken. Door op het poppetje te klikken keer je terug naar de rolbeschrijving.

Richtlijnen voor dossiervorming

- Beschrijf gedrag of uitspraken die dossierwaardig zijn en doe dit zo feitelijk mogelijk. Noteer geen mening en interpretatie.
- Benoem specifieke datum en tijd.
- Vul niet zelf ontbrekende informatie in en trek geen conclusies indien deze niet feitelijk onderbouwd zijn.
- Blijf bij vervolgotities terugkijken naar voorgaande jaren om te kijken of er al eerder sprake is geweest van bepaalde signalen.
- Als eerdere signalen of vermoedens worden bevestigd of ontkracht, noteer dat dan.
- Leg diagnoses omtrent gedrag, gebeurtenissen of behandeling alleen vast als ze zijn gesteld en/of uitgevoerd door een professional die hierin geschoold is.
- Als er afspraken worden gemaakt dan worden deze door de leerkracht samengevat en wordt aan de gesprekspartner (bijvoorbeeld ouders) gevraagd of zij het met deze samenvatting eens zijn. Vervolgens worden de afspraken in ParnasSys genoteerd.
- Vermeld de bron wanneer er informatie van derden wordt vastgelegd. Indien een bron hiervoor geen toestemming geeft, kan deze informatie ook niet worden vastgelegd en daarmee ook niet worden gebruikt.





LEERKRACHT



Onderwijs



Monitoren



Signaleren



Dossier



Overleg met
collega's



Gesprek met
leerlingen



Gesprek met
ouders

Door op de verschillende cirkels hierboven te klikken ga je naar één van de andere taken. Door op het poppetje te klikken keer je terug naar de rolbeschrijving.

Overleg met collega's

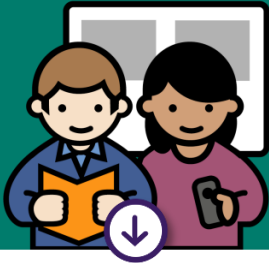
Overleg met collega's over zorgen

Leerkrachten bespreken signalen en concrete zorgen over leerlingen actief met collega's en waar mogelijk werken ze met deze collega's samen om zorgen te verminderen. Dit kunnen collega's zijn die de betreffende leerling les geven of hebben gegeven en/of collega's die meer kennis en expertise hebben om de gesignaleerde zorg te concretiseren en objectiveren (zoals de kwaliteitscoördinator of andere professionals). Als de leerkracht advies nodig heeft over de zorgroute dan wordt de kwaliteitscoördinator betrokken.

Als de signalen duiden op een vermoeden van huiselijk geweld en/of kindermishandeling, dan worden de stappen van de meldcode gevolgd. Bij deze zorgen handelt de leerkracht volgens de [stappen van meldcode](#).



TERUG NAAR
HOOFDPAGINA



LEERKRACHT



Onderwijs



Monitoren



Signaleren



Dossier



Overleg met
collega's



Gesprek met
leerlingen



Gesprek met
ouders

Door op de verschillende cirkels hierboven te klikken ga je naar één van de andere taken. Door op het poppetje te klikken keer je terug naar de rolbeschrijving.

Gesprekken met leerling

Om leerlingen actief te betrekken bij sociale veiligheid voert de leerkracht regelmatig gesprekken met hen. Leerlingen kunnen ook zelf aangeven met de leerkracht in gesprek te willen.

Reguliere leerlinggesprekken

Op de scholen van Stichting Klasse vinden regelmatig gesprekken met leerlingen plaats. Elke school geeft een eigen invulling aan deze gesprekken. In het beleid van iedere school is te lezen hoe de school de leerlinggesprekken vormgeeft.

Gesprekken bij zorgen

Als de leerkracht zich zorgen maakt over een leerling dan gaat deze, afgestemd op de (ontwikkelings-)leeftijd van deze leerling, in gesprek met de leerling. Daarnaast gaat de leerkracht ook in gesprek met de ouders van deze leerling. Indien gewenst wordt de kwaliteitscoördinator betrokken. Het doel van het gesprek met de leerling is het bespreekbaar maken van de zorgen, duidelijk krijgen wat de leerling nodig heeft en hoe de leerkracht en de leerling hier samen vervolg aan kunnen geven.

Als de zorgen gerelateerd zijn aan ongewenst of grensoverschrijdend gedrag hanteert de school het [protocol 'ongewenst en grensoverschrijdend gedrag'](#).

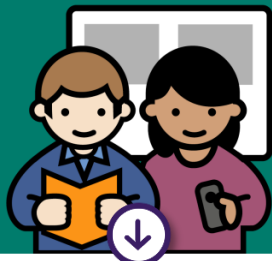
Als de ondersteuning van de leerkracht niet voldoende is om de

zorgen rondom de leerling te verminderen, dan wordt de kwaliteitscoördinator hierbij betrokken. De leerkracht brengt de leerling hiervan op de hoogte. Ook kan de leerkracht benoemen dat de leerling bij de interne vertrouwenspersoon terecht kan als een luisterend oor nodig is.

Als er sprake is van een zorggesprek bij signalen van huiselijk geweld en kindermishandeling, lees dan [hier](#).



TERUG NAAR
HOOFDPAGINA



LEERKRACHT



Onderwijs



Monitoren



Signaleren



Dossier



Overleg met
collega's



Gesprek met
leerlingen



Gesprek met
ouders

Door op de verschillende cirkels hierboven te klikken ga je naar één van de andere taken. Door op het poppetje te klikken keer je terug naar de rolbeschrijving.

Gesprekken met ouders

Om ouders structureel te betrekken bij de sociale veiligheid op school vinden er gesprekken tussen leerkracht en ouders plaats. Via een gesprek of het ouderportaal brengen leerkrachten ouders op de hoogte van de ontwikkeling van hun kind en van praktische zaken. Als er bijzonderheden zijn over een leerling dan neemt de leerkracht contact op met de ouders van deze leerling. Andersom kunnen ouders ook zelf contact opnemen met de leerkracht bij bijzonderheden of vragen.

Reguliere oudergesprekken

Op de scholen van Stichting Klasse vinden regelmatig gesprekken met ouders plaats. Elke school geeft een eigen invulling aan deze gesprekken. In de schoolgids van iedere school is te lezen hoe de school de oudergesprekken vormgeeft.

Gesprekken bij zorgen

Als er zorgen zijn over een leerling dan gaat de leerkracht in gesprek met de ouders (en met de leerling). Signalen worden, op korte termijn, professioneel en objectief met ouders besproken. Het doel van dit gesprek is het bespreekbaar maken van de zorgen en het zoeken naar oplossingen om deze zorgen te verminderen. In dit gesprek kan ook extra informatie uit ParnasSys meegenomen worden, zoals observaties, incidenten en opvallende schoolresultaten. Ouders worden wanneer nodig en gewenst in contact gebracht met hulpverlenende en ondersteunende instanties.

Als de zorgen gerelateerd zijn aan ongewenst of grensoverschrijdend gedrag hanteert de school het [protocol 'ongewenst en grensoverschrijdend gedrag'](#). Vanaf een bepaalde stap in dit protocol worden ouders betrokken.

Als de gemaakte afspraken tussen ouders en leerkracht niet leiden tot verbetering van de signaleerde zorgen, dan betreft de leerkracht de kwaliteitscoördinator/directeur. De leerkracht brengt de ouders hiervan op de hoogte.

In sommige gevallen voert de kwaliteitscoördinator/directeur gesprekken met ouders zonder aanwezigheid van de leerkracht. De leerkracht wordt nadien altijd geïnformeerd over het gesprek.

Als er sprake is van een zorggesprek bij signalen van huiselijk geweld en kindermishandeling, lees dan [hier](#).



TERUG NAAR
HOOFDPAGINA



TERUG NAAR
HOOFDPAGINA



EXTERNE PROFESSIONAL

Soms heeft een leerling meer zorg nodig dan de school kan bieden. Dan wordt er, in overleg met ouders, contact opgenomen met externe professionals. Externe professionals worden vroegtijdig betrokken bij zorgen zodat ze in een vroege fase adviserend en ondersteunend kunnen zijn.

In overleg met de ouders wordt besloten welke (extra) ondersteuning de leerling kan gebruiken en hoe dit geregeld kan worden. Wanneer er (extra) ondersteuning nodig is voor een leerling kan dit op het gebied van onderwijs (bijvoorbeeld passend onderwijs) of zorg (bijvoorbeeld psychische ondersteuning) zijn.

Onderwijs

Als er zorg is over een leerling op het gebied van onderwijs kan een onderwijsspecialist betrokken worden. De leerling kan hierbij een zorgroute bewandelen binnen de school/gemeente, deze is in de schoolgids van iedere school van Stichting Klasse te vinden.

Zorg

Als er zorg is over een leerling zijn er verschillende personen binnen en buiten de school die hierbij kunnen ondersteunen. De leerling kan hierbij een zorgroute bewandelen binnen de school/gemeente, deze route is in de schoolgids van iedere school te vinden. Externe professionals die betrokken kunnen worden staan op de sociale kaart, verdeeld in algemeen, regio Hollands Midden en regio Utrecht.



Sociale kaart



**EXTERNE
PROFESSIONAL**



Sociale kaart

Sociale kaart (1/3)

Algemeen

Vertrouwensinspecteur bij de Inspectie van het Onderwijs

De vertrouwensinspecteur kan geraadpleegd worden wanneer zich in of rond school (ernstige) problemen voordoen op het gebied van: seksuele intimidatie en seksueel misbruik (zedemisdrijven), psychisch en fysiek geweld en discriminatie en radicalisering.

- *Telefoonnummer:* 0900 - 111 3 111
- *Beschikbaarheid:* werkdagen van 08.00 - 17.00 uur.

Externe vertrouwenspersoon

- Naam: Mevr. K. van den Heuvel
- Bedrijf: Kwadraad Maatschappelijk Werk
- Telefoon: 06 – 4089 4202 of via 088 – 900 4000

Politie

- *Telefoonnummer bij spoed:* 112
- *Telefoonnummer geen spoed:* 0900-8844

Zedenpolitie

Heb je concrete aanwijzingen van seksueel misbruik op school? Bel dan de politie en vraag naar de zedenpolitie.

- Telefoonnummer: 0900-8844

De Kindertelefoon

- Telefoonnummer: 0800-0432
- www.kindertelefoon.nl (ook mogelijk om te chatten)



TERUG NAAR
HOOFDPAGINA



VORIGE



VOLGENDE



**EXTERNE
PROFESSIONAL**



Sociale kaart

Sociale kaart (2/3)

Regio Hollands Midden

Het Centrum voor Jeugd en Gezin (CJG)

Het Centrum voor Jeugd en Gezin geeft advies over opgroeien en opvoeden. Voor vragen en twijfels over de ontwikkeling van uw kind en voor overleg of verdere hulp, kunt u contact opnemen met de jeugdarts/ -verpleegkundige van de betreffende school van Stichting Klasse. In het beleid per school is aangegeven wie de jeugdverpleegkundige en/of jeugdarts is.

- *Algemeen tel.nr. CJG:* 088 - 254 23 84
- *Bereikbaarheid:* werkdagen van 8.00 - 17.00 uur.

GGD Hollands Midden

De afdeling Gezondheidsbevordering Jeugd ondersteunt scholen bij verschillende gezondheidsthema's, waaronder sociale veiligheid.

- *Website:* www.gezondopschoolhm.nl
- *E-mail:* gbeugd@ggdhm.nl

Veilig Thuis Hollands Midden

Veilig Thuis is er voor slachtoffers en plegers van huiselijk geweld en kindermishandeling evenals voor beroepskrachten of bezorgde burgers die een vermoeden hebben van huiselijk geweld en kindermishandeling. Veilig Thuis geeft advies en organiseert hulp.

- *Telefoonnummer:* 0800 - 2000
- *E-mail:* info@veiligthuishm.nl
- *Website:* www.veiligthuishollandsmidden.nl

Crisis Interventie Team (CIT)

Het Crisis Interventie Team (CIT) biedt vrijwillige hulpverlening in crisissituaties in gezinnen, waarbij de focus ligt op de veiligheid van de minderjarige kinderen.

- *Telefoonnummer:* 088 3083800
- *Buiten kantoortijden:* 088 9004000
- *Website:* www.zvhhm.nl

Calamiteiten- en zedenteam GGD Hollands Midden

Het team komt in actie bij ingrijpende incidenten zoals ongelukken, dreigingen of zedenmisdrijven op onder andere een school. Verschillende hulpverlenende instanties en de politie bekijken in teamverband wie, wanneer, welke ondersteuning nodig heeft.

- *Telefoonnummer:* 088 - 308 33 42
- *Bereikbaarheid:* werkdagen van 8.00 - 17.00 uur.



TERUG NAAR
HOOFDPAGINA



VOLGENDE



**EXTERNE
PROFESSIONAL**



Sociale kaart

Sociale kaart (3/3)

Regio Utrecht

GGD regio Utrecht

De afdeling Gezondheidsbevordering ondersteunt scholen bij verschillende gezondheidsthema's, waaronder sociale veiligheid.

- E-mail: gezondeschool@ggdru.nl
- Website: www.ggdru.nl

De Jeugdgezondheidszorg (JGZ) ondersteunt bij het veilig en gezond opgroeien van ieder kind. Het JGZ-team van school is te benaderen met vragen over gezond opgroeien en opvoeden.

- Telefoonnummer: 033-460 00 46
- E-mail: jeugdgezondheidszorg@ggdru.nl
- Website: www.ggdru.nl

Veilig Thuis Utrecht

Veilig Thuis is er voor slachtoffers en plegers van huiselijk geweld en kindermishandeling evenals voor beroepskrachten of bezorgde burgers die een vermoeden hebben van huiselijk geweld en kindermishandeling. Veilig Thuis geeft advies en organiseert hulp.

- Telefoonnummer: 0800 - 2000
- E-mail: veiligthuis@samen-veilig.nl
- Website: www.veiligthuisutrecht.nl

PSH Jeugd (GGDrU)

Het PSH Jeugd team komt in actie bij ingrijpende incidenten zoals ongelukken, dreigingen of zedenmisdriven op onder andere een school. Verschillende hulpverlenende instanties en de politie bekijken in teamverband wie, wanneer, welke ondersteuning nodig heeft.

- Telefoonnummer: 033- 460 00 46 of 030-608 60 86.
Vraag naar de dienstdoende PSH'er Jeugd. Je wordt dan doorverbonden.
- Bereikbaarheid: werkdagen van 8.00 - 17.00.
- Bereikbaarheid buiten kantoortijden: Meldkamer ambulancezorg via 030-219 94 11

WoerdenWijzer

WoerdenWijzer is er voor alle vragen over zorg en welzijn, jeugd en gezin en nog veel meer.

- Telefoonnummer: 0348-428 600
- E-mail: info@woerdenwijzer.nl / jeugdengenazin@woerdenwijzer.nl
- Website: www.woerdenwijzer.nl

Pedagogisch bureau Woerden

Het Pedagogisch bureau is er voor alle vragen van ouders/opvoeders over opvoeding, gedrag en ontwikkeling van kinderen (0-18 jaar).

- Telefoonnummer: 088-900 40 00
- E-mail bureaudienst.woerden@kwadraad.nl



TERUG NAAR
HOOFDPAGINA



VORIGE



ONDERSTEUNEND PERSENEEL

Binnen het bestuur en de scholen van Stichting Klasse is een aantal collega's met onderwijsondersteunende taken werkzaam. Ondanks dat deze collega's andere inhoudelijke werkzaamheden hebben, komen hun taken op het gebied van sociale veiligheid overeen.

De scholen van stichting Klasse kunnen een beroep doen op de experts van **KlasseKIND (Kansrijk Inclusief Netwerk Deskundigheid)**, die laagdrempelig ingezet worden bij vragen rondom Passend Onderwijs en de weg naar inclusief onderwijs. KlasseKIND bestaat uit een vast kernteam met een bovenschools zorgregisseur, orthopedagoog en psycholoog. Daarnaast zijn er verschillende bovenscholse experts betrokken, gericht op een bepaalde expertise, zoals hoogbegaafdheid, rekenen, gedrag, nieuwkomers, ict, onderwijskwaliteit en continue verbeteren.

De scholen uit Woerden kunnen bij KlasseKIND collegiale consultatie aanvragen en voor verdere expertise bij het Samenwerkingsverband Passenderwijs terecht.

De scholen uit Gouda, Waddinxveen, Bodegraven en Reeuwijk kunnen een beroep doen op KlasseKIND voor collegiale consultatie en verdere expertise.

Bij de scholen kunnen de volgende collega's onderdeel zijn van het ondersteunend personeel:

- conciërge;
- administratief medewerker;
- onderwijsassistent/leerkrachtondersteuner;
- tussenschoolse opvang (TSO);
- gedragsspecialist;
- pedagogisch coach;
- remedial teacher.

Taakomschrijving onderwijs ondersteunend personeel

Op het gebied van sociale veiligheid heeft het onderwijsondersteunend personeel de volgende taken:

- signaleren van (zorg)leerlingen;
- signalen (laten) vastleggen in ParnasSys;
- controlerende rol in het gedrag/functioneren van leerlingen op school;
- adequaat handelen en aanspreken indien er afwijkend/storend gedrag is van de leerling;
- zorgsignalen bespreken met de leerkracht.



Signaleren



Overleg met
collega's

←
Kijk hier op de verantwoordelijkheden om
er meer over te lezen



ONDERSTEUNEND PERSONEEL



Signaleren



Overleg met
Collega's

Signaleren & overleg met collega's

Signaleren

Binnen de scholen van Stichting Klasse heeft elke schoolprofessional volgens de Wet meldcode een signaleringsverantwoordelijkheid, zo ook het ondersteunend personeel. Het ondersteunend personeel observeert de leerlingen als onderdeel van het dagelijks handelen. Hierbij wordt gelet op zorgelijke signalen zoals opvallend gedrag, lichamelijke en uiterlijke verzorging, ontwikkelingsproblemen, fysieke klachten en letsel, opvoeding en ontwikkelingsbedreigingen zoals echtscheiding, huiselijk geweld en schulden.

Indien ondersteunend personeel een signaal oppikt dan heeft deze de verantwoordelijkheid om het signaal te bespreken met de leerkracht zodat de leerkracht het signaal kan verwerken in ParnasSys. Elk signaal moet te herleiden zijn naar de schoolprofessional die het signaal heeft afgegeven.

Als de zorgen tot een vermoeden van kindermishandeling en/of huiselijk geweld of acute onveiligheid leiden, dan betreft het ondersteunend personeel de leerkracht en worden de stappen van de meldcode gevolgd.

Overleg met collega's

Het ondersteunend personeel signaleert binnen de school zorgen en bedreigingen bij leerlingen. Om zorg te dragen voor het borgen en gedegen verzamelen van deze signalen bespreekt het ondersteunend personeel deze signalen met collega's. Het bespreken van signalen gebeurt met de leerkracht(en) die direct bij de leerling betrokken is. Indien hiervoor geen mogelijkheid bestaat kan ook gedacht worden aan collega's die de leerling op een eerder moment begeleid hebben, of de kwaliteitscoördinator of de interne vertrouwenspersoon.



TERUG NAAR
HOOFDPAGINA



DIRECTEUR

De directeur is eindverantwoordelijk voor de sociale veiligheid op school en kan taken delegeren. De directeur houdt het sociaal veiligheidsbeleid levend in de school en houdt het thema hoog op de agenda van alle betrokkenen. De verantwoordelijkheden van de directeur liggen dan ook vooral op het handhaven van dit beleid en op de organisatie van bijvoorbeeld onderwijs en monitoring sociale veiligheid.

Op het gebied van sociale veiligheid heeft de directeur de volgende verantwoordelijkheden:

- Communiceren van dit beleid via de schoolgids en website.
- Verantwoordelijkheden rondom het handhaven van het beleid:
 - Betrekken van ouders, leerlingen en leerkrachten bij het levend houden van dit beleid door hen gedurende het jaar op het beleid te wijzen.
 - Implementeren, bespreken en handhaven van de [gedragsafspraken](#).
 - [Gedragsafspraken](#) jaarlijks bespreken met de schoolprofessionals.
- Het jaarlijks informeren van leerlingen en ouders over de klachtenregeling.
- Aanvragen/hernieuwen van de vignetten 'Relaties & Seksualiteit' en 'Welbevinden' bij de Gezonde school.

- Verantwoordelijkheden rondom onderwijs:
 - Implementeren en monitoren van de doorgaande leerlijn betreffende sociaal-emotionele, seksuele ontwikkeling en burgerschap (of stelt hier eventueel een coördinator voor aan).
 - Coördineren van (bij)scholing voor leerkrachten over de meldcode, seksualiteit, sociaal-emotionele ontwikkeling en andere thema's die verband houden met sociale veiligheid.
- Op het gebied van de monitoring sociale veiligheid heeft de directeur de volgende verantwoordelijkheden:
 - De directeur is eindverantwoordelijk voor de monitoring van sociale veiligheid middels vragenlijsten voor leerlingen en leerkrachten en herinnert leerkrachten aan de afname van de vragenlijsten. Ouders worden ook betrokken: er wordt eens per twee jaar een oudertevredenheidsonderzoek uitgevoerd.
 - Verslaglegging omtrent incidenten in de incidentenregistratie en verslaglegging meldcodetrajecten in de rapportage meldcode.
 - De directeur is eindverantwoordelijk voor het analyseren van de monitoringsresultaten sociale veiligheid (ingevuld door leerlingen en leerkrachten) en de signalen uit de incidentenregistratie. De directeur past, wanneer dat uit de analyse nodig blijkt, het beleid sociale veiligheid aan. Dit gebeurt eventueel in samenwerking met de kwaliteitscoördinator.



Monitoren



Calamiteiten



VOLGENDE



TERUG NAAR
HOOFDPAGINA



DIRECTEUR

- Managen van calamiteiten volgens het [calamiteitenplan](#).
- Verantwoordelijkheden rondom de meldcode:
 - Besluiten of er een melding gedaan moet worden.
 - Melding maken bij Veilig Thuis. Een melding wordt gemaakt op naam van de directeur.
- Jaarlijks versturen van de volgende gegevens aan het bestuur: de rapportage van de meldcodetrajecten, de incidentregistratie, de doorgaande lijn betreffende de meldcode (zijn de stappen genomen zoals afgesproken) en de scholingsbehoeften.



Monitoren



Calamiteiten



VORIGE



DIRECTEUR



Monitoren



Calamiteiten

Monitoren sociale veiligheid en sociaal-emotionele ontwikkeling (1/2)

Bij het voeren van sociaal veiligheidsbeleid is het essentieel dat de school weet hoe het met de beleving van sociale veiligheid en de sociaal-emotionele ontwikkeling van zowel leerlingen als leerkrachten binnen de school gesteld is. Daarbij is het vanuit de Wet veiligheid op school en de Wet meldcode een verplichting om leerlingen te monitoren op hun sociale veiligheidsbeleving en signalen van huiselijk geweld en/of kindermishandeling.

Monitoring sociale veiligheid

De Wet veiligheid op school verplicht de school om jaarlijks de sociale veiligheidsbeleving van leerlingen te monitoren in groep 7 en 8. De scholen van Stichting Klasse monitoren de sociale veiligheid middels verschillende instrumenten*. De vragenlijst wordt jaarlijks ingevuld door leerlingen van (in ieder geval) groep 7 en 8. Deze sociale veiligheidsmonitoring bevat drie soorten vragen:

- vragen naar het voorkomen van incidenten op school;
- vragen over de veiligheidsbeleving van leerlingen;
- vragen over het welbevinden van leerlingen.

De leerkrachten van deze groepen zorgen ervoor dat de leerlingen de vragenlijsten invullen.

De wet verplicht de school om de uitkomsten van de vragenlijsten te analyseren en, indien nodig, aanpassingen op groeps- of schoolniveau door te voeren. De monitoring en het bespreken van de uitkomsten gebeurt binnen de scholen van Stichting Klasse volgens een vaste cyclus. De uitkomsten worden in groepsbesprekingen samen met leerkrachten besproken.

*Scholen kunnen zelf het instrument kiezen dat ze voor de monitoring willen gebruiken. Daarvoor kan gebruik worden gemaakt van verschillende instrumenten, als deze aan de wettelijke eisen voldoen (betrouwbaar en valide, gestandaardiseerd, jaarlijks en representatief en beschikbaarstelling van de monitorgegevens).

Ook vinden soms gesprekken met leerlingen plaats, als de uitkomsten van de vragenlijst daar aanleiding voor geven. Het uitnodigen van ouders hierbij gebeurt afhankelijk van de ernst.

De kwaliteitscoördinator analyseert de monitoring op schoolniveau en de leerkracht op groepsniveau. De leerkracht kan extra lessen uit de sociaal-emotionele methode inzetten, een handlungsplan opstellen, in gesprek gaan met de betreffende leerling, het aanscherpen van het toezicht of extra aandacht besteden aan de gedragsafspraken. De kwaliteitscoördinator kan ook meedenken over de inzet.

De afgenomen vragenlijsten op schoolniveau moeten beschikbaar worden gesteld voor de onderwijsinspectie.

Monitoring sociaal-emotionele ontwikkeling

Ook monitoren de scholen de sociaal-emotionele ontwikkeling van de leerlingen. De scholen van Stichting Klasse monitoren de sociaal-emotionele ontwikkeling middels verschillende instrumenten*. De leerkrachten zijn verantwoordelijk voor het (laten) invullen van de vragenlijsten in hun eigen klas.

Oudertevredenheidsonderzoek

Omdat we het belangrijk vinden wat ouder(s)/verzorger(s) van onze scholen vinden, wordt iedere twee jaar een oudertevredenheidsonderzoek uitgevoerd.



TERUG NAAR
HOOFDPAGINA



VOLGENDE



DIRECTEUR



Monitoren



Calamiteiten

Monitoren sociale veiligheid en sociaal-emotionele ontwikkeling (2/2)

Incidentenregistratie en rapportage meldcode

Naast de reguliere monitoring wordt er ook gemonitord middels de incidentenregistratie en de rapportage meldcode. De directeur zorgt ervoor dat alle verslaglegging omtrent incidenten in de incidentenregistratie staan en dat meldcodetrajecten in de rapportage meldcode staan. In het ondersteuningsplan staat beschreven waar de rapportages geregistreerd worden.

Incidentenregistratie

In de incidentenregistratie sociale veiligheid worden grote incidenten op het gebied van sociale veiligheid geregistreerd. Hieronder valt elk afzonderlijk en significant incident waarbij sprake is van ingrijpende vormen met ingrijpend effect op het welbevinden en seksuele ontwikkeling van betrokkenen. Onder een incident wordt het volgende verstaan: fysiek geweld, wapenbezit (onderscheiden naar vuur-, steek- en overige wapens), seksueel misbruik en seksuele intimidatie, grove pesterijen, discriminatie (onder meer naar ras, geslacht en homodiscriminatie), bedreigingen en vernieling of diefstal van goederen. Doel van het document is het centraal monitoren van gevallen hieromtrent, om vroegtijdig trends te herkennen en soortgelijk gedrag centraal te documenteren. Incidenten worden chronologisch gedocumenteerd.

Rapportage meldcode

Voor elke situatie met betrekking tot de meldcode wordt de rapportage meldcode ingevuld door de kwaliteitscoördinator. De rapportage meldcode dient als monitoringsinstrument om na te gaan in hoeverre scholen in aanraking komen met (noemenswaardige) incidenten rondom de meldcode, wat de aard van deze incidenten is en in hoeverre de meldcode, rollen en taken hierin voorzien. Elk jaar bundelt de directeur samen met de kwaliteitscoördinator alle rapportages.

Analyse en terugkoppeling bestuur

De directeur is eindverantwoordelijk voor het analyseren van de monitoringsresultaten sociale veiligheid (ingevuld door leerlingen en leerkrachten), de signalen uit de incidentenregistratie en de rapportage meldcode. Eens in de twee jaar worden de uitkomsten gecombineerd met de uitkomsten van het oudertevredenheidsonderzoek. De directeur past, wanneer dat uit de analyse nodig blijkt, het beleid sociale veiligheid aan. Dit gebeurt eventueel in samenwerking met de kwaliteitscoördinator.

Jaarlijks wordt de rapportage van de meldcodetrajecten en de incidentregistratie besproken tijdens de jaargesprekken tussen bestuur en school.



TERUG NAAR
HOOFDPAGINA



VORIGE



DIRECTEUR



Monitoren



Calamiteiten

Calamiteitenmanagement

Een calamiteit is een niet-beoogde of onverwachte gebeurtenis die maatschappelijke onrust veroorzaakt of waar maatschappelijke onrust uit voortkomt. Daarbij heeft een calamiteit niet alleen impact op direct betrokkene(n), maar vooral ook op de sociale omgeving van de direct betrokkene(n). De omvang van een calamiteit verschilt per geval en kan ook per geval in korte tijd sterk toenemen.

Calamiteitenmanagement valt onder de taken van de directeur en richt zich op het managen van groepen. In het geval van een calamiteit is het van belang om een gedegen risicotaxatie te maken van de ernst en impact van het voorval. Het begeleiden van een calamiteit vraagt om snel schakelen op veel verschillende terreinen. De directeur zoekt hierbij afstemming met het bestuur wanneer er sprake is van een bedrijfsongeval met blijvende invaliditeit dan wel dodelijke afloop, overlijden leerling of medewerker, een geweldsincident op school of brand in het schoolgebouw.

Daarnaast kan hulp ingeschakeld worden van het adviesteam calamiteiten en zedenzaken van de GGD HM (088 - 308 33 42) of GGD Utrecht (033 – 460 00 46 of 030 – 608 60 86). Vraag naar de dienstdoende PSH Jeugd, je wordt dan doorverbonden.

Calamiteitenmanagement bestaat uit verschillende stappen. Er is geen juiste volgorde voor deze te nemen acties, sommige acties kunnen ook tegelijkertijd worden uitgevoerd. Weeg dit steeds zorgvuldig af. Onderneem wel *snel* actie. Er zijn vijf belangrijke acties waar je over na moet denken:

1. Maak een actieplan
2. Voer gesprekken met de juiste betrokkenen
3. Communicatie

4. Zoek en bied ondersteuning
5. Maak een vervolgplan en evalueer

Algemeen advies

Zoek in geval van een calamiteit afstemming met de bestuurder om de grootte van de calamiteit gezamenlijk af te wegen. Vraag tijdig om objectieve en gedegen ondersteuning in de vorm van administratieve ondersteuning of een communicatiemedewerker. Ook binnen de school moeten duidelijke afspraken worden gemaakt. Zorg voor een goede taakverdeling, want de directeur kan niet alles tegelijk. Een calamiteit managen kost een directeur veel tijd en energie en kan niet worden overgedragen. Maak, als de impact groter wordt, afspraken over wie de school runt en wie de calamiteit.

Stel een crisisteam samen indien er sprake is van een grote calamiteit. Er is ook de optie voor een bovenschools crisisteam, bestaande uit college van bestuur (voor leiding en persvoorlichting), beleidsmedewerker facilitair (BHV + gebouwen), schooldirecteur (inhoudelijk), adviseur beleid en communicatie (link binnen-buiten school) en managementassistent (telefoon, verslag). Het bovenschools crisisteam kan bijvoorbeeld een bijeenkomst met personeel voorbereiden, meedenken over het informeren van leerlingen en ouders, meedenken over nazorg of aanwezig zijn bij breed overleg.

Klik [hier](#) voor het uitgebreide **calamiteitenprotocol***. Hier vind je alle stappen en informatie per type calamiteit. In dit document vind je ook communicatiestrategieën en vervolgstappen.



TERUG NAAR
HOOFDPAGINA



TERUG NAAR
HOOFDPAGINA



AANDACHTS- FUNCTIONARIS

HUISELIJK GEWELD EN
KINDERMISHANDELING

Iedere school van Stichting Klasse heeft een eigen aandachtsfunctionaris huiselijk geweld en kindermishandeling (HGKM). De aandachtsfunctionaris HGKM is een inhoudelijk geschoolde professional met kennis van het sociaal veiligheidsbeleid, is gecertificeerd, beschikt over vaardigheden en kennis om een zorgproces af te handelen volgens de meldcode en coacht/begeleidt collega's in dit proces. De aandachtsfunctionaris heeft dus een adviserende rol binnen de school in een meldcodetraject.

Binnen Stichting Klasse vormen de aandachtsfunctionarissen HGKM een netwerk met als doel kennisdeling, nascholing, afstemming met samenwerkingspartners uit de gemeente(n), intervisie en het bespreken van casuïstiek. In het beleid van iedere school is te lezen wie de aandachtsfunctionaris is.

Taakomschrijving aandachtsfunctionaris HGKM

De aandachtsfunctionaris heeft de volgende verantwoordelijkheden:

- Zorg dragen voor het actueel houden van eigen kennis en expertise omtrent de Wet meldcode huiselijk geweld en kindermishandeling.
- Informeren van (nieuwe) schoolprofessionals over de meldcode en ervoor zorgen dat dit onderwerp geagendeerd blijft.
- Collega's binnen de school adviseren over:
 - signalen die kunnen wijzen op HGKM;
 - gespreksvoering met leerlingen en ouders over zorgen van HGKM (de aandachtsfunctionaris kan, wanneer gewenst, aansluiten bij dit gesprek);
 - dossierontwikkeling, monitoring en verslaglegging;
 - het inschakelen van Veilig Thuis voor advies of melding*;
 - AVG-conform handelen bij een meldcodetraject.

* Een melding wordt gedaan uit naam van directie.



Interne
coach



Klik hier om meer te lezen



VOLGENDE



TERUG NAAR
HOOFDPAGINA



AANDACHTS- FUNCTIONARIS

HUISELIJK GEWELD EN
KINDERMISHANDELING

- Adviseren van kwaliteitscoördinatoren bij een meldcodetraject. De rol van aandachtfunctionaris is binnen de scholen van Stichting Klasse meestal belegd bij de kwaliteitscoördinatoren, waardoor zij een dubbelrol (uitvoerend en adviserend) hebben binnen een meldcodetraject. Daarom is afgesproken dat de aandachtfunctionarissen binnen Stichting Klasse advies aan elkaar kunnen vragen (naast Veilig Thuis). Zo kan de kwaliteitscoördinator de uitvoerende functie behouden en wordt de adviserende functie ingevuld door de aandachtfunctionaris.
- Regelmatig evalueren van de werking van de meldcode en deze optimaliseren.

Indirecte aandachtfunctionaris HGKM

Naast de directe aandachtfunctionaris op school is er binnen Stichting Klasse ook een indirecte aandachtfunctionaris aangesteld. De indirecte aandachtfunctionaris zorgt dat er volgens wettelijke kaders van de meldcode wordt gewerkt en handelt als hier geen/onvoldoende sprake van is. Binnen Stichting Klasse is de indirecte aandachtfunctionaris de Adviseur Onderwijs & Kwaliteit.

Wanneer in deze infographic gesproken wordt over de aandachtfunctionaris dan wordt hiermee de aandachtfunctionaris bedoeld die werkzaam is binnen de school, niet de indirecte aandachtfunctionaris.



Interne
coach



Klik hier om meer te lezen



VORIGE



**AANDACHTS-
FUNCTIONARIS**
HUISELIJK GEWELD EN
KINDERMISHANDELING



Interne
coach

Interne coach voor leerkrachten

Het handelen volgens de stappen van de meldcode vormt voor schoolprofessionals geregeld een uitdaging. De aandachtsfunctionaris huiselijk geweld en kindermishandeling (HGKM) is getraind als interne coach om leerkrachten hierin te ondersteunen.

Coach bij signaleren

De aandachtsfunctionaris HGKM denkt mee over hetgeen is gesignaleerd. De aandachtsfunctionaris HGKM draagt [signalenlijsten](#) en tools aan om hetgeen wat vermoed of gezien wordt te verduidelijken. Een onderbuikgevoel kan niet als feitelijk worden beschouwd. Bespreken wat het gevoel veroorzaakt geeft een beter beeld. Zo kan bijvoorbeeld stemgebruik, houding van de leerling, oogopslag of teruggetrokkenheid een gevoel van zorg oproepen. Deze signalen zijn wel feitelijk.

Coach bij gesprekken met leerlingen en ouders

De aandachtsfunctionaris HGKM ondersteunt leerkrachten in het gesprek met leerlingen en ouders. Hierin wordt het principe aangehouden dat hoe eerder een gesprek plaatsvindt, hoe beter. De aandachtsfunctionaris kan, indien gewenst, de gesprekken samen met de leerkracht voorbereiden. Belangrijk hierbij is dat het doel van het gesprek vooraf helder is. Indien gesprekken serieuzer van aard worden, is het nodig om af te wegen of er twee professionals van school bij de gesprekken aansluiten. Eén van de twee professionals kan notuleren en de ander kan zich richten op het gesprek. Dit is vooral van toepassing op gesprekken met ouders.

Voor tips met betrekking tot de gespreksvoering met leerlingen over signalen van HGKM klik [hier](#).

Coach bij dossiervorming

Dossiervorming vormt de basis van de meldcode. Deze moet zorgvuldig en feitelijk zijn om gesprekken met leerlingen en ouders te voeren en om eventueel een melding bij Veilig Thuis te kunnen doen. De aandachtsfunctionaris HGKM kan de leerkracht helpen om signalen van huiselijk geweld en kindermishandeling zorgvuldig en feitelijk in ParnasSys te noteren.

Voor de richtlijnen voor gezag en gescheiden ouders, klik [hier](#).



TERUG NAAR
HOOFDPAGINA



KWALITEITS- COORDINATOR

De taak kwaliteitscoördinator is te verdelen in drie rollen: trendanalist, leercoördinator en zorgregisseur. Een kwaliteitscoördinator heeft expertise die zich richt op het observeren en begeleiden van leerlingen, gespreksvoering met en advisering van ouders, casemanagement en coaching en doorontwikkeling van collega's. De kwaliteitscoördinator is verantwoordelijk voor de continue ontwikkeling van het kwaliteitssysteem van de school.

Op het gebied van sociale veiligheid kan de kwaliteitscoördinator de volgende verantwoordelijkheden hebben:

- *Verantwoordelijk voor het opstellen en handhaven van het ondersteuningsbeleid, waaronder:*
 - Adviseren van de directie over de kaders waarbinnen de leerlingondersteuning plaats moet vinden.
 - Bewaken van procedures en afspraken met betrekking tot leerlingondersteuning.
 - Eindverantwoordelijk voor dossierontwikkeling, monitoring en verslaglegging.
 - Bijdragen aan beleid en afspraken over opschaling wanneer de signalering, ondersteuning en/of verwijzing voor een leerling stagneert.
- *Verantwoordelijk voor het ondersteuningsbeleid op schoolniveau, bovenschools niveau, in het samenwerkingsverband en de rapportage hiervan aan de inspectie.*
- *Aansluiten bij intern en extern overleg over ondersteuningsbeleid.*
- *Verantwoordelijk voor het monitoren van de sociale veiligheid en de sociaal-emotionele ontwikkeling, waaronder:*
 - Zorgen voor implementatie van het monitoringsinstrument.
 - Coachen van collega's bij het interpreteren van de monitoringsresultaten.
 - Analyseren van data en trends om vervolgens eventuele acties uit te zetten ter bevorderen van de kwaliteitsontwikkeling van de school.
- *Verantwoordelijk voor leerlingondersteuning, waaronder:*
 - Herkennen van signalen die kunnen wijzen op zorgen rondom een leerling.
 - Coördineren van handelingsplannen.
 - In samenwerking met de leerkracht organiseren en voeren van gesprekken met leerlingen en ouders en de uitkomsten hiervan documenteren.
 - Deelnemen aan overleggen van het netwerk van kwaliteitscoördinatoren van Stichting Klasse met als doel kennisdeling, nascholing, afstemming met samenwerkingspartners uit de gemeente(n), intervisie en casuïstiek.



Monitoren



Dossier



Overleg met
professionals



Gesprek met
leerlingen



Gesprek met
ouders

Klik hier op de verantwoordelijkheden om
er meer over te lezen



VOLGENDE



TERUG NAAR
HOOFDPAGINA



KWALITEITS- COORDINATOR

- *Verantwoordelijk voor coaching collega's, waaronder:*
 - Ondersteunen van collega's binnen de school bij leerlingondersteuning.
 - Ondersteunen van collega's in contact met leerlingen en ouders.
 - Ondersteunen van collega's bij dossierontwikkeling, monitoring en verslaglegging.
 - Observeert klassensituaties voor advies aan collega's voor aanpak van een zorgleerling.
- *Verantwoordelijk voor contact met interne en externe (zorg)professionals, waaronder:*
 - Inschakelen van [KlasseKIND](#).
 - Bekend met het netwerk van zorgverleners en ketenpartners.
 - Coördineren van externe (leerling)ondersteuning.
 - Organiseren van en deelnemen aan intern en extern overleg met betrekking tot leerlingen(ondersteuning).
- Up-to-date houden van eigen kennis en expertise omtrent vakinhoudelijke, didactische en pedagogische kennis.

- AVG-conform handelen.

De kwaliteitscoördinator heeft ook verantwoordelijkheden rondom de meldcode. Deze vind je [hier](#).



Monitoren



Dossier



Overleg met
professionals



Gesprek met
leerlingen



Gesprek met
ouders

←
Klik hier op de verantwoordelijkheden om
er meer over te lezen



VORIGE



KWALITEITS-COÖRDINATOR



Monitoren



Dossier



Overleg met professionals



Gesprek met leerlingen



Gesprek met ouders

Door op de verschillende cirkels hierboven te klikken ga je naar één van de andere taken. Door op het poppetje te klikken keer je terug naar de rolbeschrijving.

Monitoren sociale veiligheid en sociaal-emotionele ontwikkeling

Bij het voeren van sociaal veiligheidsbeleid is het essentieel dat de school weet hoe het met de beleving van sociale veiligheid en de sociaal-emotionele ontwikkeling van zowel leerlingen als leerkrachten binnen de school gesteld is. Daarbij is het vanuit de Wet veiligheid op school en de Wet meldcode een verplichting om leerlingen te monitoren op hun sociale veiligheidsbeleving en signalen van huiselijk geweld en/of kindermishandeling. De kwaliteitscoördinator is verantwoordelijk voor verschillende taken rondom de monitoring van de sociale veiligheid en de sociaal-emotionele ontwikkeling. Deze verantwoordelijkheden worden hieronder beschreven.

Monitoren sociale veiligheid en sociaal-emotionele ontwikkeling

De Wet veiligheid op school verplicht de school om jaarlijks de sociale veiligheidsbeleving van leerlingen te monitoren in groep 7 en groep 8. Ook monitoren de scholen de sociaal-emotionele ontwikkeling van de leerlingen. Scholen van Stichting Klasse monitoren de sociale veiligheid en sociaal-emotionele ontwikkeling middels verschillende instrumenten*. De leerkrachten van deze groepen zorgen ervoor dat de leerlingen de vragenlijsten invullen.

De Wet verplicht de school om de uitkomsten van de vragenlijsten te analyseren en, indien nodig, aanpassingen op groeps- of schoolniveau door te voeren.

*Scholen kunnen zelf het instrument kiezen dat ze voor de monitoring willen gebruiken. Daarvoor kan gebruik worden gemaakt van verschillende instrumenten, als deze aan de wettelijke eisen voldoen (betrouwbaar en valide, gestandaardiseerd, jaarlijks en representatief en beschikbaarstelling van de monitorgegevens). Welk instrument de school gebruikt, staat in de schoolgids.

De uitkomsten worden besproken tijdens een groepsbespreking. De kwaliteitscoördinator analyseert de monitoring op schoolniveau en de leerkracht op groepsniveau. De kwaliteitscoördinator kan collega's coachen bij het interpreteren van de monitoringsresultaten en is verantwoordelijk voor de implementatie van het monitoringsinstrument.

Incidentenregistratie & registratie meldcode

Naast de reguliere monitoring wordt er ook gemonitord middels de incidentenregistratie. De directeur zorgt ervoor dat alle verslaglegging omtrent incidenten in de incidentenregistratie staan. Ook de meldcodetrajecten worden bijgehouden in de rapportage meldcode. Elk jaar analyseert de directeur samen met de kwaliteitscoördinator alle rapportages.

Analyse en terugkoppeling bestuur

De kwaliteitscoördinator kan samen met de directeur de monitoringsresultaten sociale veiligheid (ingevuld door leerlingen en leerkrachten), de signalen uit de incidentenregistratie en de rapportage meldcode analyseren. Eens in de twee jaar worden de uitkomsten gecombineerd met de uitkomsten van het oudertevredenheidsonderzoek. De directeur past, wanneer dat uit de analyse nodig blijkt, het beleid sociale veiligheid aan. Dit gebeurt eventueel in samenwerking met de kwaliteitscoördinator. De directeur is eindverantwoordelijk voor deze taak en koppelt de monitoringsresultaten terug aan het bestuur.



TERUG NAAR
HOOFDPAGINA



KWALITEITS-COÖRDINATOR



Monitoren



Dossier



Overleg met professionals



Gesprek met leerlingen



Gesprek met ouders

Door op de verschillende cirkels hierboven te klikken ga je naar één van de andere taken. Door op het poppetje te klikken keer je terug naar de rolbeschrijving.

Dossier

Als de kwaliteitscoördinator de zorgen rondom een leerling oppakt, al dan niet samen met de leerkracht, bekijkt deze alle verzamelde zorgsignalen rondom de leerling in ParnasSys en vult deze waar nodig aan. De kwaliteitscoördinator noteert in ParnasSys ook de gesprekken die deze voert met de leerling en/of ouders, de gesprekken met de interne en/of externe professionals en de uitkomsten van onderzoeken en overleggen.

Dossier meldcode

Als het gaat om een vermoeden van huiselijk geweld en/of kindermishandeling dan wordt alle dossiervorming van deze leerling door de kwaliteitscoördinator samengevoegd in een dossier meldcode. In het dossier meldcode worden de volgende gegevens genoteerd:

- Relevante en/of eerder gesignaleerde zorgen uit ParnasSys die duiden op (aanwijzingen van) huiselijk geweld en/of kindermishandeling.
- De onderzoeken die met het oog daarop zijn gedaan en de uitkomsten daarvan.
- De gespreksverslagen van de gesprekken met leerlingen, ouders en de gemaakte afspraken.
- De inhoud van het overleg met collega's, andere professionals en/of instanties zoals Veilig Thuis.
- Alle andere stappen/besluiten die in het kader van (het vermoeden van) huiselijk geweld en/of kindermishandeling zijn ondernomen.

- Hoe de weging/inschatting van vermoedens van huiselijk geweld en/of kindermishandeling heeft plaatsgevonden.
- Of er een (en zo ja welk) risicotaxatie instrument is gebruikt.
- Ook de gegevens die de signalen tegenspreken worden vastgelegd.

Indien nodig worden alle gegevens in het meldcodedossier geobjectiveerd en geconcretiseerd. Tevens wordt in ParnasSys gezocht naar signalen die duiden op een onveilige gezinssituatie. Op die manier wordt er in kaart gebracht of er sprake is van een onveilige thuissituatie voor eventuele broertjes en/of zusjes.

Wanneer een vermoeden van huiselijk geweld en/of kindermishandeling uiteindelijk onterecht blijkt, dan dient dit ook uitdrukkelijk te worden vermeld in het meldcodedossier.

Voor de richtlijnen voor gezag en gescheiden ouders, klik [hier](#).



TERUG NAAR
HOOFDPAGINA



KWALITEITS- COORDINATOR



Monitoren



Dossier



Overleg met
professionals



Gesprek met
leerlingen



Gesprek met
ouders

Door op de verschillende cirkels hierboven te klikken ga je naar één van de andere taken. Door op het poppetje te klikken keer je terug naar de rolbeschrijving.

Overleg met interne en externe (zorg)professionals

Bij gesignaleerde zorgen kan de kwaliteitscoördinator ondersteuning krijgen van verschillende professionals: de kwaliteitscoördinator kan zowel intern, met bijvoorbeeld de directeur, collega's en/of experts van [KlasseKIND](#), als extern, met bijvoorbeeld een samengestelde groep van relevante partijen, in overleg gaan.

Casuïstiekoverleg

Naast dat de kwaliteitscoördinator contact heeft met verschillende interne professionals, vindt ook casuïstiekoverleg plaats. Tijdens het casuïstiekoverleg worden de zorgen over een leerling besproken met interne en externe professionals. Aan een casuïstiekoverleg nemen de kwaliteitscoördinator en betrokken ouders deel. Ook externe partners zoals onderwijspecialisten en de jeugdgezondheidszorg kunnen, op aanvraag, deelnemen. Ouders worden altijd op de hoogte gesteld wanneer het overleg plaatsvindt, zodat zij kunnen deelnemen aan het overleg.

In het casuïstiekoverleg kan zowel een analyse als een plan van aanpak worden gevormd. De besproken punten en acties worden opgeschreven in een verslag en gedeeld met ouders. Dit verslag wordt opgeslagen in het leerlingdossier van de desbetreffende leerling.

De kwaliteitscoördinator heeft ook verantwoordelijkheden rondom overleg met interne en externe professionals binnen de meldcode. Deze verantwoordelijkheden vind je [hier](#).



TERUG NAAR
HOOFDPAGINA



**KWALITEITS-
COORDINATOR**



Monitoren



Dossier



Overleg met
professionals



Gesprek met
leerlingen



Gesprek met
ouders

*Door op de verschillende cirkels
hierboven te klikken ga je naar
één van de andere taken. Door
op het poppetje te klikken keer je
terug naar de rolbeschrijving.*

Gesprekken met leerlingen

Gesprek bij zorgen

Als de ondersteuning van de leerkracht niet voldoende is om de zorgen over de leerling te verminderen, dan werkt de kwaliteitscoördinator samen met de leerkracht.

Indien de problemen gaan opstapelen en er meer zorgen ontstaan, dan wordt de leerling besproken in een casuïstiekoverleg (bestaande uit jeugdgezondheidszorg, de onderwijsspecialist, betrokken ouders en leerkrachten en eventueel andere professionals) en wordt bepaald welke ondersteuning kan worden ingezet voor de leerling. Na dit overleg wordt de leerling op de hoogte gesteld van de genomen beslissing.

Het is belangrijk dat een kind betrokken wordt als er zorgen zijn. Per casus wordt er daarom gekeken in hoeverre het kind betrokken kan worden bij (zorg)gesprekken.

De kwaliteitscoördinator heeft ook verantwoordelijkheden rondom gesprekken met leerlingen binnen de meldcode. Deze verantwoordelijkheden vind je [hier](#).



TERUG NAAR
HOOFDPAGINA



KWALITEITS- COORDINATOR



Monitoren



Dossier



Overleg met
professionals



Gesprek met
leerlingen



Gesprek met
ouders

Door op de verschillende cirkels hierboven te klikken ga je naar één van de andere taken. Door op het poppetje te klikken keer je terug naar de rolbeschrijving.

Gesprekken met ouders

In het geval van zorgen gaat de leerkracht in gesprek met ouders. Bij blijvende zorg kan de kwaliteitscoördinator, indien wenselijk, aansluiten bij het gesprek.

Als de leerkracht samen met de kwaliteitscoördinator ouders uitnodigt voor een gesprek, wordt het onderwerp vermeld en of er andere personen aanwezig zijn. Ouders krijgen zo de kans om zich voor te bereiden en samen (met een gesprekspartner) naar de afspraak te komen. Eerder gesignaleerde zorgen en eerder gemaakte afspraken vormen het uitgangspunt van dit gesprek. Er is tijdens het gesprek ook ruimte voor emotie van de ouder. In het gesprek wordt samen met ouders bekeken hoe de zorg rondom de leerling verminderd kan worden en worden hier afspraken over gemaakt.

Na afloop van het gesprek wordt er een verslag gemaakt. Dit wordt in ParnasSys opgeslagen. Ouders krijgen het verslag te zien. Als ze het oneens zijn met de inhoud kunnen ze dit aangeven en hun zienswijze toevoegen.

In het geval de zorg over een leerling wordt besproken in casuïstiekoverleg, maken ouders deel uit van dit gesprek.

De kwaliteitscoördinator heeft ook verantwoordelijkheden rondom gesprekken met ouders binnen de meldcode. Deze verantwoordelijkheden vind je [hier](#).



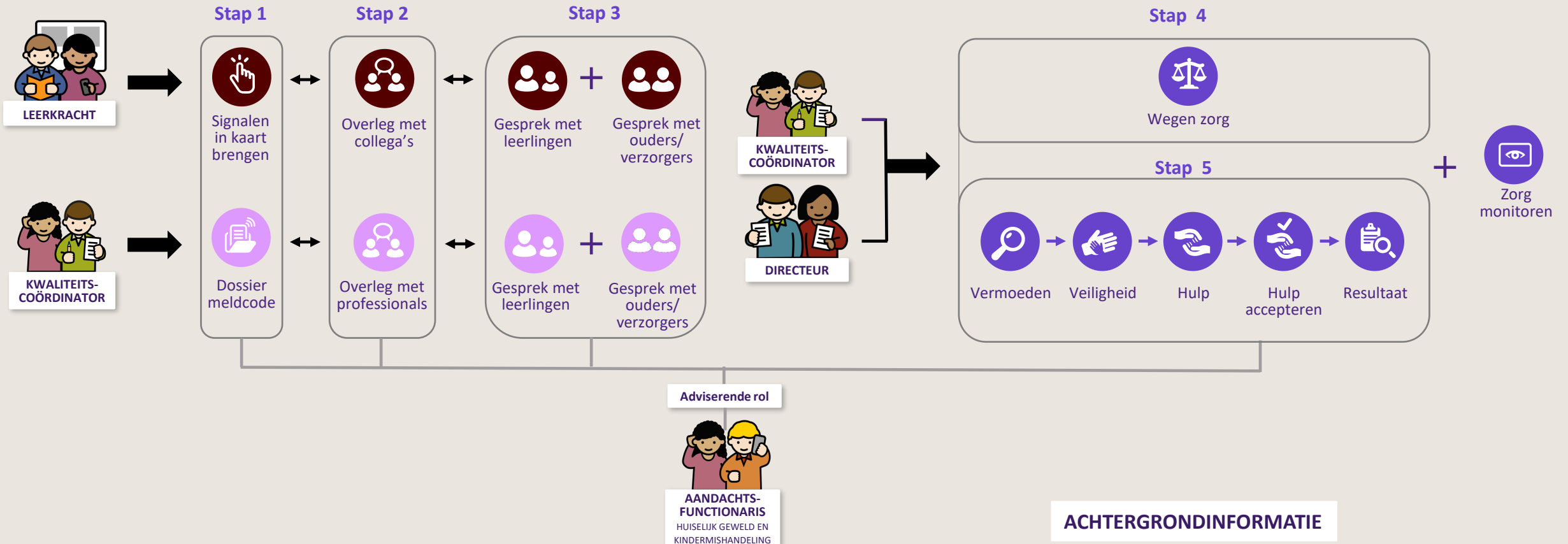
TERUG NAAR
HOOFDPAGINA

JOUW ROL IN DE MELDCODE

De meldcode is hieronder schematisch weergegeven. Lees het schema van links naar rechts. Klik op de personen om te lezen welke taken omtrent de meldcode bij hen zijn belegd en klik op de gekleurde cirkels hieronder om te lezen wat deze taken inhouden.



TERUG NAAR
HOOFDPAGINA



ACHTERGRONDINFORMATIE



Klik hier voor de Wet meldcode



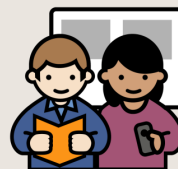
Klik hier voor de Werkwijze Veilig Thuis



Klik hier voor participatie van kinderen in de meldcode



Klik hier voor de Wet meldcode & AVG



DE ROL VAN DE LEERKRACHT IN DE MELDCODE

De leerkracht zet zich in voor een sociaal veilig klimaat in de klas en draagt bij aan het welbevinden, de opvoeding en de ontwikkeling van leerlingen op school. In een meldcodetraject heeft de leerkracht de volgende verantwoordelijkheden:

- Bekend met de stappen van de meldcode.
- Signaleren en documenteren van signalen van huiselijk geweld en kindermishandeling.
- Zorgen over een leerling omtrent huiselijk geweld en kindermishandeling actief bespreken met de leerling, ouders en interne (zorg)professionals.
- Betrekken van de kwaliteitscoördinator als er na afstemming met de ouders geen verbetering optreedt en het vermoeden van huiselijk geweld en kindermishandeling blijft.

Tijdens het werk signaleren leerkrachten zorgen in de ontwikkeling van leerlingen en opvoeding van ouders. Zij maken deze zorgen concreet, overleggen met collega's en bespreken deze actief met de leerlingen en betrokken ouders en waar mogelijk werken ze

met leerlingen en ouders samen om zorgen te verminderen. Zorgen en afspraken hieromtrent worden opgenomen in ParnasSys.



DE ROL VAN DE AANDACHTSFUNCTIONARIS HUISELIJK GEWELD EN KINDERMISHANDELING IN DE MELDCODE

In een meldcodetraject heeft de aandachtsfunctionaris huiselijk geweld en kindermishandeling de volgende verantwoordelijkheden:

- Collega's binnen de school adviseren over:
 - signalen die kunnen wijzen op huiselijk geweld en/of kindermishandeling;
 - gespreksvoering met leerlingen en ouders over zorgen van huiselijk geweld en/of kindermishandeling (de aandachtsfunctionaris kan, wanneer gewenst, aansluiten bij dit gesprek);
 - dossierontwikkeling, monitoring en verslaglegging;
 - het inschakelen van 'Veilig Thuis' voor advies of melding*;
 - AVG-conform handelen bij een meldcodetraject.
- Adviseren van kwaliteitscoördinatoren bij een meldcodetraject. De rol van aandachtsfunctionaris huiselijk geweld en kindermishandeling is binnen de scholen van Stichting Klasse meestal belegd bij de kwaliteitscoördinatoren, waardoor zij een dubbelrol (uitvoerend en adviserend) hebben binnen een

meldcodetraject. Daarom is afgesproken dat de aandachtsfunctionaris advies geeft aan een andere school van Stichting Klasse bij een meldcodetraject. Zo kan de kwaliteitscoördinator de uitvoerende functie behouden en wordt de adviserende functie ingevuld door de aandachtsfunctionaris.

** Een melding wordt gedaan op naam van directie.*



DE ROL VAN DE KWALITEITSCOÖRDINATOR IN DE MELDCODE

In een meldcodetraject heeft de kwaliteitscoördinator de volgende verantwoordelijkheden:

- Bekend met de vijf stappen van de meldcode.
- Herkennen van signalen die kunnen wijzen op huiselijk geweld en/of kindermishandeling.
- Indien gewenst afstemmen met de aandachtsfunctionaris over de te nemen stappen.
- Opstellen van dossier meldcode in ParnasSys.
- Organiseren en voeren van gesprekken over zorgen van huiselijk geweld en/of kindermishandeling met leerlingen en ouders en de uitkomsten hiervan documenteren.
- Contact opnemen met Veilig Thuis voor advies of melding namens de directeur.
- Voeren van procesmanagement op het moment dat onze school overgaat tot melding.
- Waken over de veiligheid van de leerling in het meldcodetraject.
- Evalueren van genomen acties en eventueel opnieuw contact opnemen met Veilig Thuis.



DE ROL VAN DE DIRECTEUR IN DE MELDCODE

In een meldcodetraject heeft de directeur de volgende verantwoordelijkheden:

- Besluiten of er een melding gedaan moet worden.
- Melding maken bij Veilig Thuis. Een melding wordt gemaakt op naam van de directeur.



CONTACT AANDACHTSFUNCTIONARIS HUISELIJK GEWELD EN KINDERMISHANDELING EN KWALITEITSCOÖRDINATOR

De aandachtsfunctionaris huiselijk geweld en kindermishandeling adviseert onder andere de kwaliteitscoördinator bij een meldcodetraject. De rol van aandachtsfunctionaris is binnen de scholen van Stichting Klasse meestal belegd bij de kwaliteitscoördinatoren, waardoor zij een dubbelrol (uitvoerend en adviserend) hebben binnen een meldcodetraject. Daarom is afgesproken dat de aandachtsfunctionaris advies geeft aan een andere school van Stichting Klasse bij een meldcodetraject. Zo kan de kwaliteitscoördinator de uitvoerende functie behouden en wordt de adviserende functie ingevuld door de aandachtsfunctionaris.



LEERKRACHT

Stap 1 van de meldcode

DE MELDCODE – SIGNALLEN IN KAART BRENGEN

Signalen van huiselijk geweld en/of kindermishandeling

Het kan voorkomen dat de signalen die de leerkracht oppikt kunnen duiden op huiselijk geweld en/of kindermishandeling. De [signalenlijst kindermishandeling 4-12 jaar](#) kan gebruikt worden als hulpmiddel om deze signalen te herkennen.

In het geval van signalen van huiselijk geweld en/of kindermishandeling worden de stappen van de meldcode gevolgd: de leerkracht heeft een aantal verantwoordelijkheden in de meldcode. Hiervoor is géén juiste volgorde, deze is afhankelijk van de situatie. De leerkracht kan ervoor kiezen om eerst te overleggen met collega's of kan met de betrokken ouders in gesprek gaan om signalen te bespreken en met hen samen te werken om zorgen te verminderen (let op: [eergereleerd geweld en disclosure](#) vormen hier een uitzondering op). Het is altijd van belang dat de signalen (en eventuele vervolgstappen) in ParnasSys worden genoteerd.

Binnen de school worden alle signalen met betrekking tot sociale onveiligheid (sociaal-emotioneel, seksueel en huiselijk geweld

en/of kindermishandeling) kort, feitelijk en inzichtelijk in ParnasSys vastgelegd conform de AVG. De volgende gegevens worden in ieder geval genoteerd:

- datum, plaats, situatie en overige aanwezigen (i.v.m. privacy alleen initialen);
- welke signalen feitelijk worden geconstateerd;
- contacten die over deze signalen hebben plaatsgevonden met de leerling, ouders en andere betrokkenen;
- afspraken die met de leerling, ouders en andere betrokken zijn gemaakt om gedrag bij te sturen of zorgen te verminderen;
- stappen die worden genomen als afspraken niet worden nageleefd.

Wanneer de leerkracht op basis van de signalen vermoedt dat de ouder in een situatie verkeert die (ernstige) schade kan veroorzaken bij kinderen die van deze ouder afhankelijk zijn, wordt de [kindcheck](#) uitgevoerd.



Eergerelateerd geweld

Eergerelateerd geweld is de overkoepelende term voor alle vormen van dwang, psychisch en fysiek geweld ter bescherming en herstel van de familie-eer tegen de (vermeende) 'eerschender'.

Eergerelateerd geweld is een verzamelnaam voor: bedreiging, mishandeling, opsluiting, eermoord, trotsmoord, (gedwongen) zelfmoord, verstoting, seksueel misbruik, genezingsrituelen en bezweringen, verminking en besnijdenis.

Indien er een vermoeden is van eergerelateerd geweld wordt direct overlegd met de kwaliteitscoördinator/aandachtsfunctionaris huiselijk geweld en kindermishandeling, die vervolgens direct contact opneemt met Veilig Thuis. Samen wordt bepaald wat noodzakelijke vervolgstappen zijn.

Disclosure

Een specifieke vorm van acute onveiligheid is 'disclosure'. We spreken van disclosure (ook wel onthulling genoemd) als leerlingen uit zichzelf een schoolprofessional om hulp vragen bij huiselijk geweld of kindermishandeling, of zich hierover uiten zonder hulp te vragen.

Dit betekent veelal dat de leerling een acute crisis ervaart en vreest voor de veiligheid en/of het welzijn van zichzelf of gezinsleden. Het, zonder goede voorbereiding, met ouder(s) bespreken van de geuite zorgen, kan leiden tot (verergering van) situaties van acute of structurele onveiligheid.

Als er sprake is van disclosure wordt direct overlegd met de kwaliteitscoördinator/ aandachtsfunctionaris huiselijk geweld en kindermishandeling die vervolgens direct contact opneemt met Veilig Thuis. Samen wordt bepaald wat noodzakelijke vervolgstappen zijn.



Kindcheck

Wanneer een leerkracht vermoedt dat de situatie van de ouder risico's oplevert voor kinderen die van de ouder afhankelijk zijn, wordt de kindcheck uitgevoerd. Risico's in de situatie van de ouder zijn bijvoorbeeld: signalen van depressie, verslaving, huisuitzetting of geweld bij een scheiding.

Een kindcheck houdt in dat de leerkracht (eventueel in overleg met de aandachtsfunctionaris huiselijk geweld en kindermishandeling) en ouder(s) samen bekijken of het lukt om alle kinderen waar de ouder voor zorgt (ook de kinderen die geen leerling zijn op school) voldoende veiligheid, verzorging en zorg te bieden of dat er meer hulp gewenst is.



LEERKRACHT

Stap 2 van de meldcode

DE MELDCODE – OVERLEG MET COLLEGA'S

Als de signalen duiden op een vermoeden van huiselijk geweld en/of kindermishandeling, dan worden de stappen van de meldcode gevolgd. Eén van die stappen is overleg met collega's. In het geval van de leerkracht zijn dit collega's die de leerling ook les geven/begeleiden (of dit eerder hebben gedaan) of de kwaliteitscoördinator. Ook kan de aandachtsfunctionaris huiselijk geweld en kindermishandeling gevraagd worden om mee te denken: deze heeft een adviserende rol in de meldcode, bij de voorbereiding van het gesprek met de leerling/ouders of als de leerkracht advies wil over dossiervorming van signalen van huiselijk geweld en/of kindermishandeling. Meestal zijn de kwaliteitscoördinator en de aandachtsfunctionaris huiselijk geweld en kindermishandeling dezelfde persoon binnen de school en is dit een collega met meerdere rollen en verantwoordelijkheden.

Op het moment dat het vermoeden van huiselijk geweld en/of kindermishandeling toeneemt, draagt de leerkracht de zorg over aan de kwaliteitscoördinator. Deze gaat (samen met de directeur) verder met de stappen van de meldcode.



LEERKRACHT

Stap 3 van de meldcode

DE MELDCODE – GESPREK MET LEERLINGEN

Als zorgen rondom de leerling duiden op een vermoeden van huiselijk geweld en/of kindermishandeling, gaat de leerkracht hier, na afstemming met de aandachtsfunctionaris huiselijk geweld en kindermishandeling, met de leerling over in gesprek (afgestemd op de (ontwikkelings-)leeftijd van deze leerling). Daarnaast gaat de leerkracht ook in gesprek met de ouders van deze leerling, tenzij er sprake is van *eerderelateerd geweld of disclosure*.

Het doel van het gesprek met de leerling is het bieden van steun, het (eventueel) verkrijgen van meer informatie over de zorgen en het betrekken van de leerling bij vervolgstappen die de leerkracht neemt. Leerlingen hebben recht op deze betrokkenheid en dit heeft ook een positieve invloed op het veiligheidsgevoel van de leerling. Voor tips met betrekking tot de gespreksvoering met leerlingen over signalen van huiselijk geweld en/of kindermishandeling klik [hier](#).

Op het moment dat de leerkracht het idee heeft dat de zorgen van huiselijk geweld en/of kindermishandeling niet verminderen en dat de signalen blijven bestaan, neemt de kwaliteitscoördinator het meldcodetraject over. De leerkracht brengt de leerling hiervan op de hoogte.



Eergerelateerd geweld

Eergerelateerd geweld is de overkoepelende term voor alle vormen van dwang, psychisch en fysiek geweld ter bescherming en herstel van de familie-eer tegen de (vermeende) 'eerschender'.

Eergerelateerd geweld is een verzamelnaam voor: bedreiging, mishandeling, opsluiting, eermoord, trotsmoord, (gedwongen) zelfmoord, verstoting, seksueel misbruik, genezingsrituelen en bezweringen, verminking en besnijdenis.

Indien er een vermoeden is van eergerelateerd geweld wordt direct overlegd met de kwaliteitscoördinator/ aandachtfunctionaris huiselijk geweld en kindermishandeling, welke vervolgens direct contact opneemt met Veilig Thuis. Samen wordt bepaald wat noodzakelijke vervolgstappen zijn.

Disclosure

Een specifieke vorm van acute onveiligheid is 'disclosure'. We spreken van disclosure (ook wel onthulling genoemd) als leerlingen uit zichzelf een schoolprofessional om hulp vragen bij huiselijk geweld of kindermishandeling, of zich hierover uiten zonder hulp te vragen.

Dit betekent veelal dat de leerling een acute crisis ervaart en vreest voor de veiligheid en/of het welzijn van zichzelf of gezinsleden. Het, zonder goede voorbereiding, met ouder(s) bespreken van de geuite zorgen, kan leiden tot (verergering van) situaties van acute of structurele onveiligheid.

Als er sprake is van disclosure wordt direct overlegd met de kwaliteitscoördinator/ aandachtfunctionaris huiselijk geweld en kindermishandeling die vervolgens direct contact opneemt met Veilig Thuis. Samen wordt bepaald wat noodzakelijke vervolgstappen zijn.



LEERKRACHT

Stap 3 van de meldcode

DE MELDCODE – GESPREK MET OUDERS/VERZORGERS

Als zorgen rondom de leerling duiden op een vermoeden van huiselijk geweld en/of kindermishandeling, gaat de leerkracht hier, na afstemming met de aandachtsfunctionaris huiselijk geweld en kindermishandeling, over in gesprek met de ouders (en leerling, afgestemd op de ontwikkelingsleeftijd). Tenzij er sprake is van eerderelateerd geweld of disclosure.

Het doel van dit gesprek is het bespreekbaar maken van zorgen rondom huiselijk geweld en/of kindermishandeling, het gezamenlijk zoeken naar oplossingen om de zorgen te verminderen en het maken van concrete afspraken.

Op het moment dat de leerkracht het idee heeft dat de zorgen rondom huiselijk geweld en/of kindermishandeling niet verminderen, dat de signalen blijven bestaan of ouders zich niet aan de gemaakte afspraken houden, neemt de kwaliteitscoördinator het meldcodetraject over. De leerkracht brengt de ouders hiervan op de hoogte





Eergerelateerd geweld

Eergerelateerd geweld is de overkoepelende term voor alle vormen van dwang, psychisch en fysiek geweld ter bescherming en herstel van de familie-eer tegen de (vermeende) 'eerschender'.

Eergerelateerd geweld is een verzamelnaam voor: bedreiging, mishandeling, opsluiting, eermoord, trotsmoord, (gedwongen) zelfmoord, verstoting, seksueel misbruik, genezingsrituelen en bezweringen, verminking en besnijdenis.

Indien er een vermoeden is van eergerelateerd geweld wordt direct overlegd met de kwaliteitscoördinator/ aandachtfunctionaris huiselijk geweld en kindermishandeling, welke vervolgens direct contact opneemt met Veilig Thuis. Samen wordt bepaald wat noodzakelijke vervolgstappen zijn.

Disclosure

Een specifieke vorm van acute onveiligheid is 'disclosure'. We spreken van disclosure (ook wel onthulling genoemd) als leerlingen uit zichzelf een schoolprofessional om hulp vragen bij huiselijk geweld of kindermishandeling, of zich hierover uiten zonder hulp te vragen.

Dit betekent veelal dat de leerling een acute crisis ervaart en vreest voor de veiligheid en/of het welzijn van zichzelf of gezinsleden. Het, zonder goede voorbereiding, met ouder(s) bespreken van de geuite zorgen, kan leiden tot (verergering van) situaties van acute of structurele onveiligheid.

Als er sprake is van disclosure wordt direct overlegd met de kwaliteitscoördinator/ aandachtfunctionaris huiselijk geweld en kindermishandeling die vervolgens direct contact opneemt met Veilig Thuis. Samen wordt bepaald wat noodzakelijke vervolgstappen zijn.



KWALITEITS-
COÖRDINATOR

Stap 1 van de meldcode

DE MELDCODE – DOSSIER MELDCODE

Als het gaat om een vermoeden van huiselijk geweld en/of kindermishandeling dan wordt alle dossiervorming van deze leerling door de kwaliteitscoördinator samengevoegd in een dossier meldcode. In het dossier meldcode worden de volgende gegevens genoteerd:

- Relevante en/of eerder gesignaleerde zorgen uit ParnasSys die duiden op (aanwijzingen van) huiselijk geweld en/of kindermishandeling .
- De onderzoeken die met het oog daarop zijn gedaan en de uitkomsten daarvan.
- De gespreksverslagen van de gesprekken met leerlingen, ouders en de gemaakte afspraken.
- De inhoud van het overleg met collega's, andere professionals en/of instanties zoals Veilig Thuis.
- Alle andere stappen/besluiten die in het kader van (het vermoeden van) huiselijk geweld en/of kindermishandeling zijn ondernomen.
- Hoe de weging/inschatting van vermoedens van huiselijk

geweld en/of kindermishandeling heeft plaatsgevonden. Ook de uitkomst van het afwegingskader moet worden vastgelegd.

- Of er een (en zo ja welk) risicotaxatie instrument is gebruikt.
- Ook wordt er vastgelegd waar de kracht van het gezin ligt en wat er goed gaat.

Indien nodig worden alle gegevens in het meldcodedossier geobjectiveerd en geconcretiseerd. Tevens wordt in ParnasSys gezocht naar signalen die duiden op een onveilige gezinssituatie. Op die manier wordt er in kaart gebracht of er sprake is van een onveilige thuissituatie voor eventuele broertjes en/of zusjes.

Wanneer een vermoeden van huiselijk geweld en/of kindermishandeling uiteindelijk onterecht blijkt, dan dient dit ook uitdrukkelijk te worden vermeld in het meldcodedossier.



KWALITEITS-
COÖRDINATOR

Stap 2 van de meldcode

DE MELDCODE – OVERLEG MET PROFESSIONALS

Als een kwaliteitscoördinator wil overleggen over signalen rondom huiselijk geweld en/of kindermishandeling, kan deze terecht bij de aandachtfunctionaris huiselijk geweld en kindermishandeling. De rol van aandachtfunctionaris is binnen de scholen van Stichting Klasse meestal belegd bij de kwaliteitscoördinatoren, waardoor zij een dubbelrol (uitvoerend en adviserend) hebben binnen een meldcodetraject. Daarom is afgesproken dat de aandachtfunctionaris advies geeft aan een andere school van Stichting Klasse bij een meldcodetraject (naast Veilig Thuis). Zo kan de kwaliteitscoördinator de uitvoerende functie behouden en wordt de adviserende functie ingevuld door de aandachtfunctionaris.

De kwaliteitscoördinator kan in samenwerking met de aandachtfunctionaris huiselijk geweld en/of kindermishandeling gesignaleerde zorgen voorleggen aan externe (zorg)professionals en aan **Veilig Thuis**. Dat kan op basis van een concreet (al dan niet urgent) signaal en/of het meldcodedossier. Indien ouders hiervoor

(nog) geen toestemming gegeven hebben, kan dit geanonimiseerd. Ook bij signalen van huiselijk geweld en/of kindermishandeling kan worden besloten tot casuïstiek overleg, dan wordt de eerder beschreven werkwijze gehanteerd.

Als Veilig Thuis om advies wordt gevraagd, bepalen zij op basis van de informatie de ernst van de situatie en geven zij advies over gewenste vervolgstappen. Veilig Thuis maakt na een advies een dossier aan. Het dossier krijgt op dat moment geen persoonsgegevens, maar een dossiernummer als uitgangspunt. De naam van de school en de contactpersoon worden wel vastgelegd evenals de adviezen en besproken vervolgstappen. De kwaliteitscoördinator/ aandachtfunctionaris huiselijk geweld en kindermishandeling kan op deze manier op een later moment op de casus terugkomen als er vervolgstappen zijn genomen en/of adviezen (al dan niet) zijn opgevolgd.



KWALITEITS-
COÖRDINATOR

Stap 3 van de meldcode

DE MELDCODE – GESPREK MET LEERLINGEN

Als zorgen rondom de leerling duiden op een vermoeden van huiselijk geweld en kindermishandeling, is hier door de leerkracht al met de leerling (en ouders) over gesproken. Op het moment dat de leerkracht het idee heeft dat de zorgen rondom huiselijk geweld en/of kindermishandeling niet verminderen en de signalen blijven bestaan, pakt de kwaliteitscoördinator het meldcodetraject over. Hierin wordt hij/zij ondersteund door de aandachtsfunctionaris huiselijk geweld en kindermishandeling. Eén van de taken van de kwaliteitscoördinator is het voeren van gesprekken met de leerling.

In deze gesprekken is een transparante houding naar ouders en leerlingen het uitgangspunt; als er een formeel gesprek (een gesprek dat ook in ParnasSys wordt opgenomen) gevoerd wordt met de leerling is het dan ook van belang hier toestemming van ouders voor te vragen.

De volgende zaken worden, afhankelijk van de (ontwikkelings)leeftijd van de leerling, met de leerling besproken*:

- Het recht van de leerling om veilig op te groeien. De leerling wordt uitgelegd hoe een normale omgang tussen ouders en kind er uit ziet en dat in het geval van huiselijk geweld en/of

kindermishandeling er geen schuld bij de leerling ligt.

- Informatie over het meldcodetraject: de kwaliteitscoördinator vertelt de leerling over de bestaande zorgen, welke vervolgstappen er gezet worden en over de terugkoppeling hiervan naar de leerling. Hierbij wordt ook uitgelegd dat de kwaliteitscoördinator signalen en zorgen niet geheim mag houden voor bijvoorbeeld ouders, ook al is dat wat het kind wil.
- De kwaliteitscoördinator vraagt actief, aan de hand van open vragen, naar de mening van de leerling over de zorgen, oplossingen voor deze zorgen en de vervolgstappen binnen het meldcodetraject. De kwaliteitscoördinator weegt af in hoeverre deze mening meegenomen kan worden in de vervolgstappen.
- Besluiten en vervolgstappen worden in samenspraak met de leerling genomen en de leerling wordt uitgelegd waarom beslissingen en vervolgstappen worden genomen.
- Indien de leerling het niet eens is met de besluiten/vervolgstappen legt de kwaliteitscoördinator uit dat hij handelt vanuit het belang van de leerling. Mocht de leerling het er nog steeds niet mee eens zijn dan wijst de kwaliteitscoördinator de leerling op zijn recht op klacht of verzet en bij wie hij daarvoor terecht kan.

*Voor het gesprek met de leerling kan de [handreiking Participatie van Kinderen in de meldcode Huiselijk Geweld en Kindermishandeling](#) worden gebruikt.



KWALITEITS-
COÖRDINATOR

Stap 3 van de meldcode

DE MELDCODE – GESPREK MET OUDERS/VERZORGERS

Als er bij zorgen rondom de leerling een vermoeden bestaat van huiselijk geweld en kindermishandeling (HGKM), is hier door de leerkracht al met de ouders (en leerling, afgestemd op ontwikkelingsleeftijd) over gesproken. Op het moment dat de leerkracht het idee heeft dat de zorgen niet verminderen en dat de signalen blijven bestaan, neemt de kwaliteitscoördinator het meldcodetraject over. De kwaliteitscoördinator gaat dan, naast het gesprek met de leerling, in gesprek met ouders*. Hierbij kan de kwaliteitscoördinator ondersteund worden door de aandachtsfunctionaris HGKM of door de directeur.

In het gesprek met de ouders worden de zorgen besproken, wordt informatie gegeven over het meldcodetraject en wordt aan de ouders duidelijk gemaakt dat de school verplicht is om actie te ondernemen op basis van de zorgen en signalen. Het doel van het gesprek is om in samenwerking met de ouders concrete afspraken te maken om de ontwikkeling van de leerling te bevorderen, de veiligheid te waarborgen en risicofactoren terug te dringen. Ook

worden de mogelijkheden van ondersteuning voor het gezin (binnen de schoolsetting of extern) besproken. Aan het eind van het gesprek met ouders is duidelijk wat de vervolgstappen zijn en worden deze uitgevoerd.

Als er niets verandert na het gesprek met de ouders en het inzetten van hulp óf als het vermoeden van kindermishandeling of huiselijk geweld blijft bestaan, doet de kwaliteitscoördinator een melding bij Veilig Thuis (zie afwegingskader voor meer informatie). Als dit het geval is wordt dit duidelijk aan de ouders toegelicht in een gesprek. De melding wordt gedaan uit naam van directie.

*Als er concrete aanwijzingen zijn dat door het voeren van het gesprek de veiligheid van een van de betrokkenen in het geding zou kunnen komen kan er van een gesprek met de ouders afgezien worden en zonder vooroverleg een melding worden gedaan. Dit is bijvoorbeeld het geval bij [ergerelateerd geweld of disclosure](#)



Eergerelateerd geweld

Eergerelateerd geweld is de overkoepelende term voor alle vormen van dwang, psychisch en fysiek geweld ter bescherming en herstel van de familie-eer tegen de (vermeende) 'eerschender'.

Eergerelateerd geweld is een verzamelnaam voor: bedreiging, mishandeling, opsluiting, eermoord, trotsmoord, (gedwongen) zelfmoord, verstoting, seksueel misbruik, genezingsrituelen en bezweringen, verminking en besnijdenis.

Indien er een vermoeden is van eergerelateerd geweld wordt direct overlegd met de kwaliteitscoördinator/ aandachtfunctionaris huiselijk geweld en kindermishandeling, welke vervolgens direct contact opneemt met Veilig Thuis. Samen wordt bepaald wat noodzakelijke vervolgstappen zijn.

Disclosure

Een specifieke vorm van acute onveiligheid is 'disclosure'. We spreken van disclosure (ook wel onthulling genoemd) als leerlingen uit zichzelf een schoolprofessional om hulp vragen bij huiselijk geweld of kindermishandeling, of zich hierover uiten zonder hulp te vragen.

Dit betekent veelal dat de leerling een acute crisis ervaart en vreest voor de veiligheid en/of het welzijn van zichzelf of gezinsleden. Het, zonder goede voorbereiding, met ouder(s) bespreken van de geuite zorgen, kan leiden tot (verergering van) situaties van acute of structurele onveiligheid.

Als er sprake is van disclosure wordt direct overlegd met de kwaliteitscoördinator/ aandachtfunctionaris huiselijk geweld en kindermishandeling die vervolgens direct contact opneemt met Veilig Thuis. Samen wordt bepaald wat noodzakelijke vervolgstappen zijn.



KWALITEITS-
COÖRDINATOR



DIRECTEUR

Stap 4 en 5 van de meldcode

DE MELDCODE – WEGEN ZORG

Op basis van het aangemaakte meldcodedossier, het gesprek met de leerling en zijn/haar ouders en overleg met (interne en externe) professionals, bepaalt de kwaliteitscoördinator samen met de directeur (en in samenwerking met de aandachtsfunctionaris huiselijk geweld en kindermishandeling) of er een melding* moet worden gedaan bij Veilig Thuis**. Daarnaast wordt bepaald of er hulp kan worden geboden/georganiseerd voor de leerling/het gezin.

Op basis van drie meldnormen worden deze beslissingen gemaakt. Alle schoolprofessionals zijn verplicht zich aan deze drie meldnormen te houden en de afweging die zij hierin maken goed vast te leggen in het dossier meldcode.

De eerste beslisvraag: Melden bij Veilig Thuis

Er dient altijd een melding te worden gedaan bij Veilig Thuis **in alle gevallen van** acute en/of structurele onveiligheid. Dit valt onder Meldnorm 1: Er wordt gemeld in alle gevallen van acute onveiligheid en/of structurele onveiligheid.

De tweede beslisvraag: Het organiseren van hulp

Er wordt **ook gemeld** als meldnorm 2 en/of 3 van toepassing is:

Meldnorm 2: Er wordt gemeld als de school meent dat zij, gelet op de competenties, de verantwoordelijkheden en de professionele grenzen, in onvoldoende mate effectieve hulp kan bieden of kan organiseren.

Meldnorm 3: Er wordt gemeld als de school die hulp biedt of organiseert constateert dat de onveiligheid niet stopt of zich herhaalt.

Het afwegingskader

Het is van belang dat er een juist besluit wordt genomen en dat dit in de beschreven volgorde gebeurt. Om hierbij te ondersteunen is er een afwegingskader ontwikkeld, welke stap voor stap de vijf afwegingsvragen doorloopt. Het afwegingskader is te vinden in het meldcodeschema. De vijf afwegingsvragen gaan over: vermoeden, veiligheid, hulp, hulp accepteren, resultaat.

*De melding wordt gedaan uit naam van directie.

Noot: Op 25 mei 2018 is de nieuwe privacywetgeving (AVG) van kracht geworden. De AVG is een algemeen kader dat niet inspeelt op specifieke situaties, zoals een vermoeden van Kindermishandeling. Daarom geldt als regel dat een specifieke Wet prevaleert boven de algemene norm van de AVG. De Wet meldcode gaat dus voor de AVG. Het recht om een dossier aan te maken en te melden bij Veilig Thuis is dus onverminderd van toepassing.

** School is een veilige plek voor kinderen. Stichting Klasse werkt niet mee aan het faciliteren van uithuisplaatsingen vanaf de schoollocatie.



Vermoeden

Heb je op basis van het dossier meldcode, (eventueel) overleg met externe professionals en het gesprek met ouders een vermoeden van huiselijk geweld en/of kindermishandeling?

- NEE: leg het meldcode dossier vast en sluit deze. Blijf de zorg monitoren en organiseer eventueel hulp voor de zorg die leeft.
- JA: ik heb een sterk vermoeden van huiselijk geweld en/of kindermishandeling. De directeur van mijn school is op de hoogte. Ga verder naar de volgende afweging: [Veiligheid](#).



Veiligheid

Op basis van de stappen van de meldcode schatten wij als school in dat er sprake is van acute en/of structurele onveiligheid:

- NEE: Ga verder naar de volgende afweging: Hulp
(De afwegingen hierna worden met Veilig Thuis doorlopen)
- JA of twijfel: doe direct melding* bij Veilig Thuis.
Omdat er sprake is van een vermoeden van acute en/of structurele onveiligheid kan in deze stap ook contact op worden genomen met het Crisis Interventie Team.
Veilig thuis kan samen met school overwegen of deze stap nodig is.

Indien er sprake is van een melding, moet de directeur het college van bestuur van Stichting Klasse op de hoogte brengen.

* De melding wordt gedaan uit naam van directie.

De meldcode stopt niet bij een melding/overdracht naar hulpverlening. School houdt zelf contact met de leerling om hem te steunen en te helpen om gevoelens van stress te verminderen.



Acute onveiligheid

Van acute onveiligheid is sprake als een persoon in direct fysiek gevaar verkeert en diens veiligheid de komende dagen niet gegarandeerd is. Hij of zij heeft direct bescherming nodig. Bij het afwegen van signalen van huiselijk geweld of kindermishandeling schat een professional allereerst en voortdurend in of een betrokkene acuut (levens)gevaar loopt. Dit betreft de aanwezigheid van fysiek of seksueel geweld (met of zonder letsel) of, in het geval van zorgafhankelijke kinderen of (oudere) volwassenen, de afwezigheid van de meest basale verzorging (waaronder eten, drinken, kleding en onderdak). Het kan ook gaan om het onnodig toedienen van medicijnen of het verrichten van onnodige (medische) zorg.

Structurele onveiligheid

Bij structurele onveiligheid is er sprake van herhaling of het voortduren van een onveilige situatie of geweld. Een voorgeschiedenis van huiselijk geweld of kindermishandeling is de belangrijkste voorspeller voor het voortduren van onveiligheid (plegerschap of slachtofferschap) in de toekomst. Er kan sprake zijn van een patroon van herhaald geweld, maar ook van permanente tekortkomingen in de geestelijke en/of lichamelijke verzorging van zorgafhankelijke kinderen en/of volwassenen. Structurele onveiligheid heeft schadelijke gevolgen door de herhaling van de feiten, de voortdurende dreiging en (emotionele) onveiligheid. Bijvoorbeeld minderjarigen die opgroeien bij ouders met een zodanige verslavingsproblematiek dat hun fysieke en emotionele veiligheid wordt bedreigd en de ontwikkelmogelijkheden van deze minderjarigen structureel ingeperkt worden.

Disclosure

Een specifieke vorm van acute onveiligheid is 'disclosure'. We spreken van disclosure (ook wel onthulling genoemd) als slachtoffers, kinderen en/of volwassenen, uit zichzelf een professional om hulp vragen bij huiselijk geweld of kindermishandeling, of zich hierover uiten zonder hulp te vragen. Dit betekent veelal dat het slachtoffer een acute crisis ervaart en vreest voor de veiligheid en/of het welzijn van zichzelf of gezinsleden. Het, zonder goede voorbereiding, met ouders/pleger bespreken van de (door het kind) geuite zorgen, kan leiden tot (verergering van) situaties van acute of structurele onveiligheid. Een professionele norm tot melden bij disclosure betekent dan ook zorgvuldige afstemming over vervolgacties tussen de beroepskracht, Veilig Thuis en het slachtoffer.



Het Crisis Interventie Team (CIT)

Het Crisis Interventie Team (CIT) biedt vrijwillige hulpverlening in crisissituaties in gezinnen, waarbij de focus ligt op de veiligheid van minderjarige kinderen.

Het CIT kan worden geconsulteerd bij een crisis in een gezin, zowel voor advies (anoniem) als voor directe inzet van een crisisinterventie. Het CIT kan alleen in actie komen als:

1. ouders open staan voor samenwerking;
2. er geen andere hulpverlening in het gezin aanwezig is.

Kan aan één van bovenstaande voorwaarden niet worden voldaan, maar is er wel sprake van onveiligheid, neem dan contact op met Veilig Thuis.

Vervolgstappen CIT

Als school met het CIT belt, dan wordt de situatie besproken en besluit het CIT of de casus wordt opgepakt of dat het bij een advies blijft. Het CIT streeft er naar om een casus in 4 tot 8 weken af te sluiten, dan wel over te dragen aan vervolghulpverlening, zoals het Jeugd- en Gezinsteam.

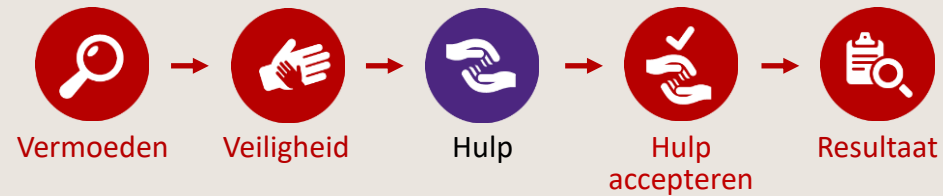
Contactgegevens CIT

Het CIT werkt tijdens kantoortijden en is bereikbaar op werkdagen van 09.00-17.00 uur via 088 308 3800. Buiten kantoortijden is het CIT bereikbaar via Kwadraad via 088 900 4000.

Samenvattend

Wanneer neemt school contact op met het CIT:

- Bij een crisissituatie in het gezin waarbij de veiligheid of het welzijn van een leerling in gevaar komt.
- Als er op korte termijn hulp nodig is om de veiligheid te herstellen.
- Als een gezin open staat voor inzet van het CIT.



Hulp

Ben ik, of iemand anders in mijn school in staat om effectieve hulp te bieden of te organiseren en kan de dreiging voor mogelijk huiselijk geweld of kindermishandeling afgewend worden?

- NEE: doe direct melding* bij [Veilig Thuis](#). Veilig Thuis zal binnen 5 werkdagen een besluit nemen en een terugkoppeling geven aan de melder.
- JA : ga verder naar de volgende afweging: [Hulp accepteren](#)

**De melding wordt gedaan uit naam van directie.*

De meldcode stopt niet bij een melding/overdracht naar hulpverlening. School houdt zelf contact met de leerling om hem te steunen en te helpen om gevoelens van stress te verminderen



Hulp accepteren

Aanvaarden de betrokkenen de hulp zoals in vorige afweging is georganiseerd, en zijn zij bereid zich actief in te zetten?

- NEE: doe direct melding* bij [Veilig Thuis](#).
- JA: zet de hulp in gang en bespreek het termijn waarop effect meetbaar of merkbaar moet zijn.
Maak alles zo concreet mogelijk en leg het vast in ParnasSys. De kwaliteitscoördinator is als casemanager zorgdrager voor het verdelen van taken en het vastleggen van alle afspraken in ParnasSys.

Ga verder naar de volgende afweging: [Resultaat](#)

**De melding wordt gedaan uit naam van directie.*

De meldcode stopt niet bij een melding/overdracht naar hulpverlening. School houdt zelf contact met de leerling om te ondersteunen en te helpen om gevoelens van stress te verminderen



Resultaat

Leidt de hulp binnen de afgesproken termijn tot de afgesproken resultaten ten aanzien van de veiligheid, het welzijn en/of het herstel van de direct betrokkenen?

- NEE: doe direct melding* bij **Veilig Thuis**
- JA: maak afspraken over het monitoren van de veiligheid van alle betrokkenen en sluit de hulp af. Aanbeveling hierbij is om een nazorgtraject af te spreken. Leg daarbij termijnen, verantwoordelijkheden en verwachtingen vast.

**De melding wordt gedaan uit naam van directie.*

De meldcode stopt niet bij een melding/overdracht naar hulpverlening. School houdt zelf contact met de leerling om hem te steunen en te helpen om gevoelens van stress te verminderen



Zorg
monitoren

ZORG MONITOREN

Nadat het afwegingskader is doorlopen zijn er diverse uitkomsten mogelijk. Het meldcodedossier kan zijn afgesloten, er kan hulp worden georganiseerd of er kan een melding worden gedaan bij Veilig Thuis. De betrokken leerkracht(en) blijven dan nog steeds verantwoordelijk voor het signaleren van ontwikkelingsbedreigingen en het bespreken van deze signalen met ouders en (externe) professionals.

Als er in de eerste plaats geen melding bij Veilig Thuis is gedaan blijft monitoren belangrijk. Er kunnen later immers signalen ontstaan waardoor de meldcode alsnog verder doorlopen moet worden. Ook wanneer er al wel een melding bij Veilig Thuis is gedaan, is het van belang om te blijven monitoren met het oog op nieuwe signalen of toename van bestaande signalen. Daarbij kan het van belang zijn om eventuele nieuwe zorg (weer) te bespreken met ouders, deze kenbaar te maken aan betrokken hulpverleners en/of te melden bij Veilig Thuis. Daarmee wordt monitoring een cyclisch proces, ongeacht het stadium van het meldcodetraject.





In gesprek bij signalen van huiselijk geweld en kindermishandeling

In gesprek met de leerling

Als zorgen rondom de leerling duiden op een vermoeden van huiselijk geweld en/of kindermishandeling gaat de leerkracht hier, na afstemming met de aandachtsfunctionaris huiselijk geweld en kindermishandeling, met de leerling over in gesprek (afgestemd op de (ontwikkelings-)leeftijd van de leerling).

Het doel van het gesprek met de leerling is het bieden van steun, het (eventueel) verkrijgen van meer informatie over de zorgen en het betrekken van de leerling bij vervolgstappen die de leerkracht neemt. Leerlingen hebben recht op deze betrokkenheid en dit heeft ook een positieve invloed op het veiligheidsgevoel van de leerling. Voor tips met betrekking tot de gespreksvoering met leerlingen over signalen van huiselijk geweld en/of kindermishandeling klik [hier](#).

In gesprek met ouders

Naast het gesprek met de leerling, gaat de leerkracht ook in gesprek met de ouders van deze leerling*.

Het doel van dit gesprek met ouders is het bespreekbaar maken van zorgen rondom huiselijk geweld en/of kindermishandeling, het gezamenlijk zoeken naar oplossingen om de zorgen te verminderen en het maken van concrete afspraken. Indien wenselijk betreft de leerkracht de kwaliteitscoördinator.

Kwaliteitscoördinator

Op het moment dat de leerkracht het idee heeft dat de zorgen rondom huiselijk geweld en/of kindermishandeling niet verminderen, dat de signalen blijven bestaan of ouders zich niet aan de gemaakte afspraken houden, betreft de

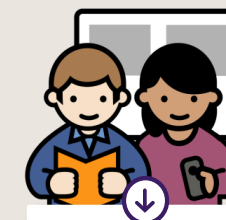
leerkracht de kwaliteitscoördinator bij het proces. De kwaliteitscoördinator gaat verder met de volgende stappen van de meldcode huiselijk geweld en kindermishandeling. In dit hele proces (van signaleren en bijbehorende beslissingen) worden leerling en ouders betrokken.



TERUG NAAR
LEERLINGEN



TERUG NAAR
OUDERS/
VERZORGERS



TERUG NAAR
LEERKRACHT

*Als er concrete aanwijzingen zijn dat door het voeren van het gesprek de veiligheid van een leerling in het geding zou kunnen komen kan er van een gesprek met de ouders afgezien worden en zonder vooroverleg een melding worden gedaan. Dit is bijvoorbeeld het geval bij gegerelateerd geweld of disclosure



Eergerelateerd geweld

Eergerelateerd geweld is de overkoepelende term voor alle vormen van dwang, psychisch en fysiek geweld ter bescherming en herstel van de familie-eer tegen de (vermeende) 'eerschender'.

Eergerelateerd geweld is een verzamelnaam voor: bedreiging, mishandeling, opsluiting, eermoord, trotsmoord, (gedwongen) zelfmoord, verstoting, seksueel misbruik, genezingsrituelen en bezweringen, verminking en besnijdenis.

Indien er een vermoeden is van eergerelateerd geweld wordt direct overlegd met de intern begeleider/ aandachtfunctionaris huiselijk geweld en kindermishandeling, welke vervolgens direct contact opneemt met Veilig Thuis. Samen wordt bepaald wat noodzakelijke vervolgstappen zijn.

Disclosure

Een specifieke vorm van acute onveiligheid is 'disclosure'. We spreken van disclosure (ook wel onthulling genoemd) als leerlingen uit zichzelf een schoolprofessional om hulp vragen bij huiselijk geweld of kindermishandeling, of zich hierover uiten zonder hulp te vragen.

Dit betekent veelal dat de leerling een acute crisis ervaart en vreest voor de veiligheid en/of het welzijn van zichzelf of gezinsleden. Het, zonder goede voorbereiding, met ouder(s) bespreken van de geuite zorgen, kan leiden tot (verergering van) situaties van acute of structurele onveiligheid.

Als er sprake is van disclosure wordt direct overlegd met de kwaliteitscoördinator/ aandachtfunctionaris huiselijk geweld en kindermishandeling die vervolgens direct contact opneemt met Veilig Thuis. Samen wordt bepaald wat noodzakelijke vervolgstappen zijn.



De Wet meldcode huiselijk geweld en kindermishandeling



TERUG NAAR
MELDCODE

Per 1 juli 2013 is de Wet meldcode huiselijk geweld en kindermishandeling van kracht. Deze wet stelt het gebruik van een meldcode huiselijk geweld en kindermishandeling verplicht voor alle professionals die met jeugdigen en opvoeders werken. Per 1 januari 2019 is de meldcode verbeterd en aangescherpt. Het is een stappenplan waarin een afwegingskader is opgenomen waardoor de beslissing om al dan niet te melden bij Veilig Thuis ondersteund wordt en er gekeken wordt of het zelf organiseren van hulp tot de mogelijkheden behoort.

Het proces in stappen

De meldcode ondersteunt professionals bij het zetten van stappen bij vermoedens van huiselijk geweld en kindermishandeling en acute en/of structurele onveiligheid. De meldcode vraagt om specifiek handelen en een concrete taakomschrijving waarmee betrokken professionals zicht hebben op hun verantwoordelijkheden.

Aan de hand van 5 stappen bepalen professionals of ze een melding moeten doen bij Veilig Thuis en of er voldoende hulp kan worden ingezet.

Stap 1: Signalen in kaart brengen

Stap 2: Overleg met de aandachtsfunctionaris huiselijk geweld en kindermishandeling op school en eventueel raadplegen Veilig Thuis

Stap 3: Gesprek met ouders

Stap 4: Wegen van signalen van huiselijk geweld en kindermishandeling door kwaliteitscoördinator en directeur:

- Heb ik op basis van stap 1 t/m 3 een vermoeden van huiselijk geweld en kindermishandeling?
- Heb ik een vermoeden van acute of structurele onveiligheid?

Als de zorgen zijn weggenomen, wordt de meldcode gesloten. Is er nog steeds een vermoeden van kindermishandeling of huiselijk geweld, dan wordt in stap 5 een beslissing over melden en hulpverlening genomen.

Stap 5: Neem 2 beslissingen

- Al dan niet doen van een melding bij Veilig Thuis.
- Al dan niet zelf hulp bieden of het organiseren hiervan. Hierover dient overleg met Veilig Thuis plaats te vinden.

Op basis van drie meldnormen worden deze beslissingen gemaakt. Alle schoolprofessionals zijn verplicht zich aan deze drie meldnormen te houden en de afweging die zij hierin maken goed vast te leggen in het dossier meldcode:

- Meldnorm 1: In alle gevallen van acute onveiligheid en/of structurele onveiligheid.
- Meldnorm 2: De school meent dat zij, gelet op de competenties, de verantwoordelijkheden en de professionele grenzen, in onvoldoende mate effectieve hulp kan bieden of kan organiseren
- Meldnorm 3: De school die hulp biedt of organiseert constateert dat de onveiligheid niet stopt of zich herhaalt.

Om te begeleiden in de afwegingen in stap 4 en 5 is het afwegingskader toegevoegd, waarin de afwegingen stap voor stap worden gemaakt aan de hand van vijf afwegingsvragen te vinden onderaan in het meldcodeschema op de volgende pagina. Ook de meldnormen zijn verwerkt in de afwegingsvragen.



Wet meldcode en de AVG (1/2)



TERUG NAAR
MELDCODE

Wij werken volgens de privacywetgeving Algemene Verordening Gegevensbescherming (AVG). De AVG stelt dat organisaties inzichtelijk maken hoe ze invulling geven aan privacy-gerelateerde onderwerpen. Hieronder worden privacyaspecten omtrent sociale veiligheid en de Wet meldcode toegelicht die voor school van kracht zijn.

De Wet meldcode en de AVG

De AVG vormt een algemeen kader dat regels en richtlijnen geeft aan organisaties omtrent het verwerken, gebruiken, delen en bewaren van gegevens. De Wet meldcode verplicht scholen om signalen te verzamelen en stappen te ondernemen als er zorgen zijn rondom leerlingen en hun gezin. Naast de AVG behouden scholen daarmee het recht om een dossier aan te leggen, te delen en te bewaren waarin privacygevoelige informatie staat over leerlingen en hun gezin, mits de inhoud recht doet aan de inhoudelijke zorgplicht van school.

Signaleren en dossiervorming

Signalen rondom huiselijk geweld en/of kindermishandeling leggen we (na deze met ouders te hebben besproken, uitzondering hierop is wanneer er sprake is van eerdere geweld of disclosure) vast in ParnasSys om de ontwikkeling te kunnen volgen. De signalen worden objectief vastgelegd of er wordt benoemd dat de informatie subjectief verkregen is (bijvoorbeeld via een ouder of de leerling). De volgende dingen worden genoteerd: de datum, aanwezigen, locatie, inhoud, signaleerder van de zorg, betrokkenen (AVG-conform) en (SMART) gemaakte vervolgafspraken.

Signalen met betrekking tot een leerling worden door de leerkracht van deze leerling verwerkt in ParnasSys. Mocht een andere schoolprofessional dan de

leerkracht van de leerling een signaal oppikken dan heeft deze de verantwoordelijkheid om het signaal te bespreken met de leerkracht zodat deze het signaal kan verwerken in ParnasSys. Elk signaal is te herleiden naar de schoolprofessional die het signaal heeft afgegeven. ParnasSys is eveneens toegankelijk voor de directeur en kwaliteitscoördinator van school.

Ouders hebben altijd het recht om het leerlingdossier in ParnasSys in te zien. Ouders mogen de school verzoeken om informatie in het dossier te laten aanpassen, verbeteren of verwijderen als deze aantoonbaar onjuist is. De school hoeft dit correctieverzoek niet per definitie te honoreren. In een schriftelijk verzoek kunnen ouders aan school aangeven welke wijzigingen ze door willen laten voeren. Binnen 4 weken na ontvangst geeft de school schriftelijk reactie. Wanneer er sprake is van een weigering, zal de school ouders in de gelegenheid stellen om hun visie op het desbetreffende onderdeel van het leerlingdossier toe te voegen. De visie van ouders wordt door ouders schriftelijk aangeleverd en in ParnasSys toegevoegd.

Anoniem overleg met Veilig Thuis

Als de kwaliteitscoördinator signalen heeft ontvangen over een leerling kan de zorg anoniem worden overlegd met Veilig Thuis. Deze organisatie heeft de wettelijke taak om organisaties en burgers te adviseren en om meldingen omtrent kindermishandeling te verzamelen en onderzoeken. Veilig Thuis maakt bij anoniem overleg een (anoniem) dossier aan. Dat dossier wordt voorzien van een codering, meestal op naam van de adviesvrager of een nummer, en is geen melding. Gegevens over het gezin worden niet genoemd en staan niet in het dossier. Zo is een eerder overleg wel terug te vinden, maar kan deze niet naar een leerling worden herleid.



VOLGENDE



Wet meldcode en de AVG (2/2)



TERUG NAAR
MELDCODE

Voor anoniem overleg kan een gegronde reden zijn zoals de angst voor intimiderende of gewelddadige reacties van ouders naar de leerling of de schoolprofessionals, of omdat de schoolprofessional nog aan het begin van de meldcode staat en graag wil dat Veilig Thuis meedenkt over welke vragen gesteld moeten worden. Over een anonieme adviesvraag hoeft de kwaliteitscoördinator ouders en/of de leerling dus ook niet in te lichten.

Informatie verstrekken aan Veilig Thuis

Het kan voorkomen dat een andere organisatie of burger een melding doet bij Veilig Thuis. Veilig Thuis kan dan contact opnemen met school. De wet stelt dat school informatie die betrekking heeft op een vermoeden van huiselijk geweld of kindermishandeling mag verstrekken aan Veilig Thuis, ongeacht of ouders hier wel of geen instemming voor hebben gegeven. In het geval er geen instemming is, zal de school slechts de informatie verstrekken die relevant is in het kader van een eventuele melding bij Veilig Thuis.

Melden

Indien er acute en/of bedreigende signalen zijn (zoals letsel of psychische schade bij een leerling) en/of sprake is van acute en/of structurele onveiligheid dan moet school dit melden bij Veilig Thuis. De melding wordt gedaan uit naam van directie. Een melding wordt in principe altijd vooraf met ouders besproken. Hierbij wordt uitgelegd dat school hiertoe wettelijk verplicht is, in het belang van de leerling. Ook wordt de mening van ouders over deze melding gevraagd. In situaties waarbij grote zorg bestaat over de fysieke en/of psychische veiligheid

van de leerling of schoolprofessionals door het informeren over de melding, kan in uitzonderlijke gevallen een uitzondering gemaakt worden en hoeven ouders niet ingelicht te worden. In een dergelijk geval wordt áltijd van tevoren anoniem met Veilig Thuis overlegd of er sprake is van een uitzonderingssituatie.

Samenwerking tussen onze organisatie en andere organisaties

Onze school werkt samen met andere organisaties zoals Centrum voor Jeugd en Gezin, Sociaal Team Jeugd, huisartsen, Passend Onderwijs, en GGZ-instellingen. Samenwerking met partners maakt dat we specialistisch advies kunnen inwinnen waarmee schoolprofessionals ondersteund worden in hun werk en waarmee mogelijk aanvullende ondersteuning kan worden ingezet.

Om met deze organisaties over een leerling te kunnen overleggen, hebben we toestemming van ouders nodig. Aan deze toestemming zijn 4 voorwaarden verbonden:

- De toestemming moet gericht gegeven worden.
- Voor ouders moet duidelijk zijn waarvoor de toestemming nodig is.
- Voor ouders moet duidelijk zijn wie de informatie geeft.
- Voor ouders moet duidelijk zijn wie de informatie ontvangt.

Pas als aan deze voorwaarden wordt voldaan kunnen gegevens uitgewisseld worden. Uitzondering op de regel is als er een wettelijke grondslag bestaat waarin duidelijk is dat de school geen toestemming van ouders nodig heeft om gegevens te delen.



VORIGE

Werkwijze Veilig Thuis (1/3)



TERUG NAAR
MELDCODE

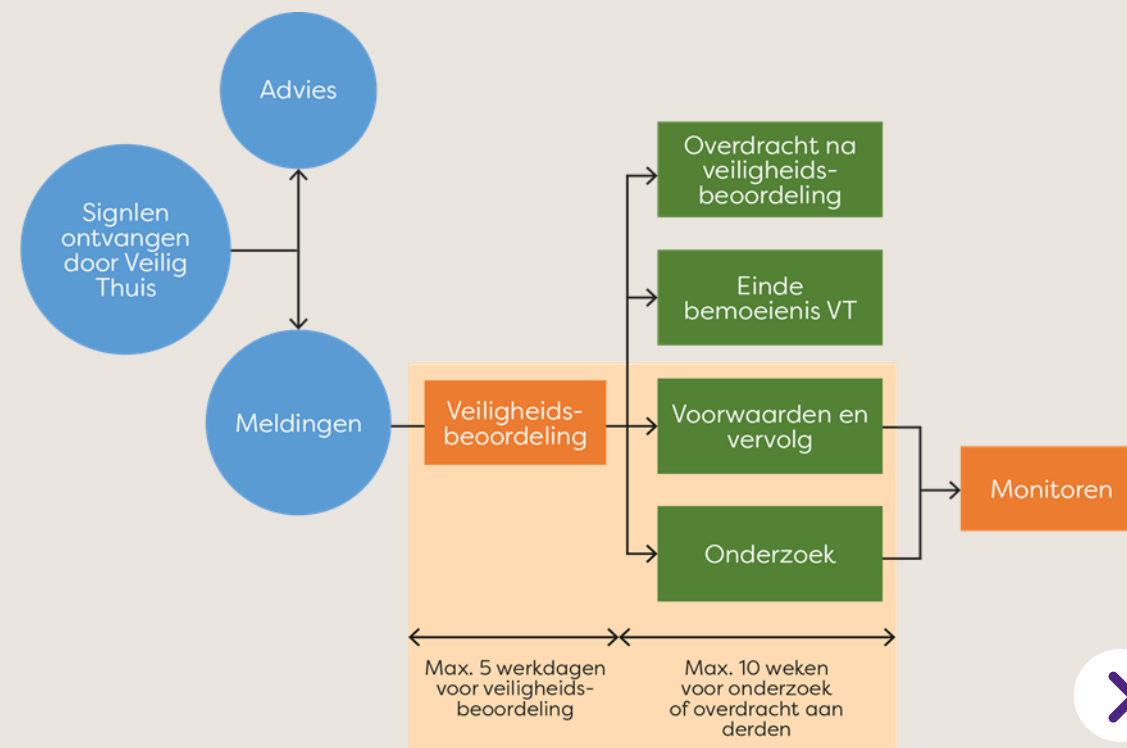
Veilig Thuis is het advies- en meldpunt huiselijk geweld en kindermishandeling. Bij zorgen over de veiligheid of thuissituatie van een leerling kan school, zoals beschreven in de Wet meldcode, **advies vragen** of een **melding doen** bij Veilig Thuis. De werkwijze van Veilig Thuis wordt in dit document beschreven. Een belangrijke toevoeging sinds 1 januari 2019 is het Veilig Thuis register. De Veilig Thuis organisaties leggen een landelijk Veilig Thuis register aan. Dat maakt het mogelijk bij alle meldingen na te gaan of een gezin of huishouden eerder gemeld is bij een andere Veilig Thuis.

Advies vragen bij Veilig Thuis

Veilig Thuis kan in elke stap van de meldcode gebeld worden voor **advies**, bijvoorbeeld door de kwaliteitscoördinator. Veilig Thuis zal dan adviseren over de te nemen stappen en ondersteunen in het maken van een afweging over wel of niet melden. Veilig Thuis adviseert bijvoorbeeld hoe de onveiligheid besproken kan worden met de leerling en ouders, wat de mogelijkheden voor de kwaliteitscoördinator zijn om zelf de veiligheid te herstellen en welke externe professionals betrokken kunnen worden. Daarnaast zal Veilig Thuis de wettelijk te nemen stappen op basis van de Wet meldcode en het afwegingskader doornemen. Het vragen van advies kan op anonieme basis: de naam van de leerling en/of het gezin hoeft niet benoemd te worden. De adviesvrager, bijvoorbeeld de kwaliteitscoördinator, blijft bij een adviesvraag zelf verantwoordelijk voor de voortgang van de casus.

Een melding doen bij Veilig Thuis

De kwaliteitscoördinator doet in samenspraak met de directeur de melding bij Veilig Thuis. Dit is dan al met betrokken ouders besproken. De melding wordt gedaan uit naam van directie. Veilig Thuis registreert de gemelde zorgen over de vermoedens van huiselijk geweld en kindermishandeling, de acute/structurele onveiligheid en de persoonsgegevens van de direct betrokkenen. De werkwijze van Veilig Thuis is hieronder schematisch weergegeven.



VOLGENDE

Werkwijze Veilig Thuis (2/3)



TERUG NAAR
MELDCODE

School blijft, ook na het doen van een melding, verantwoordelijk voor de ondersteuning en hulpverlening die zij, conform wet- en regelgeving en professionele richtlijnen, verplicht zijn te blijven bieden. School blijft signaleren en melding(en) doen bij nieuwe signalen omtrent acute of structurele veiligheid.

Veiligheidsbeoordeling

Veilig Thuis beoordeelt via een 'veiligheidsbeoordeling' op welke wijze de melding afgehandeld wordt. Per melding bekijkt Veilig Thuis wat er nodig is om de veiligheid te herstellen en welke hulpverlening nodig is. Deze vraag stellen ze ook aan de aandachtsfunctionaris huiselijk geweld en kindermishandeling en/of directeur. Na een melding neemt Veilig Thuis binnen vijf werkdagen een besluit over welke vervolgstappen gezet moeten worden en wie verantwoordelijk wordt gemaakt voor het zetten van de vervolgstappen. Als de veiligheidsbeoordeling is afgesloten krijgt de melder terugkoppeling dat de melding is opgepakt (en overgedragen aan..) of dat Veilig Thuis zelf een dienst inzet. Indien nodig (en mogelijk) overlegt Veilig Thuis met de melder over de te nemen vervolgstappen. Het kan zijn dat Veilig Thuis vindt dat de melder nog aan zet is, of een belangrijke rol heeft in het vervolg.

De mogelijke vervolgstappen die Veilig Thuis op basis van deze veiligheidsbeoordeling neemt zijn als volgt:

Einde bemoeienis Veilig Thuis

Veilig Thuis stopt de bemoeienis als er bijvoorbeeld geen sprake is van een redelijk vermoeden van huiselijk geweld en/of kindermishandeling, of van onveiligheid binnen het gezin.

Overdracht (aan nieuwe of bestaande hulp) na veiligheidsbeoordeling

Doel: snel en zorgvuldig overdragen van het zicht op veiligheid, gericht op duurzame veiligheid en herstel van schade.

Voorwaarden en vervolg

Doel: zorgen voor directe veiligheid van alle directbetrokkenen met behulp van veiligheidsvoorwaarden, gericht op veiligheidsborging en herstel van de opgelopen schade.

De veiligheidsvoorwaarden worden door Veilig Thuis overgedragen aan ketenpartners, die op basis hiervan veiligheids-, hulpverlenings- en herstelplannen maken die moeten leiden tot stabiele veiligheid. De veiligheidsvoorwaarden vormen ook de basis van de monitor van Veilig Thuis waarbij gevolgd wordt of het daadwerkelijk veilig wordt, en blijft, in het gezin.

Veilig Thuis doet zelf onderzoek

Doel: bevestigen of weerleggen van het vermoeden van huiselijk geweld en/of kindermishandeling en indien nodig het inzetten van de juiste ondersteuning en hulpverlening.

Monitoren

Doel: controleren of de gemaakte voorwaarden worden nagekomen en of de voorwaarden veiligheid en herstel van opgelopen schade oplevert (periode van gemiddeld anderhalf jaar).



VORIGE



VOLGENDE

Werkwijze Veilig Thuis (3/3)



TERUG NAAR
MELDCODE

School als informant*

De kwaliteitscoördinator van school kan door Veilig Thuis benaderd worden met de vraag om informatie. Veilig Thuis gebruikt de informatie om concreet onveilige situaties vast te stellen, veiligheidsvoorwaarden te kunnen opstellen, mogelijk huiselijk geweld en/of kindermishandeling te weerleggen/bevestigen (bij de dienst Onderzoek) en in te schatten wat er nodig is om de veiligheid te herstellen. Veilig Thuis heeft voorafgaand aan het bevragen van school aan ouders om instemming gevraagd. Indien er geen instemming is gegeven, informeert Veilig Thuis school over zijn recht om, ondanks hun beroepsgeheim, ook zonder instemming van betrokkenen informatie aan Veilig Thuis te verstrekken. School kan mondeling, telefonisch en ook schriftelijk om informatie worden gevraagd. Dit laatste gebeurt met een standaard vragenlijst. Bij mondelinge of telefonische informatieverstrekking stuurt Veilig Thuis het verslag van het gesprek op naar de professional om de inhoud te laten accorderen. In het dossier wordt opgenomen of de informatie al dan niet geaccordeerd is door de betrokken professional.

Terugkoppeling van Veilig Thuis

Veilig Thuis verstrekt de professionele melder de feedback die noodzakelijk is voor een goede uitoefening van hun taken en bevoegdheden. De feedback bestaat uit de volgende gegevens:

- of Veilig Thuis een vervolgtraject start (zoals benoemd bij 'overdracht na veiligheidsbeoordeling' óf Veilig Thuis heeft zelf een dienst inzet);
- bij de inzet van een vervolgtraject: de gegevens over de overdrachtspartijen;
- als de melder een rol speelt in het vervolg draagt Veilig Thuis een rapportage over met de veiligheidsvoorwaarden en de afspraken over het monitoren.

* School is een veilige plek voor kinderen. Stichting Klasse werkt niet mee aan het faciliteren van uithuisplaatsingen vanaf de schoollocatie.



VORIGE



Stichting Klasse maakt inspirerend, openbaar onderwijs mogelijk in Gouda, Bodegraven-Reeuwijk, Waddinxveen en Woerden. Dit doen wij met een open blik naar elkaar en naar de wereld.

Het bestuur van Stichting Klasse hecht groot belang aan het waarborgen van de sociale veiligheid binnen de schoolorganisatie. Een veilig pedagogisch klimaat vormt de basis voor optimale leerprestaties, persoonlijke ontwikkeling en het welzijn van leerlingen en medewerkers. Het sociale veiligheidsbeleid* is daarom gericht op het voorkomen, signaleren en adequaat aanpakken van iedere vorm van grensoverschrijdend gedrag, waaronder pesten, discriminatie, intimidatie en agressie.

Binnen het beleid zijn gedragsnormen vastgesteld die door alle geledingen – leerlingen, medewerkers en ouders – worden onderschreven. Deze normen dragen bij aan een voorspelbare en respectvolle omgangscultuur. Preventieve maatregelen, zoals onderwijs in burgerschap en sociale vaardigheden en structurele monitoring via leerling- en oudervragenlijsten vormen een integraal onderdeel van de aanpak.

Bij incidenten wordt volgens vastgestelde protocollen en meldprocedures gehandeld, zodat zorgvuldigheid, transparantie en rechtsgelijkheid worden geborgd. Het bestuur ziet toe op een consequente uitvoering en evalueert de

effectiviteit van maatregelen periodiek, met inachtneming van wettelijke kaders en inspectierichtlijnen.

Door middel van continue professionalisering van personeel en systematische kwaliteitsbewaking streeft het bestuur ernaar een schoolomgeving te realiseren waarin ieder kind zich veilig voelt om te leren, zich te ontwikkelen en actief deel te nemen aan de schoolgemeenschap. Sociale veiligheid wordt daarmee structureel en duurzaam verankerd in het onderwijsproces.

*Sinds 1 januari 2006 is het onderwijs verplicht om een veiligheidsplan op te stellen. Daarnaast is sinds 2013 de Wet meldcode van kracht, die stelt dat er expliciet beleid gevoerd moet worden omtrent huiselijk geweld en kindermishandeling. Voor het onderwijs is sinds 2015 de Wet veiligheid op school ingegaan. Deze Wet stelt scholen verplicht zorg te dragen voor een sociaal veilige school. Monitoring van het welbevinden en sociale veiligheid ligt bij de school. De onderwijsinspectie ziet toe op dit te voeren veiligheidsbeleid. Voor meer informatie omtrent het wettelijke kader verwijzen we naar de [website van de Rijksoverheid](#).

De scholen van Stichting Klasse werken elke dag aan de kwaliteit van het onderwijs. Ze volgen hierin hun eigen kwaliteitszorgcyclus, waarbij het gaat om het geheel aan geplande activiteiten waarmee een school de kwaliteit van het onderwijs bewaakt en systematisch verbetert. Het bestuur volgt de scholen in deze cyclus en voert de dialoog over de onderwijskwaliteit. Het onderwerp sociale veiligheid komt minimaal twee keer per jaar aan bod in een gesprek tussen bestuur en schoolleiders.

Het doel van het monitoren van de sociale veiligheid is tweeledig:

1. De gezamenlijkheid van alle locaties bewaken: dat beleid op elke locatie geïmplementeerd is zoals bedoeld en dat daar waar nodig ondersteuning geboden kan worden.
2. De doeltreffendheid van het sociale veiligheidsbeleid te beoordelen en een conclusie te trekken over de mate waarin incidenten plaatsvinden, de aard van de incidenten en de stappen die hierbij zijn genomen. Om zo te kunnen bepalen of aanpassingen aan het beleid wenselijk zijn.

Voorafgaand aan dit gesprek over sociale veiligheid, worden de volgende gegevens verzameld en aangeleverd door de directeuren en/of de kwaliteitscoördinator van iedere schoollocatie:

- de doorgaande lijn betreffende de meldcode (zijn de stappen genomen zoals afgesproken);
- wanneer van toepassing de incidentenregistraties en de rapportages meldcode;
- scholingsbehoeften binnen het team.

Ook wordt er jaarlijks door het bestuur gemonitord of er wijzigingen hebben plaatsgevonden in wetten, kerndoelen en inspectie eisen. Hiervoor worden de volgende gegevens verzameld en aangeleverd door de Coördinator Sociale Veiligheid:

- landelijke wetswijzigingen omtrent de meldcode en de Wet sociale veiligheid op school;
- aanpassingen in kerndoelen omtrent 'welbevinden en sociale veiligheid', 'relaties en seksualiteit' en burgerschapsvorming;
- aanpassingen van inspectie-eisen.

Alle bovenstaande gegevens worden voorafgaand aan een evaluatieoverleg geanalyseerd door de Coördinator Sociale Veiligheid samen met de bestuurder. Tijdens het evaluatieoverleg op bestuurlijk niveau worden conclusies getrokken en eventuele maatregelen opgesteld. Dit wordt vastgelegd in een verslag en dit verslag en de eventuele verbeteringen en/of acties zijn input voor de volgende overlegvormen:

- Directieberaad;
- Managementteam per school (indien van toepassing);
- Overleg kwaliteitscoördinatoren.

Het bestuur voert overleg met de (G)MR, waarin de scholen van Stichting Klasse zijn vertegenwoordigd. De (G)MR toetst het beleid van het bestuur en vormt zo een belangrijke schakel tussen (de besluiten van) het bestuur en de scholen.



Gelijkwaardigheid, vrijheid en ontmoeting vormen de basis voor onze afspraken en ons handelen. Bij Stichting Klasse telt elke stem en doet ieders mening ertoe. Iedereen is anders en deze verschillen omarmen we. We groeien met elkaar op en leren elkaar kennen.

Onze scholen vormen de maatschappij in het klein en zijn oefenplaatsen voor de samenleving van vandaag en morgen. We werken vanuit vertrouwen en verantwoord ons leren werken. We laten zien wie we zijn, wat we kennen en kunnen. Een open cultuur en respectvolle communicatie zijn de basis voor ons leren. We gaan uit van elkaars goede intenties en helpen elkaar waar mogelijk.

Naast deze normen en waarden verwachten wij van schoolprofessionals, leerlingen en ouders dat zij zich houden aan de voor hen geldende gedragsafspraken:

Omgaan met pesten

De gedragsafspraken dienen ook ter preventie van peestsituaties. Voor meer informatie over het anti-pestbeleid, klik [hier](#).

Handhaven gedragsafspraken

Wanneer iemand niet conform de gedragsafspraken handelt, spreken wij elkaar daarop aan. Als een leerling zich niet aan de gedragsafspraken houdt treedt het '[protocol ongewenst en grensoverschrijdend gedrag](#)' in werking.

Klik hier voor de gedragsafspraken voor schoolprofessionals

Klik hier voor de gedragsafspraken voor leerlingen

Klik hier voor de gedragsafspraken voor ouders

Gedragsafspraken - professionals



TERUG NAAR
HOOFDPAGINA



TERUG NAAR
GEDRAGS-
AFSPRAKEN

De integriteitscode benoemt welk professioneel gedrag er van schoolprofessionals verwacht wordt. Aan de start van het schooljaar wordt deze integriteitscode met het team doorgenomen. De integriteitscode is [hier](#) te vinden.

Gedragsafspraken - leerlingen



TERUG NAAR
HOOFDPAGINA



TERUG NAAR
GEDRAGS-
AFSPRAKEN

We vertrouwen erop dat iedereen zich houdt aan de geldende maatschappelijke normen en regels. Daarnaast verwachten wij dat onze leerlingen zich gedragen volgens de regels die opgesteld zijn aan de hand van de methode die elke school gebruikt. In het beleid van iedere school van Stichting Klasse is te lezen welke gedragsafspraken voor leerlingen gelden.



Wij verwachten dat ouders die betrokken zijn bij onze school zich gedragen volgens onderstaande gedragsafspraken:

1. Ouders respecteren alle leerlingen, schoolprofessionals en andere ouders op onze school. Een dreigende houding wordt niet geaccepteerd.
2. Ouders zijn zich bewust van hun (fysieke) machtspositie ten opzichte van leerlingen.
3. Ouders spreken (online) geen kwaad over andere leerlingen/schoolprofessionals en andere ouders in bijzijn van hun eigen kind.
4. Ouders gaan alleen met schoolprofessionals in gesprek over zaken betreffende hun eigen kind(eren), er wordt geen informatie over andere leerlingen gedeeld.
5. Als schoolprofessionals aanwezig zijn, laten ouders de verantwoordelijkheid voor het oplossen van incidenten over aan de schoolprofessionals en de betrokkenen. Ouders raken niet onnodig betrokken bij onenigheden op het schoolterrein, tenzij schoolprofessionals niet aanwezig zijn.
6. Op excursies en op andere activiteiten van school stellen ouders zich zorgzaam en verantwoordelijk op ten opzichte van de leerlingen waar zij zich over ontfermen.
7. Ouders zien de leerkracht als partner in opvoeding van de leerling en werken vanuit vertrouwen samen. Het belang van de leerling staat voorop. Ouders geven de schoolprofessionals ruimte om hun werk te doen en maken eventuele problemen bespreekbaar bij de leerkracht.
8. Ouders beseffen dat de relatie tussen schoolprofessionals en ouder van professionele aard is, met een juiste verhouding tussen betrokkenheid en professionele afstand.
9. Ouders bieden geen geschenken aan met het doel om gunsten van schoolprofessionals te verkrijgen.
10. Ouders leggen geen verantwoordelijkheid bij schoolprofessionals die bij de ouder hoort te liggen. De ouder is de eerstverantwoordelijke voor de opvoeding van hun eigen kind.
11. Ouders nemen verantwoordelijkheid in het melden van problemen ten opzichte van schoolprofessionals /andere ouders/leerlingen.
12. Ouders zijn niet één-op-één in een afgesloten ruimte met een leerling die niet hun eigen kind is.
13. Ouders mogen kinderen op school, die niet hun eigen kind zijn, vanaf groep 4 niet helpen met het omkleden.
14. Bij troosten en feliciteren kunnen leerlingen aangeven wat zij prettig of onprettig vinden. Spontane reacties blijven mogelijk zolang de grenzen van de leerling gerespecteerd worden.
15. Ouders die structureel helpen bij de TSO en/of meegaan op schoolkamp dienen een VOG (niet ouder dan 6 maanden) te overhandigen.
16. Tijdens schoolkamp geldt het vier-ogenprincipe voor ouders.
17. Alle ouders die helpen in de school of activiteiten begeleiden gaan vertrouwelijk om met informatie over leerlingen en andere ouders.
18. Op feesten van school waar leerlingen bij aanwezig zijn en op schoolkamp is middelengebruik (alcohol en drugs) door ouders niet toegestaan.
19. Ouders worden met klem geadviseerd om terughoudend om te gaan met beeldmateriaal van leerlingen tijdens schoolactiviteiten.



De teams van de scholen van Stichting Klasse willen zich blijven professionaliseren. Daarom wordt er jaarlijks een scholingsplan opgesteld door de directeur. Hierin staat beschreven op welke gebieden zowel het team als de individuele leerkracht zich verder wil bekwamen. Er vindt op deze wijze verdieping plaats van de kwaliteit van onze school in samenhang met de vaardigheden van de schoolprofessionals.

Om de deskundigheid van de leerkrachten omtrent sociale-, seksuele- en relationele ontwikkeling, hebben de leerkrachten de volgende trainingen gevolgd:

- de training 'relaties en seksualiteit' van GGD Hollands Midden;
- de training 'meldcode' van GGD Hollands Midden;
- (na)scholing in de methode sociale ontwikkeling.

Iedere 3 á 4 jaar is er de mogelijkheid tot bijscholing van bovenstaande trainingen. Voor nieuwe leerkrachten geldt dat er eens per twee jaar de mogelijkheid geboden worden om bovenstaande trainingen van de GGD Hollands Midden alsnog te volgen.

Ook zijn de aandachtsfunctionarissen en vertrouwenspersonen getraind.

Protocollen en bijlagen



TERUG NAAR
HOOFDPAGINA


Protocollen en bijlagen in deze interactieve PDF

In de interactieve PDF staan een aantal protocollen die door onze school of bestuursbreed worden gehanteerd of bijlagen die extra informatie geven:


 [Anti-pestprotocol](#)

 [Protocol 'ongewenst en grensoverschrijdend gedrag'](#)

 [Protocol 'ongewenst gedrag richting schoolprofessionals'](#)

 [Protocol 'stappen bij seksueel misbruik/intimidatie door professionals'](#)

 [Protocol 'vermissing van een kind'](#)

 [Protocol 'omgaan met overlijden en rouw'](#)

Protocollen op schoolsite

Naast de protocollen in deze interactieve PDF staat een deel van de protocollen op de website Stichting Klasse:

 [Protocol 'sociale media'](#)

 [Protocol 'omgaan met gezag en gescheiden ouders'](#)

 [Klachtenregeling](#)

 [Klokkenluidersregeling](#)

 [Protocol 'schorsen en verwijderen'](#)

Protocol 'ongewenst en grensoverschrijdend gedrag' (1/3)



TERUG NAAR
HOOFDPAGINA



TERUG NAAR
PROTOCOLLEN

Ongewenste- en grensoverschrijdende gedragingen komen overal in de maatschappij voor, zowel in de 'echte' als de online wereld, en dus ook binnen een school. Om die reden hanteren we een integraal sociaal veiligheidsbeleid, waardoor op diverse manieren preventief gewerkt wordt aan een sociaal veilig klimaat binnen de school.

De aanpak van ongewenst en grensoverschrijdend gedrag begint met de preventieve structurele aandacht voor gewenst gedrag. Hiervoor gebruiken alle scholen van Stichting Klasse een sociaal-emotionele methode en bijbehorende gedragsafspraken. In het beleid van iedere school is te lezen welke methode en gedragsafspraken zij hanteren. Bij het omgaan met ongewenst gedrag is het scheppen van heldere kaders belangrijk. De omgangsnormen met de daarbij behorende uitgangspunten en schoolregels geven aan wat gewenst is.

Het volledig uitsluiten van alle ongewenste en grensoverschrijdende gedragingen is echter niet haalbaar. Om die reden is dit protocol* opgesteld. Dit protocol geeft inzicht in ongewenst en grensoverschrijdend gedrag, welke tools de school heeft om hiermee om te gaan, wanneer een leerling de klas uit wordt gestuurd en wanneer schorsing en verwijdering van toepassing zijn.

Ongewenst en grensoverschrijdend gedrag

In dit protocol maken we een onderscheid in ongewenst en grensoverschrijdend gedrag. Ongewenst gedrag is lichter van aard dan grensoverschrijdend gedrag.

Ongewenst gedrag

Ongewenst gedrag is gedrag waarbij een leerling zich verzet tegen de leiding van een volwassene, zoals weigeren om te doen wat gevraagd wordt en met boosheid of woede reageren op een verbod of correctie. Ook is er sprake van ongewenst gedrag wanneer een leerling aan een andere leerling of andermans spullen zit of wanneer er sprake is van uitdagend gedrag. Ongewenst gedrag is na (herhaaldelijk) verzoek te stoppen/bij te sturen naar gewenst gedrag en behoeft geen verdere consequenties. Blijft het ongewenste gedrag zich herhalen, dan spreken we van grensoverschrijdend gedrag.

Grensoverschrijdend gedrag

Grensoverschrijdend gedrag heeft een negatieve invloed op het veiligheidsgevoel van alle betrokkenen. Deze ervaren onveiligheid kan subjectief zijn. Het is een onderdeel van (a)sociaal gedrag dat wij onder ogen zien en serieus nemen. Grensoverschrijdend gedrag kan o.a. bestaan uit: grof taalgebruik, (seksuele) intimidatie, pesten, vernieling en/of fysiek geweld.

Bij het omgaan met grensoverschrijdend gedrag geldt dat het welbevinden van alle leerlingen centraal staat. Dus ook van de leerling die grensoverschrijdend gedrag vertoont. Bij grensoverschrijdend gedrag wordt een veilige situatie gecreëerd voor betrokkenen, het grensoverschrijdende gedrag begrensd, volgt er eventueel een consequentie en wordt gewenst gedrag actief aangeleerd.

Grensoverschrijdende gedragingen worden altijd vastgelegd in ParnasSys.

*Bij specifieke behoeftes van een leerling kan de school van dit protocol afwijken.



VOLGENDE

Protocol 'ongewenst en grensoverschrijdend gedrag' (2/3)



TERUG NAAR
HOOFDPAGINA



TERUG NAAR
PROTOCOLLEN

Aanpak pestgedrag

In het geval van pestsituaties hanteert iedere school van Stichting Klasse een protocol pesten. In het beleid van iedere school van Stichting Klasse is deze te vinden. In het protocol staan regels, afspraken en manieren hoe om te gaan met de betrokkenen bij pestgedrag.

Signaleren van (seksueel) grensoverschrijdend gedrag

Voor het signaleren, definiëren en bijsturen van (seksueel) grensoverschrijdend gedrag maken we gebruik van het Vlaggensysteem van Sensoa*. De basis van dit Vlaggensysteem is het stuurwiel. Het stuurwiel bestaat uit zes criteria die het mogelijk maken om gedrag objectief te kunnen beoordelen. Het stuurwiel staat synoniem voor de autonomie van elke leerling en helpt om (seksueel) grensoverschrijdend gedrag bij te sturen naar gewenst gedrag.

De zes criteria van het Vlaggensysteem zijn:

1. Wederzijdse toestemming: Wil de leerling het zelf, wil de andere leerling het ook, vinden beide leerlingen het gedrag prettig?
2. Vrijwilligheid: Kiest de leerling er zelf voor of wordt het gedwongen. Durft het/is het in staat om 'nee' te zeggen?
3. Gelijkaardigheid: Zijn de leerlingen even sterk, oud, slim of is er sprake van een machtsverschil?
4. Ontwikkelingsadequaat: Past het gedrag bij de ontwikkelingsleeftijd van de leerling? Doet de leerling niets waar het te jong of te oud voor is?
5. Contextadequaat: Is het gedrag van de leerling gepast in de omgeving waar het zich bevindt of stoort of choqueert het anderen?
6. Impact: Heeft de leerling respect voor zichzelf en neemt het geen risico's die schadelijke gevolgen kunnen hebben?



* Frans, E. & Franck, T. (2017). Sensoa Vlaggensysteem. Reageren op seksueel [grensoverschrijdend] gedrag van kinderen en jongeren.

Als minimaal één van deze criteria overschreden wordt, wordt gedrag bijgestuurd naar gewenst gedrag en, indien nodig, worden er consequenties aan het vertoonde gedrag gehangen.



VORIGE



VOLGENDE

Protocol 'ongewenst en grensoverschrijdend gedrag' (3/3)



TERUG NAAR
HOOFDPAGINA



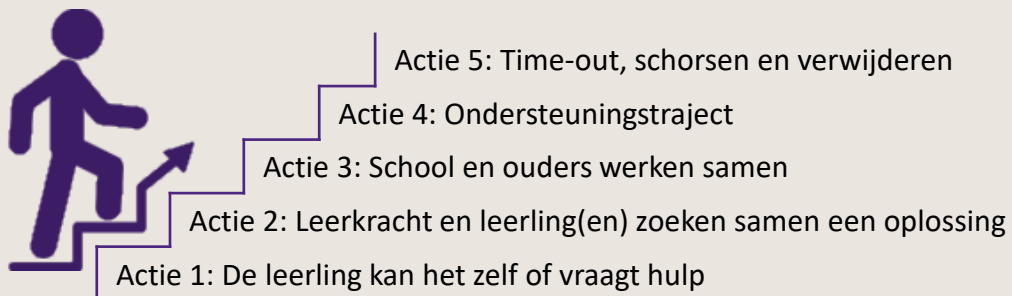
TERUG NAAR
PROTOCOLLEN

Aanpak ongewenst en (seksueel) grensoverschrijdend gedrag

Wanneer er sprake is van (seksueel) grensoverschrijdend gedrag hanteert de school de volgende aanpak*. Hierbij geldt dat het welbevinden van alle leerlingen centraal staat. Dus ook van de leerling die grensoverschrijdend gedrag vertoont. Klik op de acties om te lezen wat de actie inhoudt.

Sexting

Het ongevraagd doorsturen of ontvangen van seksueel getinte beelden (van iemand anders), is een vorm van seksueel grensoverschrijdend gedrag. In het geval van sexting of online bedreiging zien de stappen er anders uit. Dan volgen we een stappenplan: [hier](#) te vinden.



* In principe worden de acties in deze volgorde toegepast, echter kan er in het belang van de betreffende leerling(en) van deze stappen worden afgeweken naar inschatting van de schoolprofessional.



VORIGE

Protocol 'ongewenst en grensoverschrijdend gedrag' (3/3)



TERUG NAAR
HOOFDPAGINA



TERUG NAAR
PROTOCOLLEN



Actie 1: De leerling kan het zelf of vraagt hulp

We willen leerlingen autonomie aanleren in het tegengaan van (seksueel) grensoverschrijdend gedrag. Leerlingen proberen een conflictsituatie dan ook eerst zelf op te lossen door duidelijk *"Ik vind dit vervelend, wil je ermee stoppen?"* te zeggen. Het omschrijven van het gedrag dat als niet leuk ervaren wordt, is belangrijk. De methode of thema's van sociaal-emotionele ontwikkeling en/of relationele- en seksuele vorming kunnen de leerlingen hierbij helpen.

Wanneer het niet lukt om het zelf op te lossen, dan wordt de situatie aan de leerkracht voorgelegd of wordt er andere hulp ingeroepen. De schoolprofessional gaat hier meteen op in of maakt een afspraak met de leerling(en) om er in een later stadium op terug te komen. De schoolprofessional kan samen met de leerling(en) verkennen welke oplossing gewenst is.

Het bovenstaande geldt ook als een leerling zelf (seksueel) grensoverschrijdend gedrag vertoont: de leerling mag zelf aangeven dat 'het boos is en even op de gang af wil koelen'.



Actie 2: De leerkracht en leerling(en) zoeken samen een oplossing

Er vindt een gesprek met de betrokken leerling(en) en de leerkracht plaats. De bedoeling van het gesprek is om samen met de leerling(en) de onprettige situatie op te lossen en (nieuwe) afspraken te maken. Alle partijen komen in dit gesprek aan bod en krijgen gelegenheid hun kant van het verhaal te vertellen. Ouders worden (zo snel mogelijk) van het gesprek en de afspraken op de hoogte gebracht. Van het gesprek wordt een verslag in ParnasSys gemaakt.

De leerling die het grensoverschrijdende gedrag vertoont, wordt op zijn/haar gedrag aangesproken. Ook geeft de leerkracht concreet aan welk gewenst gedrag vertoond dient te worden. De leerkracht kan ervoor kiezen een pedagogische maatregel in te zetten. In het beleid van iedere school van Stichting Klasse is het stappenplan te vinden. Dit stappenplan sluit aan op de sociaal-emotionele methode/aanpak die de scholen gebruiken om preventief structureel aandacht te besteden aan gewenst gedrag.

Ook krijgt de leerling die het gedrag heeft ondergaan de gelegenheid om zijn/haar verhaal te doen. Belangrijk uitgangspunt hierbij is dat de leerling zich serieus genomen voelt. Met de meelopers/zwijgende leerlingen zal over hun gedrag gepraat moeten worden. Er wordt aan die leerlingen aangegeven hoe zij kunnen bijdragen aan de oplossing. Wanneer het conflict betrekking heeft op de gehele groep of op een groot gedeelte van de groep, dan wordt er met directie, kwaliteitscoördinator en leerkracht een plan opgesteld. Dit plan wordt ook aan ouders kenbaar gemaakt.

Protocol 'ongewenst en grensoverschrijdend gedrag' (3/3)



TERUG NAAR
HOOFDPAGINA



TERUG NAAR
PROTOCOLLEN



Actie 3: School en ouders werken samen

Als het grensoverschrijdende gedrag aanhoudt zal de school meer normerend gaan optreden en zullen ouders nauwer betrokken worden om samen met de schoolprofessional de situatie aan te pakken. Ouders en de school bekijken samen hoe zij het grensoverschrijdende gedrag kunnen stoppen en maken hier concrete afspraken over. Deze afspraken worden geëvalueerd. Indien wenselijk sluiten, naast de schoolprofessional, ook de kwaliteitscoördinator en/of de directeur bij het gesprek aan. Van het gesprek wordt een verslag in ParnasSys gemaakt.

De schoolprofessional is degene die in de groep het grensoverschrijdende gedrag aan de orde stelt en bespreekt. De schoolprofessional kan hierbij terugvallen op de principes uit de sociaal-emotionele methode en/of relationele- en seksuele vorming en herhaalt daaruit gedeeltes die van toepassing zijn.



TERUG NAAR
HOOFDPAGINA



TERUG NAAR
PROTOCOLLEN



Actie 4: Ondersteuningstraject

Als de leerling meer ondersteuning nodig heeft dan de leerkracht kan bieden, wordt samen met ouders gekeken welke hulp hiervoor ingezet kan worden. Dit kan hulp zijn door interne schoolprofessionals (bijvoorbeeld van KlasseKIND) of externe schoolprofessionals. School en ouders verkennen samen de opties en maken daarbij in het belang van het kind een passende keuze.



TERUG NAAR
HOOFDPAGINA



TERUG NAAR
PROTOCOLLEN



Actie 5: Time-out, schorsen en verwijderen

Als grensoverschrijdend gedrag zo ernstig is en het bijsturen van de leerling(en) niet meer helpt, is het voor de sociale veiligheid in de klas of zelfs de school beter dat de leerling die het grensoverschrijdende gedrag vertoond heeft, een time-out krijgt of geschorst of verwijderd wordt. In dit geval wordt het [protocol 'schorsen en verwijderen'](#) gehanteerd.

Iedere school van Stichting Klasse heeft zijn eigen anti-pestbeleid en een aanspreekpunt pesten. Op de website van iedere school is te vinden hoe het anti-pestbeleid is vormgegeven en wie het aanspreekpunt is.

Het aanspreekpunt pesten houdt zich onder andere bezig met een sociaal veilig klimaat op school. De belangrijkste taak van dit aanspreekpunt is om op een gestructureerde manier acties te organiseren die het veiligheidsgevoel van gepeste leerlingen verbeteren. De rol van aanspreekpunt is belegd bij een onderwijsprofessional zoals een leerkracht, kwaliteitscoördinator of directeur.

Taakomschrijving aanspreekpunt pesten

Op het gebied van sociale veiligheid heeft het aanspreekpunt de volgende verantwoordelijkheden:

- Het coördineren van het beleid in het kader van het tegengaan van pesten, waaronder:
- Zorgen dat schoolveiligheid (en specifiek pesten) regelmatig op de agenda staat.
- Zorgen voor de ontwikkeling van schoolregels en afspraken (over pesten), inclusief sanctiebeleid.
- Zorgen dat schoolregels leven binnen de school.
- Zorgen dat er op school een anti-pestbeleid is.
- Zorgen dat preventieve maatregelen worden genomen om de veiligheid op school te vergroten.

- Taken van een aanspreekpunt zijn onder meer:
 - Vragen van leraren over de aanpak van pesten beantwoorden en advies geven over de aanpak van peestsituaties in de klas.
 - Zorgen dat leraren weten hoe te handelen in een peestsituatie.
 - Zorgen dat er actuele kennis is bij iedereen in het team over pesten en groepsprocessen.
 - Zorgen dat leraren weten wat zij preventief kunnen doen om pesten te voorkomen.
 - Informeren en adviseren over de inzet en het gebruik van anti-pestprogramma's en lessen over pesten.

Protocol ongewenst gedrag richting schoolprofessionals (1/2)



TERUG NAAR
HOOFDPAGINA



TERUG NAAR
PROTOCOLLEN

Van ongewenste gedragingen is sprake als de een de ander ongewenst en eenzijdig gedrag/intimiteit opdringt. Ongewenste intimiteiten hebben zowel betrekking op grensoverschrijdend gedrag als op aanranding en verkrachting. Het is belangrijk hierbij op te merken dat er sprake is van een glijdende schaal welke kan lopen van een gewenste vorm van gedrag naar een ongewenste vorm van gedrag op het gebied van seksualiteit of fysiek en psychisch geweld.

Wat ongewenst gedrag is, is heel persoonlijk. Het is daarom als schoolprofessional belangrijk om te weten waar eigen grenzen liggen. Op het moment dat deze grenzen door een andere volwassene worden overschreden spreek je van ongewenst gedrag. Ongewenste gedragingen kunnen allerlei verbale (seksuele) insinuaties/opmerkingen, handelingen, aanrakingen, etc. zijn, die niet gewenst zijn.

Het constateren van ongewenst gedrag kan alleen door de schoolprofessional zelf worden gedaan. De schoolprofessional is degene die onder woorden kan brengen hoe en wanneer zijn/haar grens is overschreden. Het is belangrijk om als schoolprofessional hierin eerlijk voor jezelf te zijn en dit met iemand te bespreken. De directeur* of de vertrouwenspersoon is voor deze situaties een aanspreekpunt. Ook als schoolprofessionals twijfels hebben of er sprake is van ongewenst gedrag, is het belangrijk om dit te bespreken met de directeur* of de vertrouwenspersoon.

** Indien het ongewenste gedrag wordt vertoond door de directie zelf of de directeur is zelf slachtoffer dienen de woorden 'directeur' en 'directie' te worden vervangen door het bestuur van Stichting Klasse.*

Dit protocol heeft als doel:

- Duidelijkheid verschaffen over wat wel en niet geoorloofd is op het gebied van intimiteit, seksualiteit en geweld naar schoolprofessionals door andere (interne en externe) professionals en ouders.
- De kans op valse beschuldigingen zo klein mogelijk te maken.

Als een schoolprofessional de constatering doet dat er sprake is van ongewenst gedrag treedt het volgende stappenplan in werking:

1. De schoolprofessional brengt voor zichzelf duidelijk onder woorden hoe en wanneer de eigen grens is overschreden.
2. Indien gewenst: bespreken met een naaste collega of de interne vertrouwenspersoon.
3. Inlichten van de directeur*. Het is belangrijk om dit te doen zodat ondersteuning gegeven kan worden en de leidinggevende een vertrouwenspersoon kan zijn.
4. Het aanspreken van de persoon die het ongewenste gedrag veroorzaakt op zijn/haar gedrag. Afhankelijk van de aard en ernst van het ongewenste gedrag en de schoolsituatie kan de melder dit doen samen met de directie*, de directie* alleen of wordt er iemand van buiten school (denk aan het bestuur) betrokken. Indien mogelijk wordt in dit gesprek naar een oplossing gezocht om herhaling te voorkomen (gemaakte afspraken worden in dat geval schriftelijk vastgelegd).
5. Terugkoppeling van het gesprek aan directie*.



VOLGENDE

Protocol ongewenst gedrag richting schoolprofessionals (2/2)



TERUG NAAR
HOOFDPAGINA



TERUG NAAR
PROTOCOLLEN

Als het ongewenste gedrag niet meer voorkomt, volgt een terugkoppeling van het voorgaande in het werk-/teamoverleg, zonder dat daarbij de naam van de persoon wordt vermeld. De melder en directie bepalen in gezamenlijkheid wat de inhoud van de terugkoppeling zal zijn. De terugkoppeling in het werk-/teamoverleg is belangrijk om met elkaar te bespreken hoe in dit soort situaties gehandeld kan worden.

Als het ongewenste gedrag van de persoon terugkeert, treden de volgende vervolgstappen in werking:

6. De schoolprofessional brengt wederom duidelijk onder woorden hoe en wanneer de eigen grens is overschreden.
7. De directeur* wordt op de hoogte gesteld dat er sprake is van een herhaaldelijk geval van ongewenst gedrag richting een professional. De directeur neemt dit mee in de incidentenregistratie.
8. Er volgt een (nieuw) gesprek met de directie* en de schoolprofessional en de betreffende persoon. Dit gesprek wordt geleid door de directie*. Hierin wordt aangegeven dat het gedrag absoluut niet getolereerd wordt. Uitgangspunt hierbij is dat de persoon de toegang tot de locatie(s) van school (tijdelijk) wordt ontzegd. Mocht het hier gaan om een ouder/verzorger dan zal zo mogelijk, in overleg met het bevoegd gezag, besloten worden of een verwijdering van het kind van deze ouder/verzorger aan de orde is. De professional wordt hierin door de directie* ondersteund.

Bij een melding van ongewenst gedrag door een schoolprofessional (medewerker Stichting Klasse) dient altijd hoor en wederhoor te worden toegepast en **altijd** de adviseur HR te worden betrokken.

9. Evaluatie van het gesprek tussen directeur* en schoolprofessional.
10. Terugkoppeling van de afloop in het werk-/teamoverleg. De melder en directie bepalen in gezamenlijkheid wat de inhoud van de terugkoppeling zal zijn. De naam van de veroorzaker wordt hierbij niet genoemd.
11. Indien nodig: aanpassing van het protocol zodat in een mogelijke volgende situatie beter kan worden gehandeld.

* Indien het ongewenste gedrag wordt vertoond door de directie zelf of de directeur is zelf slachtoffer dienen de woorden 'directeur' en 'directie' te worden vervangen door het bestuur van Stichting Klasse.



VORIGE

Protocol 'stappen bij seksueel misbruik/intimidatie door schoolprofessionals' (1/3)



TERUG NAAR
HOOFDPAGINA



TERUG NAAR
PROTOCOLLEN

Als een schoolprofessional een minderjarige seksueel of fysiek (heeft) misbruikt, intimideert of als een schoolprofessional kinderporno in zijn bezit heeft dan zijn dit strafbare feiten. Deze vormen een directe bedreiging voor de sociale veiligheid binnen school.

Hieronder wordt kort en bondig weergegeven welke stappen school acuut moet nemen.

Let op: een ouder mag ten alle tijde zelf aangifte bij de politie doen. Hierin zijn ze niet afhankelijk van de school.

Meldplicht voor alle schoolprofessionals en overige uitvoerenden

Als een schoolprofessional seksueel misbruik of seksuele intimidatie vermoedt, moet hij/zij dit onmiddellijk bekend maken bij het bestuur. Het is niet voldoende om een tussenpersoon te informeren, zoals een lid van de schoolleiding. De schoolprofessional is ervoor verantwoordelijk dat de informatie het bestuur bereikt.

De meldplicht geldt voor alle schoolprofessionals. Hieronder rekt de wet ook stagiaires, uitzendkrachten, vrijwilligers en schoonmakers. De meldplicht geldt ook voor interne vertrouwenspersonen die binnen hun functie informatie kunnen krijgen over mogelijk seksueel misbruik of seksuele intimidatie. Geen enkele schoolprofessional of betrokkene kan zich in dit soort gevallen beroepen op de geheimhoudingsplicht.

NB: Meldt een schoolprofessional dergelijke informatie niet, dan kan hij worden aangesproken op het verzaken van zijn plichten als werknemer. Dit betekent dat het bevoegd gezag disciplinaire maatregelen kan treffen. Het slachtoffer en de ouders kunnen ook een schadeclaim indienen tegen de schoolprofessional.

Taken bestuur

Het bestuur moet een vermoeden van seksueel misbruik of seksuele intimidatie direct voorleggen aan de vertrouwensinspecteur van de Inspectie van het Onderwijs. Deze zal adviseren en informeren en stelt vast of er sprake is van een redelijk vermoeden van een strafbaar feit. Blijkt na het overleg met de vertrouwensinspecteur dat er een redelijk vermoeden is van een zedendelict, dan is het bestuur altijd verplicht aangifte van misbruik te doen bij de politie. Ook als de betrokkenen hierover hun bedenkingen hebben. Het bestuur informeert ook de betrokkenen over de aangifte. Wanneer het nodig is, biedt de vertrouwensinspecteur hulp als het bestuur een formele klacht indient of aangifte doet.

NB: De vertrouwensinspecteurs zijn niet verplicht om aangifte te doen van seksueel misbruik of seksuele intimidatie. De aangifte wordt altijd door het bestuur gedaan. De vertrouwensinspecteurs zijn wettelijk verplicht geheim te houden wat leerlingen, ouders of schoolprofessionals hen toevertrouwen.

Daarnaast kan het bestuur met de zedenpolitie, de gemeente en het adviesteam calamiteiten en zedenzaken van de GGD HM (088 - 308 33 42) overleggen. Deze partijen spelen allen een belangrijke rol bij strafrechtelijk onderzoek, openbare orde en veiligheid en maatschappelijke onrust.



VOLGENDE

Protocol 'stappen bij seksueel misbruik/intimidatie door schoolprofessionals' (2/3)



TERUG NAAR
HOOFDPAGINA



TERUG NAAR
PROTOCOLLEN

Te nemen stappen kort samengevat:

1. Directie/schoolprofessional/contactpersoon/interne vertrouwenspersoon krijgt informatie en meldt dit aan het bestuur.
2. Het bestuur overlegt met vertrouwensinspecteur en eventueel de politie.

Bij vaststelling van redelijk vermoeden van strafbaar feit:

4. Het bestuur informeert (ouders van) klager en aangeklaagde dat aangifte wordt gedaan. Dit kan ook door de politie gedaan worden indien de situatie hierom vraagt.
5. Bestuur doet aangifte bij justitie of politie.

Vervolgstappen

Is het besluit tot aangifte genomen, dan moet een reeks vragen worden beantwoord. Deze zaken kunnen nooit op voorhand worden vastgesteld omdat ze sterk kunnen wisselen en afhangen van de ernst, recidieven en de omvang. De vertrouwensinspecteur kan het bestuur adviseren bij het afwegen van onderstaande vragen:

- Bij wie wordt aangifte gedaan: politie/officier van justitie?
- Wie informeert de betrokkenen over de aangifte?
- Wie ondersteunt de klager (en de ouders) tijdens het onderzoek? Dat kan een vertrouwenspersoon of de vertrouwensinspecteur zijn. Deze kan de klager desgewenst doorverwijzen naar gespecialiseerde hulpverlening.

- Wie ondersteunt de aangeklaagde tijdens het onderzoek: een vertrouwenspersoon of de juridische afdeling van een onderwijsvakorganisatie?
- Kan er een beroep worden gedaan op een rechtsbijstandsverzekering van de aangeklaagde?
- Moet school, zolang het justitieel onderzoek loopt, de aangeklaagde schorsen om te voorkomen dat de klager telkens wordt geconfronteerd met de aangeklaagde? De aangeklaagde zou bijvoorbeeld met andere taken kunnen worden belast. Ook het beperken van de maatschappelijke onrust hangt natuurlijk met deze afweging samen.
- Moeten schoolprofessionals, ouders en leerlingen worden geïnformeerd over het feit dat er een onderzoek wordt ingesteld? Informatievoorziening kan noodzakelijk zijn, omdat een dergelijke kwestie meestal niet onopgemerkt voorbij gaat aan de leden van de schoolgemeenschap. Wel is het - in het belang van klager en aangeklaagde - gepast om hiermee zorgvuldig en terughoudend om te gaan en geen onnodige details te verstrekken.
- Is het wenselijk dat school, parallel aan het justitieel onderzoek, zelf een onderzoek laat uitvoeren?

Rehabilitatie na valse aantijgingen

Als na justitieel onderzoek blijkt dat de klacht op valse gronden is ingediend, kan het bestuur de aangeklaagde een rehabilitatietraject aanbieden. Zo'n traject



VORIGE



VOLGENDE

Protocol 'stappen bij seksueel misbruik/intimidatie door schoolprofessionals' (3/3)



TERUG NAAR
HOOFDPAGINA



TERUG NAAR
PROTOCOLLEN

wordt in overleg met de valselijk beschuldigde samengesteld. Mogelijkheden zijn: een brief aan de ouders, een teamgesprek, een leerlingenbijeenkomst (al dan niet in aanwezigheid van de vals beschuldigde), etc.

Het bestuur kan tevens maatregelen nemen jegens de persoon die de valselijke beschuldiging heeft geuit. Dit kan variëren van de eis dat in het openbaar excuses worden aangeboden tot schorsing of verwijdering. De aangeklaagde kan over een incorrecte behandeling door het bestuur een klacht indienen bij de klachtencommissie. De aangeklaagde wordt daarmee klager.



Protocol 'vermissing van een kind'



TERUG NAAR
HOOFDPAGINA



TERUG NAAR
PROTOCOLLEN

Preventief beleid

- Medewerkers, inclusief stagiaires, zijn op de hoogte dat leerlingen niet aan een onbekende meegegeven worden. Dit gebeurt alleen als ouders dit van tevoren gemeld hebben aan de groepsleerkracht.
- Zorg dat er altijd recente foto's van leerlingen op school aanwezig zijn.

Een persoon (kind) is vermist als:

- Het kind tegen verwachting in afwezig is uit de voor dat kind gebruikelijke en veilige omgeving.
- Het kind niet vindbaar is in en om het schoolgebouw en –plein.
- Er sprake is van een plotselinge en onverwachte afwezigheid.
- De verblijfplaats van het kind onbekend is, en als het in het kinds belang is, dat die wordt vastgesteld.

Eerste 30 minuten

- De leerkracht meldt bij naaste collega van de groep dat een kind mist. De leerkracht draagt de zorg van de andere kinderen over aan een collega, zodat hij/zij zich kunt richten op het vermiste kind.
- Leerkracht betreft de schoolleiding. Coördinatie ligt vervolgens bij de schoolleiding.
- Schakel zo nodig snel meerdere mensen in (zoals collega's en ouders die aanwezig zijn) om te helpen zoeken. Er wordt nagegaan of de leerling zich ergens op school of op het schoolplein bevindt. Ga bij een buitenschoolse activiteit na of het kind zich in- en rondom de locatie bevindt en zoek naar mogelijke plekken waar het kind zich kan bevinden.'

- Als het kind in en rondom school niet vindbaar is, verbreed de zoektocht naar de wijk.

Tips zoekronde

- Zorg dat er één iemand aanspreekpunt is tijdens de zoektocht. Indien het kind gevonden wordt, wordt het aanspreekpunt gebeld. Deze persoon informeert andere zoekende dat kind gevonden is.
- Neem een foto van het kind en een telefoon mee, zodat je bereikbaar bent.
- Zoek buiten naar plekken waar het kind gevaar zou kunnen lopen, zoals open water, parkeerplaatsen.
- Kijk nadrukkelijk ook op plaatsen waar kinderen zich kunnen verbergen.
- Vraag voorbijgangers of ze het kind hebben gezien.

Coördinatievraagstukken voor schoolleiding

- Breng de leerling goed in beeld:
 - Wat zijn de kenmerken?
 - Wat draagt het kind?
 - Waar woont het kind?
 - Ga na of klasgenoten iets weten (waar en hoe laat hebben zij de leerling voor het laatst gezien? Met wie waren zij?)

Als het kind wordt gevonden, informeer direct het team over de terugkeer. Ga met de leerling in gesprek over verwachtingen en schoolafspraken (passend bij de leeftijd). Informeer ouders telefonisch over het incident.

Let op: wanneer het kind niet is gevonden en de politie wordt ingeschakeld, treedt daarmee ook ons [calamiteitenprotocol](#) in werking.



VOLGENDE



Tweede 30 minuten

Kind is niet gevonden na eerste zoekronde

De schoolleiding schaaft vermissingsprotocol op. De schoolleiding informeert de ouders van het kind na de eerste zoekronde.

- Vraag ouders of een van hen in of nabij het ouderlijk huis blijft.
- Laat eventueel een groepsleerkracht naar de woning van het kind gaan.
- Indien de leerling binnen een uur niet gevonden is, beslist de schoolleiding samen met ouders of de politie wordt ingeschakeld. Bel 0900-8844, indien nodig kunnen zij burgernet inschakelen. Bij ernstige zorgen bel direct 112.
- *Als de ouders niet bereikbaar zijn, belt de schoolleiding na maximaal 45 minuten de politie.*
- Noteer de naam van de politiefunctionaris die de schoolleiding te woord staat en de naam van de politiefunctionaris die als contactpersoon gaat fungeren

Wat kan je doen totdat de politie op school is?

- Verzamel zo veel mogelijk relevante gegevens van de leerling: foto's van de leerling, voornaam/achternaam, geboortedatum, relevante telefoonnummers, bijzonderheden van het kind.
- Eerste cirkel van betrokkenen in kaart brengen: denk aan familie, vriendjes, sport, buitenschoolse activiteiten, BSO etc.
- Waar moest het kind naartoe/wie kwam het ophalen?
- Instrueer collega's niet naar huis te gaan.

Politie neemt het onderzoek over. Politie neemt ook het contact met de betrokken ouders over.

- Stel ruimte beschikbaar voor politie, zodat overleg binnenschools plaatsvindt.
- Verstrek de gegevens over het kind aan de politie.
- Mocht de vaste groepsleerkracht niet aanwezig zijn, deze op de hoogte stellen en eventueel verzoeken naar school te komen.
- Incident melden bij bestuurder.
- Vermijd contact met en uitspraken tegenover de media. Verwijs hen door naar de persvoorlichter van de politie.
- Schoolleiding onderhoudt bij voorkeur - naast de politiefunctionaris - zelf het contact met de ouders. Draag deze taak indien nodig over aan een collega.

Als de vermissing langer duurt dan 3 uur

- Geef een briefing aan het team, laat politie hieraan deelnemen.
- Politie neemt regie.
- Schoolleiding blijft contactpersoon voor politie. Indien nodig: verdeel taken over het team.

Let op: wanneer het kind niet is gevonden en de politie wordt ingeschakeld, treedt daarmee ook ons [calamiteitenprotocol](#) in werking.



Protocol 'vermissing van een kind'



TERUG NAAR
HOOFDPAGINA



TERUG NAAR
PROTOCOLLEN

Kind wordt gevonden

- Schoolleiding informeert direct het team en alle andere betrokkenen, zodat zoekactie kan eindigen.
- Indien school dit nodig acht: informeer alle ouders over het incident via een mail. Verspreid alleen feitelijke informatie. Overleg met de politie en met de ouders van het kind welke informatie gedeeld wordt. Over het algemeen wordt er in zulke situaties geadviseerd om geen ouderbijeenkomst te organiseren, omdat dit de situatie groter kan maken, niet elke ouder alles hoeft te weten en het meer onrust kan veroorzaken. Wel is het belangrijk om ouders te kans te geven vragen te stellen. Schoolleiding kan er bijvoorbeeld voor kiezen om ouders individueel te woord te staan.

Volgende ochtend/dagen

- Ga met het team in gesprek en deel emoties met elkaar. Evalueer hoe iedereen het ervaren heeft.
- Schoolleiding vult incidentenregistratie in en stuurt dit naar de bestuurder.
- Schoolleiding en betrokken leerkracht evalueren protocol vermissing en stellen, indien nodig, het protocol bij.
- Ga na wat de reden van vermissing was, zodat herhaling voorkomen kan worden.
- Indien leerling zelf is weggelopen, voert de leerkracht een gesprek met het kind over verwachtingen en schoolafspraken (passend bij de leeftijd).

- In de opvolgende week blijft de schoolleiding contact onderhouden met de ouders. Blijf de gevoelens peilen bij leerkrachten/betrokkenen.
- Het is nog altijd mogelijk om professionele hulp in te schakelen om gevoelens te bespreken.

Protocol 'omgaan met overlijden en rouw'



TERUG NAAR
HOOFDPAGINA



TERUG NAAR
PROTOCOLLEN

Als iemand uit de schoolgemeenschap overlijdt, is dat een gebeurtenis die de hele schoolgemeenschap raakt. In zo'n situatie moet snel, tactvol en weloverwogen worden gereageerd naar de nabestaanden, de leerlingen en de schoolprofessionals.

Het is belangrijk het slechte nieuws goed te vertellen en het opvangen van leerlingen en schoolpersoneel goed te organiseren. Het begeleiden van leerlingen is echter niet alleen de taak van school. School kan ouders aanspreken en hen betrekken bij de situatie. De verantwoordelijkheid kan nooit alleen bij school liggen. School mag en moet zijn grenzen en wensen duidelijk aangeven.

Stappen die genomen moeten worden zijn:

1. Nagaan van berichtgeving. Afhankelijk van welke weg het bericht van overlijden binnenkomt in school moet nagegaan worden of de berichtgeving juist is. In een enkel geval is er namelijk sprake van een valse melding (misplaatste grap, overspannen toestand, etc.).
2. Samenstellen van een 'sleuteltrio'. Afhankelijk van de situatie kan het 'sleuteltrio' bestaan uit bijvoorbeeld de directeur, groepsleerkracht, vertegenwoordiger van de ouderraad, of anderen zoals de kwaliteitscoördinator of een externe deskundige. Het sleuteltrio komt bij elkaar, zorgt ervoor dat er zo snel mogelijk een stappenplan gemaakt wordt en is verantwoordelijk voor de uitvoering hiervan. Hierbij moet duidelijk afgesproken worden wie welke verantwoordelijkheden heeft.
3. Het 'sleuteltrio' onderneemt actie op het gebied van:
 - Informeren en opvangen van leerlingen en schoolpersoneel;
 - Regelen van organisatorische aanpassingen;

- Inrichten van een herinneringsplek;
 - Contact met de ouders/familieleden van de overledene;
 - Informeren van alle ouders;
 - Informeren van diverse instellingen.
4. Begeleiding in periode tussen overlijden en uitvaart. Het overlijden van een leerling of schoolprofessional roept veel op. Ruim daarom tijd in voor vragen, gesprekken en het uiten van emoties. Denk ook aan het wel/niet communiceren via sociale media, condoleancebezoek, voorbereiding op de uitvaart, dag van de uitvaart, dag na de uitvaart en hoe dan verder.
 5. Individuele begeleiding van leerlingen of schoolpersoneel indien gewenst. Leerlingen of schoolpersoneel kunnen naar aanleiding van een sterfgeval minder of meer ernstige problemen krijgen. Heb hier oog voor en organiseer ondersteuning waar nodig. Het bieden van een luisterend oor en oprechte aandacht zijn veel waard.
 6. Administratieve zaken regelen. De naam van de overledene moet uit de officiële registers worden geschreven. Ook moeten gekeken worden naar de spullen die nog op school aanwezig zijn. Voor nabestaanden zijn dit vaak waardevolle zaken. Geef daar waar mogelijk de eigendommen persoonlijk af.
 7. Terugkijken en evalueren. Het is aan te bevelen om ongeveer een maand na de uitvaart met het hele team terug te kijken op de gebeurtenissen en te evalueren. Tevens biedt zo'n bijeenkomst een goede gelegenheid om signalen te bespreken die zijn opgevangen in de groep, tijdens lessen/activiteiten en individuele gesprekken met leerlingen. Ook moet afgesproken worden wie namens school nog een bepaalde tijd contact blijft houden met de ouders/familie. Zo'n contact wordt meestal zeer op prijs gesteld.

Colofon



TERUG NAAR
HOOFDPAGINA

RDOGHM.nl - Copyright © 2025 GGD Hollands-Midden

i-DEPOT: 118331

Auteur: GGD Hollands-Midden

Ontwerp: Lexenzo

Ontwikkeling: GGD Hollands-Midden

Niets van deze uitgave mag worden verveelvoudigd, door middel van druk, fotokopieën, geautomatiseerde gegevensbestanden of op welke andere wijze ook zonder voorafgaande schriftelijke toestemming van de auteur.

Uitleg infographic & totstandkoming



TERUG NAAR
HOOFDPAGINA

Werkwijze

Deze interactieve PDF is een interactief beleidsstuk. Dit betekent dat je vanuit de hoofdpagina zelf kunt kiezen welke informatie je wilt lezen. Ben je bijvoorbeeld leerkracht? Klik dan op leerkracht en lees daar wat jouw verantwoordelijkheden zijn. Wil je ook weten wat algemene afspraken zijn en welke algemene informatie er is rondom sociale veiligheid? Deze informatie kan je vinden onder de paarse kopjes aan de rechterkant van de hoofdpagina. Ook hier kan je op klikken, vervolgens opent zich meer informatie.

Als er in een tekst een onderstreept woord staat, dan kan je op dit woord klikken en opent zich meer informatie over dit onderwerp. Als er een pop-up verschijnt (zoals deze), kun je die weer via het kruisje aan de rechterbovenkant wegklikken.

Door op het toetsenbord CTRL en F tegelijkertijd in te drukken kun je ook op bepaalde woorden zoeken binnen de interactieve PDF.

Totstandkoming infographic

Deze interactieve pdf biedt in één oogopslag overzicht van de uitgangspunten, doelen, afspraken en verantwoordelijkheden. Daarmee is het een praktische leidraad voor schoolbesturen, scholen, leerlingen en ouders in het dagelijks handelen rondom sociale veiligheid.

Deze infographic is tot stand gekomen door Stichting Klasse, in samenwerking met de Hecht/GGDHM. Deze infographic vormt de basis voor de manier waarop de scholen van Stichting Klasse omgaan met sociale veiligheid. Het maakt inzichtelijk hoe die veiligheid wordt gewaarborgd, wie welke verantwoordelijkheden draagt en hoe er gehandeld wordt in uiteenlopende situaties.

De infographic sluit aan bij de integrale aanpak van de Gezonde School, waarin gebruik wordt gemaakt van erkende interventies*. Dit zorgt ervoor dat het beleid goed onderbouwd is en afgestemd is op de dagelijkse praktijk in het onderwijs. De Gezonde School-aanpak draagt bij aan een veilige en gezonde leeromgeving door structureel aandacht te geven aan de pijlers educatie, signalering, de (fysieke en sociale) schoolomgeving en het schoolbeleid.

Deze interactieve PDF werkt optimaal in Adobe Reader, beeldscherm vullende weergave (100%). De PDF is niet bedoeld om doorheen te scrollen of te printen, hiervoor is het document te veelomvattend.